

Частное профессиональное образовательное учреждение
«У Петровича»

СОГЛАСОВАНО

Врио начальника Управления ГИБДД
ГУ МВД России по Иркутской области
подполковник полиции

С.Н.Глыбин



УТВЕРЖДАЮ

Генеральный директор
ЧПОУ «У Петровича»

И.А. Рожалов

« 23 »

2022

Месяц



**ОБРАЗОВАТЕЛЬНАЯ ПРОГРАММА
ПРОФЕССИОНАЛЬНОЙ ПОДГОТОВКИ
ВОДИТЕЛЕЙ ТРАНСПОРТНЫХ СРЕДСТВ КАТЕГОРИИ "С"**

Вступает в силу с 01 сентября 2022г.

г. УСОЛЬЕ-СИБИРСКОЕ

2022 г.

Содержание

1. ПОЯСНИТЕЛЬНАЯ ЗАПИСКА	3
2. УЧЕБНЫЙ ПЛАН ПРОФЕССИОНАЛЬНОЙ ПОДГОТОВКИ ВОДИТЕЛЕЙ ТРАНСПОРТНЫХ СРЕДСТВ КАТЕГОРИИ «С».....	5
3. КАЛЕНДАРНЫЙ УЧЕБНЫЙ ГРАФИК ОБРАЗОВАТЕЛЬНОЙ ПРОГРАММЫ ПРОФЕССИОНАЛЬНОЙ ПОДГОТОВКИ ВОДИТЕЛЕЙ ТРАНСПОРТНЫХ СРЕДСТВ КАТЕГОРИИ «С»	7
4. РАБОЧИЕ ПРОГРАММЫ УЧЕБНЫХ ПРЕДМЕТОВ	
4.1. Рабочая программа учебного предмета «Основы законодательства в сфере дорожного движения».....	10
4.2. Рабочая программа учебного предмета «Психофизиологические основы деятельности водителя»	15
4.3. Рабочая программа учебного предмета «Основы управления транспортными средствами».....	17
4.4. Рабочая программа учебного предмета «Первая помощь при дорожно-транспортном происшествии»	20
4.5. Рабочая программа учебного предмета «Устройство и техническое обслуживание транспортных средств категории «С» как объектов управления»	23
4.6. Рабочая программа учебного предмета «Основы управления транспортными средствами категории «С».....	27
4.7. Рабочая программа учебного предмета «Вождение транспортных средств категории «С» (для транспортных средств с механической трансмиссией)	29
4.8. Рабочая программа учебного предмета «Вождение транспортных средств категории «С» (для транспортных средств с автоматической трансмиссией).....	32
4.9. Рабочая программа учебного предмета «Организация и выполнение грузовых перевозок автомобильным транспортом».....	34
5. ПЛАНИРУЕМЫЕ РЕЗУЛЬТАТЫ ОСВОЕНИЯ ПРОГРАММЫ	36
6. УСЛОВИЯ РЕАЛИЗАЦИИ ПРОГРАММЫ	38
6.1. Организационно-педагогические условия реализации программы	38
6.2. Педагогические работники, реализующие образовательную программу.	39
6.3. Информационно-методические условия	39
6.4. Материально-технические условия реализации программы.	39
7. СИСТЕМА ОЦЕНКИ РЕЗУЛЬТАТОВ ОСВОЕНИЯ ПРОГРАММЫ	47
8. УЧЕБНО-МЕТОДИЧЕСКИЕ МАТЕРИАЛЫ, ОБЕСПЕЧИВАЮЩИЕ РЕАЛИЗАЦИЮ ОБРАЗОВАТЕЛЬНОЙ ПРОГРАММЫ ПРОФЕССИОНАЛЬНОЙ ПОДГОТОВКИ ВОДИТЕЛЕЙ КАТЕГОРИИ «С»	47
Приложение №1	49
Приложение №2	56-76

1. ПОЯСНИТЕЛЬНАЯ ЗАПИСКА

Образовательная программа профессиональной подготовки водителей транспортных средств категории «С» (далее – образовательная программа) разработана на основе примерной программы подготовки водителей транспортных средств категории «С», утвержденной приказом № 1408 Минобрнауки России от 26 июля 2014г., в соответствии с требованиями Федерального закона от 10 декабря 1995 г. N 196-ФЗ "О безопасности дорожного движения" (Собрание законодательства Российской Федерации, 1995, N 50, ст. 4873; 2021, N 49, ст. 8153) (далее - Федеральный закон N 196-ФЗ), пунктом 3 части 3 статьи 12 Федерального закона от 29 декабря 2012 г. N 273-ФЗ "Об образовании в Российской Федерации" (Собрание законодательства Российской Федерации, 2012, N 53, ст. 7598) (далее - Федеральный закон об образовании), пунктом 2 Правил разработки примерных программ профессионального обучения водителей транспортных средств соответствующих категорий и подкатегорий, утвержденных постановлением Правительства Российской Федерации от 1 ноября 2013 г. N 980 (Собрание законодательства Российской Федерации, 2013, N 45, ст. 5816; 2018, N 52, ст. 8305), Порядком организации и осуществления образовательной деятельности по основным программам профессионального обучения, утвержденным приказом Министерства просвещения Российской Федерации от 26 августа 2020 г. N 438 (зарегистрирован Министерством юстиции Российской Федерации 11 сентября 2020 г., регистрационный N 59784), профессиональными и квалификационными требованиями, предъявляемыми при осуществлении перевозок к работникам юридических лиц и индивидуальных предпринимателей, указанными в абзаце первом пункта 2 статьи 20 Федерального закона "О безопасности дорожного движения", утвержденными приказом Министерства транспорта Российской Федерации от 31 июля 2020 г. N 282 (зарегистрирован Министерством юстиции Российской Федерации 23 ноября 2020 г., регистрационный N 61070).

Содержание образовательной программы представлено пояснительной запиской, учебным планом, календарным учебным графиком, рабочими программами учебных предметов, планируемыми результатами освоения программы, условиями реализации программы, системой оценки результатов освоения программы, учебно-методическими материалами, обеспечивающими реализацию программы.

Учебный план содержит перечень учебных предметов базового, специального и профессионального циклов с указанием времени, отводимого на освоение учебных предметов, включая время, отводимое на теоретические и практические занятия.

Базовый цикл включает учебные предметы:

«Основы законодательства в сфере дорожного движения»;

«Психофизиологические основы деятельности водителя»;

«Основы управления транспортными средствами»;

«Первая помощь при дорожно-транспортном происшествии».

Специальный цикл включает учебные предметы:

«Устройство и техническое обслуживание транспортных средств категории «С» как объектов управления»;

«Основы управления транспортными средствами категории «С»;

«Вождение транспортных средств категории «С» (для транспортных средств с механической трансмиссией/с автоматической трансмиссией)».

Профессиональный цикл включает учебные предметы:

«Организация и выполнение грузовых перевозок автомобильным транспортом».

Рабочие программы по предметам раскрывают последовательность изучения разделов и тем, а также распределение учебных часов по разделам и темам.

При успешном освоении учебных предметов базового цикла обучающийся продолжает обучение по учебным предметам специального и профессионального циклов.

Учебные предметы базового цикла не изучаются при наличии права на управление транспортным средством любой категории или подкатегории (по желанию обучающегося).

Образовательной программой предусмотрены планируемые результаты освоения, которые должны быть достигнуты выпускниками.

Условия реализации образовательной программы содержат организационно-педагогические, кадровые, информационно-методические и материально-технические требования. Учебно-методические материалы обеспечивают реализацию рабочей программы.

Система оценки результатов программы предусматривает общие понятия о текущем контроле, промежуточной и итоговой аттестации.

Учебно-методические материалы представлены примерной программой, которая находится в методическом кабинете ЧПОУ «У Петровича» (далее – учреждение), методическими разработками преподавателей учреждения, оценочными материалами для промежуточной и итоговой аттестации.

**2. УЧЕБНЫЙ ПЛАН
ПОДГОТОВКИ ВОДИТЕЛЕЙ ТРАНСПОРТНЫХ СРЕДСТВ
КАТЕГОРИИ «С»**

«Утверждаю»
Генеральный директор ЧПОУ «У Петровича»
_____ И.А.Рожаловская

«__» _____ 2022 г.
№ приказа _____

**УЧЕБНЫЙ ПЛАН
ПОДГОТОВКИ ВОДИТЕЛЕЙ ТРАНСПОРТНЫХ СРЕДСТВ
КАТЕГОРИИ «С»**

Учебные предметы / формы промежуточной аттестации *	Количество часов		
	Всего	В том числе	
		Теоретические занятия	Практические занятия
<i>Учебные предметы базового цикла</i>			
Основы законодательства в сфере дорожного движения (зачет)	42	30	12
Психофизиологические основы деятельности водителя (зачет)	12	8	4
Основы управления транспортными средствами (зачет)	14	12	2
Первая помощь при дорожно-транспортном происшествии (зачет)	16	8	8
<i>Учебные предметы специального цикла</i>			
Устройство и техническое обслуживание транспортных средств категории "С" как объектов управления (зачет)	60	52	8
Основы управления транспортными средствами категории "С" (зачет)	12	8	4
Вождение транспортных средств категории "С" (с механической трансмиссией/с автоматической трансмиссией) (зачет)**	72/70	-	72/70
<i>Учебные предметы профессионального цикла</i>			
Организация и выполнение грузовых перевозок автомобильным транспортом (зачет)	12	10	2
Квалификационный экзамен			

Квалификационный экзамен**	4	2	2
Итого	244/242	130	114/112

* Промежуточная аттестация по предметам учебного плана проводится в форме зачета, зачет проводится за счет времени, отведенного на изучение предмета.

** Вождение проводится вне сетки учебного времени. По окончании обучения вождению на транспортном средстве с механической трансмиссией обучающийся допускается к сдаче квалификационного экзамена на транспортном средстве с механической трансмиссией. По окончании обучения вождению на транспортном средстве с автоматической трансмиссией обучающийся допускается к сдаче квалификационного экзамена на транспортном средстве с автоматической трансмиссией.

3. КАЛЕНДАРНЫЙ УЧЕБНЫЙ ГРАФИК

«Утверждаю»
Генеральный директор ЧПОУ «У Петровича»
_____ И.А.Рожаловская

«___» _____ 2022 г.
№ приказа _____

КАЛЕНДАРНЫЙ УЧЕБНЫЙ ГРАФИК

В учреждении предусмотрены сдвоенные занятия по предметам, цветом выделено необходимое количество дней для освоения предмета с учетом двухчасовых занятий, также указана форма промежуточной аттестации по каждому предмету учебного плана (3-зачет).

Вождение проводится согласно графику по вождению, в календарном учебном графике не отражается.

ПРЕДМЕТЫ	Всего часов	Учебные дни														
		1	2	3	4	5	6	7	8	9	10	11	12	13	14	15
Основы законодательства в сфере дорожного движения	42															
Основы управления транспортными средствами категории «С»	12						3									
Устройство и техническое обслуживание транспортных средств категории «С» как объектов управления	60															

ПРЕДМЕТЫ	Всего часов	Учебные дни										
		16	17	18	19	20	21	22	23	24	25	26
Основы законодательства в сфере дорожного движения	42						3					
Основы управления транспортными средствами	14								3			
Устройство и техническое обслуживание транспортных средств категории «С» как объектов управления	60											
Первая помощь при дорожно-транспортном происшествии	16											
Психофизиологические основы деятельности водителя	12											

ПРЕДМЕТЫ	Всего часов	Учебные дни							
		27	28	29	30	31	32	33	34
Первая помощь при дорожно-транспортном происшествии	16				3				
Психофизиологические основы деятельности водителя	12			3					
Организация и выполнение перевозок грузовым автомобильным транспортом	12								
Устройство и техническое обслуживание транспортных средств категории «С» как объектов управления	60								

ПРЕДМЕТЫ	Всего часов	Учебные дни													
		35	36	37	38	39	40	41	42	43	44				
Организация и выполнение грузовых перевозок автомобильным транспортом	12	3													
Устройство и техническое обслуживание транспортных средств категории «С» как объектов управления	60														
Устройство и техническое обслуживание транспортных средств категории «С» как объектов управления	60									3					
Квалификационный экзамен	4										3				

4. РАБОЧИЕ ПРОГРАММЫ УЧЕБНЫХ ПРЕДМЕТОВ

4.1. Рабочая программа учебного предмета «Основы законодательства в сфере дорожного движения»

Тематический план

Наименование разделов и тем	Количество часов		
	Всего	В том числе	
		Теоретические занятия	Практические занятия
Законодательство в сфере дорожного движения			
Законодательство, определяющее правовые основы обеспечения безопасности дорожного движения и регулирующие отношения в сфере взаимодействия общества и природы	1	1	-
Законодательство, устанавливающее ответственность за нарушения в сфере дорожного движения	3	3	-
Итого по разделу	4	4	-
Правила дорожного движения			
Общие положения, основные понятия и термины, используемые в Правилах дорожного движения	2	2	-
Обязанности участников дорожного движения	2	2	-
Дорожные знаки	5	5	-
Дорожная разметка	1	1	-
Порядок движения и расположение транспортных средств на проезжей части	6	4	2
Остановка и стоянка транспортных средств	4	2	2
Регулирование дорожного движения	2	2	-
Проезд перекрестков	6	2	4
Проезд пешеходных переходов, мест остановок маршрутных транспортных средств и железнодорожных переездов	6	2	4
Порядок использования внешних световых приборов и звуковых сигналов	2	2	-

Буксировка транспортных средств, перевозка людей и грузов	1	1	-
Требования к оборудованию и техническому состоянию транспортных средств	1	1	-
Итого по разделу	38	26	12
Итого	42	30	12

РАЗДЕЛ 1. ЗАКОНОДАТЕЛЬСТВО В СФЕРЕ ДОРОЖНОГО ДВИЖЕНИЯ

ТЕМА: Законодательство, определяющее правовые основы обеспечения безопасности дорожного движения и регулирующие отношения в сфере взаимодействия общества и природы

Законодательство, определяющее правовые основы обеспечения безопасности дорожного движения и регулирующие отношения в сфере взаимодействия общества и природы: общие положения; права и обязанности граждан, общественных и иных организаций в области охраны окружающей среды; ответственность за нарушение законодательства Российской Федерации в области охраны окружающей среды.

ТЕМА: Законодательство, устанавливающее ответственность за нарушения в сфере дорожного движения.

Законодательство Российской Федерации, устанавливающее ответственность за нарушения в сфере дорожного движения: задачи и принципы уголовного законодательства Российской Федерации; понятие преступления и виды преступлений; понятие и цели наказания, виды наказаний; экологические преступления; ответственность за преступления против безопасности движения и эксплуатации транспорта; задачи и принципы законодательства Российской Федерации об административных правонарушениях; административное правонарушение и административная ответственность; административное наказание; назначение административного наказания; административные правонарушения в области охраны окружающей среды и природопользования; административные правонарушения в области дорожного движения; административные правонарушения против порядка управления; исполнение постановлений по делам об административных правонарушениях; размеры штрафов за административные правонарушения; гражданское законодательство Российской Федерации; возникновение гражданских прав и обязанностей, осуществление и защита гражданских прав; объекты гражданских прав; право собственности и другие вещные права; аренда транспортных средств; страхование; оформление документов о дорожно-транспортном происшествии без участия уполномоченных на то сотрудников полиции; обязательства вследствие причинения вреда; возмещение вреда лицом, застраховавшим свою ответственность; ответственность за вред, причиненный деятельностью, создающей повышенную опасность для окружающих; ответственность при отсутствии вины причинителя вреда; общие положения; условия и порядок осуществления обязательного страхования; компенсационные выплаты.

РАЗДЕЛ 2. ПРАВИЛА ДОРОЖНОГО ДВИЖЕНИЯ

Тема: Общие положения, основные понятия и термины, используемые в Правилах дорожного движения

Значение Правил дорожного движения в обеспечении порядка и безопасности дорожного движения; структура Правил дорожного движения; дорожное движение; дорога и ее элементы; пешеходные переходы, их виды и обозначения с помощью дорожных знаков и дорожной разметки; прилегающие территории: порядок въезда, выезда и движения по прилегающим к дороге территориям; порядок движения в жилых зонах; автомагистрали, порядок движения различных видов транспортных средств по автомагистралям; запрещения, вводимые на автомагистралях; перекрестки, виды перекрестков в зависимости от способа организации движения; определение приоритета в движении; железнодорожные переезды и их разновидности;

участники дорожного движения; лица, наделенные полномочиями по регулированию дорожного движения; виды транспортных средств; организованная транспортная колонна; ограниченная видимость, участки дорог с ограниченной видимостью; опасность для движения; дорожно-транспортное происшествие; перестроение, опережение, обгон, остановка и стоянка транспортных средств; темное время суток, недостаточная видимость; меры безопасности, предпринимаемые водителями транспортных средств, при движении в темное время суток и в условиях недостаточной видимости; населенный пункт: обозначение населенных пунктов с помощью дорожных знаков; различия в порядке движения по населенным пунктам в зависимости от их обозначения.

Тема: Обязанности участников дорожного движения

Общие обязанности водителей; документы, которые водитель механического транспортного средства обязан иметь при себе и передавать для проверки сотрудникам полиции; обязанности водителя по обеспечению исправного технического состояния транспортного средства; порядок прохождения освидетельствования на состояние алкогольного опьянения и медицинского освидетельствования на состояние опьянения; порядок предоставления транспортных средств должностным лицам; обязанности водителей, причастных к дорожно-транспортному происшествию; запретительные требования, предъявляемые к водителям; права и обязанности водителей транспортных средств, движущихся с включенным проблесковым маячком синего цвета (маячками синего и красного цветов) и специальным звуковым сигналом; обязанности других водителей по обеспечению беспрепятственного проезда указанных транспортных средств и сопровождаемых ими транспортных средств; обязанности пешеходов и пассажиров по обеспечению безопасности дорожного движения.

Тема: Дорожные знаки

Значение дорожных знаков в общей системе организации дорожного движения; классификация дорожных знаков; основной, предварительный, дублирующий, повторный знак; временные дорожные знаки; требования к расстановке знаков; назначение предупреждающих знаков; порядок установки предупреждающих знаков различной конфигурации; название и значение предупреждающих знаков; действия водителя при приближении к опасному участку дороги, обозначенному соответствующим предупреждающим знаком; назначение знаков приоритета; название, значение и порядок их установки; действия водителей в соответствии с требованиями знаков приоритета; назначение запрещающих знаков; название, значение и порядок их установки; распространение действия запрещающих знаков на различные виды транспортных средств; действия водителей в соответствии с требованиями запрещающих знаков; зона действия запрещающих знаков; название, значение и порядок установки предписывающих знаков; распространение действия предписывающих знаков на различные виды транспортных средств; действия водителей в соответствии с требованиями предписывающих знаков; назначение знаков особых предписаний; название, значение и порядок их установки; особенности движения по участкам дорог, обозначенным знаками особых предписаний; назначение информационных знаков; название, значение и порядок их установки; действия водителей в соответствии с требованиями информационных знаков; назначение знаков сервиса; название, значение и порядок установки знаков сервиса; назначение знаков дополнительной информации (табличек); название и взаимодействие их с другими знаками; действия водителей с учетом требований знаков дополнительной информации.

Тема: Дорожная разметка

Значение разметки в общей системе организации дорожного движения, классификация разметки; назначение и виды горизонтальной разметки; постоянная и временная разметка; цвет и условия применения каждого вида горизонтальной разметки; действия водителей в соответствии с ее требованиями; взаимодействие горизонтальной разметки с дорожными знаками; назначение вертикальной разметки; цвет и условия применения вертикальной разметки.

Тема: Порядок движения и расположение транспортных средств на проезжей части.

Предупредительные сигналы; виды и назначение сигналов; правила подачи сигналов световыми указателями поворотов и рукой; начало движения, перестроение; повороты направо, налево и разворот; поворот налево и разворот на проезжей части с трамвайными путями; движение задним ходом; случаи, когда водители должны уступать дорогу транспортным средствам, приближающимся справа; движение по дорогам с полосой разгона и торможения;

средства организации дорожного движения, дающие водителю информацию о количестве полос движения; определение количества полос движения при отсутствии данных средств; порядок движения транспортных средств по дорогам с различной шириной проезжей части; порядок движения тихоходных транспортных средств; движение безрельсовых транспортных средств по трамвайным путям попутного направления, расположенным слева на одном уровне с проезжей частью; движение транспортных средств по обочинам, тротуарам и пешеходным дорожкам; выбор дистанции, интервалов и скорости в различных условиях движения; допустимые значения скорости движения для различных видов транспортных средств и условий перевозки; обгон, опережение; объезд препятствия и встречный разъезд; действия водителей перед началом обгона и при обгоне; места, где обгон запрещен; опережение транспортных средств при проезде пешеходных переходов; объезд препятствия; встречный разъезд на узких участках дорог; встречный разъезд на подъемах и спусках; приоритет маршрутных транспортных средств; пересечение трамвайных путей вне перекрестка; порядок движения по дороге с выделенной полосой для маршрутных транспортных средств и транспортных средств, используемых в качестве легкового такси; правила поведения водителей в случаях, когда троллейбус или автобус начинает движение от обозначенного места остановки; учебная езда; требования к обучающему, обучаемому и механическому транспортному средству, на котором проводится обучение; дороги и места, где запрещается учебная езда; дополнительные требования к движению велосипедов, мопедов, гужевых повозок, а также прогону животных; ответственность водителей за нарушения порядка движения и расположения транспортных средств на проезжей части. Решение ситуационных задач.

Тема: Остановка и стоянка транспортных средств

Порядок остановки и стоянки; способы постановки транспортных средств на стоянку; длительная стоянка вне населенных пунктов; остановка и стоянка на автомагистралях; места, где остановка и стоянка запрещены; остановка и стоянка в жилых зонах; вынужденная остановка; действия водителей при вынужденной остановке в местах, где остановка запрещена, а также на автомагистралях и железнодорожных переездах; правила применения аварийной сигнализации и знака аварийной остановки при вынужденной остановке транспортного средства; меры, предпринимаемые водителем после остановки транспортного средства; ответственность водителей транспортных средств за нарушения правил остановки и стоянки. Решение ситуационных задач.

Тема: Регулирование дорожного движения

Средства регулирования дорожного движения; значения сигналов светофора, действия водителей и пешеходов в соответствии с этими сигналами; реверсивные светофоры; светофоры для регулирования движения трамваев, а также других маршрутных транспортных средств, движущихся по выделенной для них полосе; светофоры для регулирования движения через железнодорожные переезды; значение сигналов регулировщика для безрельсовых транспортных средств, трамваев и пешеходов; порядок остановки при сигналах светофора или регулировщика, запрещающих движение; действия водителей и пешеходов в случаях, когда указания регулировщика противоречат сигналам светофора, дорожным знакам и разметке.

Тема: Проезд перекрестков

Общие правила проезда перекрестков; преимущества трамвая на перекрестке; регулируемые перекрестки; правила проезда регулируемых перекрестков; порядок движения по перекрестку, регулируемому светофором с дополнительными секциями; нерегулируемые перекрестки; правила проезда нерегулируемых перекрестков равнозначных и неравнозначных дорог; очередность проезда перекрестка неравнозначных дорог, когда главная дорога меняет направление; действия водителя в случае, если он не может определить наличие покрытия на дороге (темное время суток, грязь, снег и т.п.) и при отсутствии знаков приоритета; ответственность водителей за нарушения правил проезда перекрестков. Решение ситуационных задач.

Тема: Проезд пешеходных переходов, мест остановок маршрутных транспортных средств и железнодорожных переездов

Правила проезда нерегулируемых пешеходных переходов; правила проезда регулируемых пешеходных переходов; действия водителей при появлении на проезжей части слепых пешеходов; правила проезда мест остановок маршрутных транспортных средств; действия

водителя транспортного средства, имеющего опознавательные знаки «Перевозка детей» при посадке детей в транспортное средство и высадке из него, а также водителей, приближающихся к такому транспортному средству; правила проезда железнодорожных переездов; места остановки транспортных средств при запрещении движения через переезд; запрещения, действующие на железнодорожном переезде; случаи, требующие согласования условий движения через переезд с начальником дистанции пути железной дороги; ответственность водителей за нарушения правил проезда пешеходных переходов, мест остановок маршрутных транспортных средств и железнодорожных переездов. Решение ситуационных задач.

Тема: Порядок использования внешних световых приборов и звуковых сигналов.

Правила использования внешних световых приборов в различных условиях движения; действия водителя при ослеплении; обозначение транспортного средства при остановке и стоянке в темное время суток на неосвещенных участках дорог, а также в условиях недостаточной видимости; обозначение движущегося транспортного средства в светлое время суток; порядок использования противотуманных фар и задних противотуманных фонарей; использование фары-искателя, фары-прожектора и знака автопоезда; порядок применения звуковых сигналов в различных условиях движения.

Тема: Буксировка транспортных средств, перевозка людей и грузов.

Условия и порядок буксировки механических транспортных средств на гибкой сцепке, жесткой сцепке и методом частичной погрузки; перевозка людей в буксируемых и буксирующих транспортных средствах; случаи, когда буксировка запрещена; требование к перевозке людей в грузовом автомобиле; обязанности водителя перед началом движения; дополнительные требования при перевозке детей; случаи, когда запрещается перевозка людей; правила размещения и закрепления груза на транспортном средстве; перевозка грузов, выступающих за габариты транспортного средства; обозначение перевозимого груза; случаи, требующие согласования условий движения транспортных средств с Государственной инспекцией безопасности дорожного движения Министерства внутренних дел Российской Федерации.

Тема: Требования к оборудованию и техническому состоянию транспортных средств

Общие требования; порядок прохождения технического осмотра; неисправности и условия, при наличии которых запрещается эксплуатация транспортных средств; типы регистрационных знаков, применяемые для различных групп транспортных средств; требования к установке государственных регистрационных знаков на транспортных средствах; опознавательные знаки транспортных средств.

**4.2. Рабочая программа учебного предмета
«Психофизиологические основы деятельности водителя»**

Тематический план

Наименование разделов и тем	Количество часов		
	Всего	Теоретические занятия	Практические занятия
Познавательные функции, системы восприятия и психомоторные навыки	2	2	-
Этические основы деятельности водителя	2	2	-
Основы эффективного общения	2	2	-
Эмоциональные состояния и профилактика конфликтов	2	2	-
Саморегуляция и профилактика конфликтов (психологический практикум)	4	-	4
Итого	12	8	4

Тема: Познавательные функции, системы восприятия и психомоторные навыки

Понятие о познавательных функциях (внимание, восприятие, память, мышление); внимание и его свойства (устойчивость, концентрация, распределение, переключение, объем); причины отвлечения внимания во время управления транспортным средством; способность сохранять внимание при наличии отвлекающих факторов; монотония; влияние усталости и сонливости на свойства внимания; способы профилактики усталости; виды информации; выбор необходимой информации в процессе управления транспортным средством; информационная перегрузка; системы восприятия и их значение в деятельности водителя; опасности, связанные с неправильным восприятием дорожной обстановки; зрительная система; поле зрения, острота зрения и зона видимости; периферическое и центральное зрение; факторы, влияющие на уменьшение поля зрения водителя; другие системы восприятия (слуховая система, вестибулярная система, суставно-мышечное чувство, интероцепция) и их значение в деятельности водителя; влияние скорости движения транспортного средства, алкоголя, медикаментов и эмоциональных состояний водителя на восприятие дорожной обстановки; память; виды памяти и их значение для накопления профессионального опыта; мышление; анализ и синтез как основные процессы мышления; оперативное мышление и прогнозирование; навыки распознавания опасных ситуаций; принятие решения в различных дорожных ситуациях; важность принятия правильного решения на дороге; формирование психомоторных навыков управления автомобилем; влияние возрастных и гендерных различий на формирование психомоторных навыков; простая и сложная сенсомоторные реакции, реакция в опасной зоне; факторы, влияющие на быстроту реакции.

Тема: Этические основы деятельности водителя.

Цели обучения управлению транспортным средством; мотивация в жизни и на дороге; мотивация достижения успеха и избегания неудач; склонность к рискованному поведению на дороге; формирование привычек; ценности человека, группы и водителя; свойства личности и темперамент; влияние темперамента на стиль вождения; негативное социальное научение; понятие социального давления; влияние рекламы, прессы и киноиндустрии на поведение водителя; ложное чувство безопасности; влияние социальной роли и социального окружения на

стиль вождения; способы нейтрализации социального давления в процессе управления транспортным средством; представление об этике и этических нормах; этические нормы водителя; ответственность водителя за безопасность на дороге; взаимоотношения водителя с другими участниками дорожного движения; уязвимые участники дорожного движения, требующие особого внимания (пешеходы, велосипедисты, дети, пожилые люди, инвалиды); причины предоставления преимущества на дороге транспортным средствам, оборудованным специальными световыми и звуковыми сигналами; особенности поведения водителей и пешеходов в жилых зонах и в местах парковки.

Тема: Основы эффективного общения

Основы эффективного общения: понятие общения, его функции, этапы общения; стороны общения, их общая характеристика (общение как обмен информацией, общение как взаимодействие, общение как восприятие и понимание других людей); характеристика вербальных и невербальных средств общения; основные "эффекты" в восприятии других людей; виды общения (деловое, личное); качества человека, важные для общения; стили общения; барьеры в межличностном общении, причины и условия их формирования; общение в условиях конфликта; особенности эффективного общения; правила, повышающие эффективность общения.

Тема: Эмоциональные состояния и профилактика конфликтов

Эмоции и поведение водителя; эмоциональные состояния (гнев, тревога, страх, эйфория, стресс, фрустрация); изменение восприятия дорожной ситуации и поведения в различных эмоциональных состояниях; управление поведением на дороге; экстренные меры реагирования; способы саморегуляции эмоциональных состояний; конфликтные ситуации и конфликты на дороге; причины агрессии и враждебности у водителей и других участников дорожного движения; тип мышления, приводящий к агрессивному поведению; изменение поведения водителя после употребления алкоголя и медикаментов; влияние плохого самочувствия на поведение водителя; профилактика конфликтов; правила взаимодействия с агрессивным водителем.

Тема: Саморегуляция и профилактика конфликтов

Приобретение практического опыта оценки собственного психического состояния и поведения, опыта саморегуляции, а также первичных навыков профилактики конфликтов; решение ситуационных задач по оценке психического состояния, поведения и профилактике конфликтов. Психологический практикум.

**4.3. Рабочая программа учебного предмета
«Основы управления транспортными средствами»**

Тематический план

Наименование разделов и тем	Количество часов		
	Всего	В том числе	
		Теоретические занятия	Практические занятия
Дорожное движение	2	2	-
Профессиональная надежность водителя	2	2	-
Влияние свойств транспортного средства на эффективность и безопасность управления	2	2	-
Дорожные условия и безопасность движения	4	2	2
Принципы эффективного и безопасного управления транспортным средством	2	2	-
Обеспечение безопасности наиболее уязвимых участников дорожного движения	2	2	-
Итого	14	12	2

ТЕМА: Дорожное движение

Дорожное движение как система управления водитель-автомобиль-дорога (ВАД); показатели качества функционирования системы ВАД; понятие о дорожно-транспортном происшествии (ДТП); виды дорожно-транспортных происшествий; причины возникновения дорожно-транспортных происшествий; анализ безопасности дорожного движения (БДД) в России; система водитель-автомобиль (ВА); цели и задачи управления транспортным средством; различие целей и задач управления транспортным средством при участии в спортивных соревнованиях и при участии в дорожном движении; элементы системы водитель-автомобиль; показатели качества управления транспортным средством: эффективность и безопасность; безаварийность как условие достижения цели управления транспортным средством; классификация автомобильных дорог; транспортный поток; средняя скорость; интенсивность движения и плотность транспортного потока; пропускная способность дороги; средняя скорость и плотность транспортного потока; соответствующие пропускной способности дороги; причины возникновения заторов.

ТЕМА: Профессиональная надежность водителя

Понятие о надежности водителя; анализ деятельности водителя; информация, необходимая водителю для управления транспортным средством; обработка информации; сравнение текущей информации с безопасными значениями, сформированными в памяти водителя, в процессе обучения и накопления опыта; штатные и нештатные ситуации; снижение надежности водителя при неожиданном возникновении нештатной ситуации; влияние прогноза возникновения нештатной ситуации, стажа и возраста водителя на время его реакции; влияние скорости движения транспортного средства на размеры поля зрения и концентрацию внимания; влияние личностных качеств водителя на надежность управления транспортным средством; влияние конструктивных характеристик автомобиля на работоспособность и психофизиологическое состояние водителей; влияние утомления на надежность водителя;

зависимость надежности водителя от продолжительности управления автомобилем; режим труда и отдыха водителя; зависимость надежности водителя от различных видов недомоганий, продолжительности нетрудоспособности в течение года, различных видов заболеваний, курения и степени опьянения; мотивы безопасного и эффективного управления транспортным средством.

ТЕМА: Влияние свойств транспортного средства на эффективность и безопасность управления

Силы, действующие на транспортное средство в различных условиях движения; уравнение тягового баланса; сила сцепления колес с дорогой; понятие о коэффициенте сцепления; изменение коэффициента сцепления в зависимости от погодных условий, режимов движения транспортного средства, состояния шин и дорожного покрытия; условие движения без буксования колес; свойства эластичного колеса; круг силы сцепления; влияние величины продольной реакции на поперечную реакцию; деформации автошины при разгоне, торможении, действии боковой силы; угол увода; гидроскольжение и аквапланирование шины; силы и моменты, действующие на транспортное средство при торможении и при криволинейном движении; скоростные и тормозные свойства, поворачиваемость транспортного средства; устойчивость продольного и бокового движения транспортного средства; условия потери устойчивости бокового движения транспортного средства при разгоне, торможении и повороте; устойчивость против опрокидывания; резервы устойчивости транспортного средства; управляемость продольным и боковым движением транспортного средства; влияние технического состояния систем управления, подвески и шин на управляемость.

ТЕМА: Дорожные условия и безопасность движения

Динамический габарит транспортного средства; опасное пространство, возникающее вокруг транспортного средства при движении; изменение размеров и формы опасного пространства при изменении скорости и траектории движения транспортного средства; понятие о тормозном и остановочном пути; зависимость расстояния, пройденного транспортным средством за время реакции водителя и время срабатывания тормозного привода, от скорости движения транспортного средства, его технического состояния, а также состояния дорожного покрытия; безопасная дистанция в секундах и метрах; способы контроля безопасной дистанции; безопасный боковой интервал; резервы управления скоростью, ускорением, дистанцией и боковым интервалом; условия безопасного управления; дорожные условия и прогнозирование изменения дорожной ситуации; выбор скорости, ускорения, дистанции и бокового интервала с учетом геометрических параметров дороги и условий движения; влияние плотности транспортного потока на вероятность и тип ДТП; зависимость безопасной дистанции от категорий транспортных средств в паре «ведущий – ведомый»; безопасные условия обгона (опережения); повышение риска ДТП при увеличении отклонения скорости транспортного средства от средней скорости транспортного потока; повышение вероятности возникновения ДТП при увеличении неравномерности движения транспортного средства в транспортном потоке. Решение ситуационных задач.

ТЕМА: Принципы эффективного, безопасного и экологичного управления транспортным средством

Влияние опыта, приобретаемого водителем, на уровень аварийности в дорожном движении; наиболее опасный период накопления водителем опыта; условия безопасного управления транспортным средством; регулирование скорости движения транспортного средства с учетом плотности транспортного потока; показатели эффективности управления транспортным средством; зависимость средней скорости транспортного средства от его максимальной скорости в транспортных потоках различной плотности; снижение эксплуатационного расхода топлива – действенный способ повышения эффективности управления транспортным средством; безопасное и эффективное управления транспортным средством; проблема экологической безопасности; принципы экономичного управления транспортным средством; факторы, влияющие на эксплуатационный расход топлива.

ТЕМА: Обеспечение безопасности наиболее уязвимых участников дорожного движения

Безопасность пассажиров транспортных средств; результаты исследований, позволяющие утверждать о необходимости и эффективности использования ремней безопасности; опасные последствия срабатывания подушек безопасности для непристегнутых водителя и пассажиров

транспортных средств; мифы о ремнях безопасности; законодательство Российской Федерации об использовании ремней безопасности; детская пассажирская безопасность; назначение, правила подбора и установки детских удерживающих устройств; необходимость использования детских удерживающих устройств при перевозке детей до 12-летнего возраста; законодательство Российской Федерации об использовании детских удерживающих устройств; безопасность пешеходов и велосипедистов; подушки безопасности для пешеходов и велосипедистов; световозвращающие элементы их типы и эффективность использования; особенности проезда нерегулируемых пешеходных переходов, расположенных вблизи детских учреждений; обеспечение безопасности пешеходов и велосипедистов при движении в жилых зонах.

**4.4. Рабочая программа учебного предмета
«Первая помощь при дорожно-транспортном происшествии»**

Тематический план

Наименование разделов и тем	Количество часов		
	Всего	В том числе	
		Теоретические занятия	Практические занятия
Организационно-правовые аспекты оказания первой помощи	2	2	-
Оказание первой помощи при отсутствии сознания, остановке дыхания и кровообращения	4	2	2
Оказание первой помощи при наружных кровотечениях и травмах	4	2	2
Оказание первой помощи при прочих состояниях, транспортировка пострадавших в дорожно-транспортном происшествии	6	2	4
Итого	16	8	8

ТЕМА: Организационно-правовые аспекты оказания первой помощи

Понятие о видах ДТП, структуре и особенностях дорожно-транспортного травматизма; организация и виды помощи пострадавшим в ДТП; нормативная правовая база, определяющая права, обязанности и ответственность при оказании первой помощи; особенности оказания помощи детям, определяемые законодательно; понятие "первая помощь"; перечень состояний, при которых оказывается первая помощь; перечень мероприятий по ее оказанию; основные правила вызова скорой медицинской помощи, других специальных служб, сотрудники которых обязаны оказывать первую помощь; соблюдение правил личной безопасности при оказании первой помощи; простейшие меры профилактики инфекционных заболеваний, передающихся с кровью и биологическими жидкостями человека; современные наборы средств и устройств для оказания первой помощи (аптечка для оказания первой помощи пострадавшим в дорожно-транспортных происшествиях (автомобильная), аптечка для оказания первой помощи работникам); основные компоненты, их назначение; общая последовательность действий на месте происшествия с наличием пострадавших; основные факторы, угрожающие жизни и здоровью при оказании первой помощи, пути их устранения; извлечение и перемещение пострадавшего в ДТП.

ТЕМА: Оказание первой помощи при отсутствии сознания, остановке дыхания и кровообращения

Основные признаки жизни у пострадавшего; причины нарушения дыхания и кровообращения при дорожно-транспортном происшествии; способы проверки сознания, дыхания, кровообращения у пострадавшего в дорожно-транспортном происшествии; особенности сердечно-легочной реанимации (СЛР) у пострадавших в дорожно-транспортном происшествии; современный алгоритм проведения сердечно-легочной реанимации (СЛР); техника проведения искусственного дыхания и закрытого массажа сердца; ошибки и

осложнения, возникающие при выполнении реанимационных мероприятий; прекращение СЛР; мероприятия, выполняемые после прекращения СЛР; особенности СЛР у детей; порядок оказания первой помощи при частичном и полном нарушении проходимости верхних дыхательных путей, вызванном инородным телом у пострадавших в сознании, без сознания; особенности оказания первой помощи тучному пострадавшему, беременной женщине и ребёнку.

Практическое занятие: оценка обстановки на месте дорожно-транспортного происшествия; отработка вызова скорой медицинской помощи, других специальных служб, сотрудники которых обязаны оказывать первую помощь; отработка навыков определения сознания у пострадавшего; отработка приёмов восстановления проходимости верхних дыхательных путей; оценка признаков жизни у пострадавшего; отработка приёмов искусственного дыхания «рот ко рту», «рот к носу», с применением устройств для искусственного дыхания; отработка приёмов закрытого массажа сердца; выполнение алгоритма сердечно-легочной реанимации; отработка приёма перевода пострадавшего в устойчивое боковое положение; отработка приёмов удаления инородного тела из верхних дыхательных путей пострадавшего; экстренное извлечение пострадавшего из автомобиля или труднодоступного места, отработка основных приёмов (пострадавший в сознании, пострадавший без сознания); оказание первой помощи без извлечения пострадавшего; отработка приёма снятия мотоциклетного (велосипедного) шлема и других защитных приспособлений с пострадавшего.

ТЕМА: Оказание первой помощи при наружных кровотечениях и травмах

Цель и порядок выполнения обзорного осмотра пострадавшего в дорожно-транспортном происшествии; наиболее часто встречающиеся повреждения при дорожно-транспортном происшествии; особенности состояний пострадавшего в дорожно-транспортном происшествии, признаки кровотечения; понятия «кровотечение», «острая кровопотеря»; признаки различных видов наружного кровотечения (артериального, венозного, капиллярного, смешанного); способы временной остановки наружного кровотечения: пальцевое прижатие артерии, наложение жгута, максимальное сгибание конечности в суставе, прямое давление на рану, наложение давящей повязки; оказание первой помощи при носовом кровотечении; понятие о травматическом шоке; причины и признаки, особенности травматического шока у пострадавшего в дорожно-транспортном происшествии; мероприятия, предупреждающие развитие травматического шока; цель и последовательность подробного осмотра пострадавшего; основные состояния, с которыми может столкнуться участник оказания первой помощи; травмы головы; оказание первой помощи; особенности ранений волосистой части головы; особенности оказания первой помощи при травмах глаза и носа; травмы шеи, оказание первой помощи; остановка наружного кровотечения при травмах шеи; фиксация шейного отдела позвоночника (вручную, подручными средствами, с использованием медицинских изделий); травмы груди, оказание первой помощи; основные проявления травмы груди; особенности наложения повязок при травме груди; наложение окклюзионной (герметизирующей) повязки; особенности наложения повязки на рану груди с инородным телом; травмы живота и таза, основные проявления; оказание первой помощи; закрытая травма живота с признаками внутреннего кровотечения; оказание первой помощи; особенности наложения повязок на рану при выпадении органов брюшной полости, при наличии инородного тела в ране; травмы конечностей, оказание первой помощи; понятие «иммобилизация»; способы иммобилизации при травме конечностей; травмы позвоночника, оказание первой помощи.

Практическое занятие: отработка проведения обзорного осмотра пострадавшего в дорожно-транспортном происшествии с травматическими повреждениями; проведение подробного осмотра пострадавшего; остановка наружного кровотечения при ранении головы, шеи, груди, живота, таза и конечностей с помощью пальцевого прижатия артерий (сонной, подключичной, подмышечной, плечевой, бедренной); наложение табельного и импровизированного кровоостанавливающего жгута (жгута-закрутки, ремня); максимальное сгибание конечности в суставе, прямое давление на рану, наложение давящей повязки; отработка наложения окклюзионной (герметизирующей) повязки при ранении грудной клетки; наложение повязок при наличии инородного предмета в ране живота, груди, конечностей; отработка приёмов первой помощи при переломах; иммобилизация (подручными средствами,

аутоиммобилизация, с использованием медицинских изделий); отработка приемов фиксации шейного отдела позвоночника.

ТЕМА: Оказание первой помощи при прочих состояниях, транспортировка пострадавших в дорожно-транспортном происшествии

Цель и принципы придания пострадавшим оптимальных положений тела; оптимальные положения тела пострадавшего с травмами груди, живота, таза, конечностей, с потерей сознания, с признаками кровопотери; приёмы переноски пострадавших на руках одним, двумя и более участниками оказания первой помощи; приемы переноски пострадавших с травмами головы, шеи, груди, живота, таза, конечностей и позвоночника; способы контроля состояния пострадавшего, находящегося в сознании, без сознания; влияние экстремальной ситуации на психоэмоциональное состояние пострадавшего и участника оказания первой помощи; простые приемы психологической поддержки; принципы передачи пострадавшего бригаде скорой медицинской помощи, другим специальным службам, сотрудники которых обязаны оказывать первую помощь; виды ожогов при дорожно-транспортном происшествии, их признаки; понятие о поверхностных и глубоких ожогах; ожог верхних дыхательных путей, основные проявления; оказание первой помощи; перегревание, факторы, способствующие его развитию; основные проявления, оказание первой помощи; холодовая травма, ее виды; основные проявления переохлаждения (гипотермии), отморожения, оказание первой помощи; отравления при дорожно-транспортном происшествии; пути попадания ядов в организм; признаки острого отравления; оказание первой помощи при попадании отравляющих веществ в организм через дыхательные пути, пищеварительный тракт, через кожу.

Практическое занятие: наложение повязок при ожогах различных областей тела; применение местного охлаждения; наложение термоизолирующей повязки при отморожениях; придание оптимального положения тела пострадавшему в дорожно-транспортном происшествии при: отсутствии сознания, травмах различных областей тела, значительной кровопотере; отработка приемов переноски пострадавших; решение ситуационных задач в режиме реального времени по оказанию первой помощи пострадавшим в дорожно-транспортном происшествии с различными повреждениями (травмами, потерей сознания, отсутствием признаков и жизни и с другими состояниями, требующими оказания первой помощи).

**4.5. Рабочая программа учебного предмета
«Устройство и техническое обслуживание транспортных средств категории "С" как
объектов управления»**

Тематический план

Наименование разделов и тем	Количество часов		
	Всего	В том числе	
		Теоретические занятия	Практические занятия
Устройство транспортных средств			
Общее устройство транспортных средств категории "С"	2	2	-
Рабочее место водителя, системы пассивной безопасности	4	4	-
Общее устройство и работа двигателя	10	10	-
Общее устройство трансмиссии	6	6	-
Назначение и состав ходовой части	4	4	-
Общее устройство и принцип работы тормозных систем	6	6	-
Общее устройство и принцип работы системы рулевого управления	6	6	-
Электронные системы помощи водителю	2	2	-
Источники и потребители электрической энергии	6	6	-
Общее устройство прицепов и тягово-сцепных устройств	2	2	-
Итого по разделу	48	48	-
Техническое обслуживание			
Система технического обслуживания	2	2	-
Меры безопасности и защиты окружающей природной среды при эксплуатации транспортного средства	2	2	-
Устранение неисправностей*	8	-	8

Итого по разделу	12	4	8
Итого	60	52	8

*Практическое занятие проводится на учебном транспортном средстве.

ТЕМА: Общее устройство транспортных средств категории «С» и общее устройство транспортных средств категории "С"; назначение, расположение и взаимодействие основных агрегатов, узлов, механизмов и систем; краткие технические характеристики транспортных средств категории "С"; особенности устройства и эксплуатации электромобилей.

ТЕМА: Рабочее место водителя, системы пассивной безопасности

Общее устройство кабины; основные типы кабин; компоненты кабины; шумоизоляция, остекление, люки, противосолнечные козырьки, замки дверей, стеклоподъемники; системы обеспечения комфортных условий для водителя и пассажиров; системы очистки и обогрева стекол; очистители и омыватели фар головного света; системы регулировки и обогрева зеркал заднего вида; низкотемпературные жидкости, применяемые в системе стеклоомывателей; рабочее место водителя; назначение и расположение органов управления, контрольно-измерительных приборов, индикаторов, звуковых сигнализаторов, и сигнальных ламп; порядок работы с бортовым компьютером, навигационной системой и устройством вызова экстренных оперативных служб; системы регулировки взаимного положения сиденья и органов управления автомобилем; системы пассивной безопасности; ремни безопасности: назначение, разновидности и принцип работы; подголовники: назначение и основные виды; система подушек безопасности; конструктивные элементы кабины, снижающие тяжесть последствий дорожно-транспортных происшествий; электронное управление системами пассивной безопасности; неисправности элементов системы пассивной безопасности, при наличии которых запрещается эксплуатация транспортного средства.

ТЕМА: Общее устройство и работа двигателя

Разновидности двигателей, применяемых в автомобилестроении; двигатели внутреннего сгорания; комбинированные двигательные установки; назначение, устройство и принцип работы двигателя внутреннего сгорания; назначение, устройство, принцип работы и основные неисправности кривошипно-шатунного механизма; назначение, устройство, принцип работы и основные неисправности механизма газораспределения; назначение, устройство, принцип работы и основные неисправности системы охлаждения; тепловой режим двигателя и контроль температуры охлаждающей жидкости; виды охлаждающих жидкостей, их состав и эксплуатационные свойства; ограничения по смешиванию различных типов охлаждающих жидкостей; назначение и принцип работы предпускового подогревателя; назначение, устройство, принцип работы и основные неисправности системы смазки двигателя; контроль давления масла; классификация, основные свойства и правила применения моторных масел; ограничения по смешиванию различных типов масел; назначение, устройство, принцип работы и основные неисправности систем питания двигателей различного типа (бензинового, дизельного, работающего на газе); виды и сорта автомобильного топлива; понятие об октановом и цетановом числе; зимние и летние сорта дизельного топлива; Электронная система управления двигателем; неисправности двигателя, при наличии которых запрещается эксплуатация транспортного средства.

ТЕМА: Общее устройство трансмиссии

Схемы трансмиссии транспортных средств категории «С» с различными приводами; назначение сцепления; общее устройство и принцип работы однодискового сцепления; общее устройство и принцип работы двухдискового сцепления; общее устройство и принцип работы гидравлического и механического приводов сцепления; устройство пневмогидравлического усилителя привода сцепления; основные неисправности сцепления, их признаки и причины; правила эксплуатации сцепления, обеспечивающие его длительную и надежную работу; назначение, общее устройство и принцип работы коробки переключения передач; понятие о передаточном числе и крутящем моменте; схемы управления механическими коробками переключения передач; основные неисправности механической коробки переключения передач;

их признаки и причины; автоматизированные (роботизированные) коробки переключения передач; гидромеханические и бесступенчатые автоматические коробки переключения передач; признаки неисправностей автоматической и автоматизированной (роботизированной) коробки переключения передач; особенности эксплуатации автомобилей с автоматической и автоматизированной (роботизированной) коробками передач; назначение и общее устройство раздаточной коробки; назначение, устройство и работа коробки отбора мощности; устройство механизмов включения раздаточной коробки и коробки отбора мощности; назначение, устройство и работа главной передачи, дифференциала, карданной передачи и приводов управляемых колес; маркировка и правила применения трансмиссионных масел и пластичных смазок.

ТЕМА: Назначение и состав ходовой части

Назначение и общее устройство ходовой части автомобиля; основные элементы рамы; тягово-сцепное устройство; лебедка; назначение, общее устройство и принцип работы передней и задней подвесок; назначение и работа амортизаторов; неисправности подвесок, влияющие на безопасность движения автомобиля; конструкции автомобильных шин, их устройство и маркировка; летние и зимние автомобильные шины; нормы давления воздуха в шинах; система регулирования давления воздуха в шинах; условия эксплуатации, обеспечивающие надежность автомобильных шин; виды и маркировка дисков колес; крепление колес; влияние углов установки колес на безопасность движения автомобиля и интенсивность износа автомобильных шин; неисправности ходовой части, при наличии которых запрещается эксплуатация транспортного средства.

ТЕМА: Общее устройство и принцип работы тормозных систем

Рабочая и стояночная тормозные системы, их назначение, общее устройство и принцип работы; назначение и общее устройство запасной тормозной системы; назначение, устройство и работа элементов вспомогательной тормозной системы; общее устройство тормозной системы с пневматическим приводом; работа тормозного крана и тормозных механизмов; контроль давления воздуха в пневматическом приводе; общее устройство системы с пневмогидравлическим приводом; работа пневмоусилителя и тормозных механизмов; тормозные жидкости, их марки, состав и правила применения; ограничения по смешиванию различных типов тормозных жидкостей; неисправности тормозных систем, при наличии которых запрещается эксплуатация транспортного средства.

ТЕМА: Общее устройство и принцип работы системы рулевого управления

Назначение систем рулевого управления, их разновидности и принципиальные схемы; требования, предъявляемые к рулевому управлению; общее устройство и принцип работы системы рулевого управления с гидравлическим усилителем; масло, применяемое в гидравлических усилителях рулевого управления; общее устройство и принцип работы системы рулевого управления с электрическим усилителем; система управления электрическим усилителем руля; устройство, работа и основные неисправности шарниров рулевых тяг; неисправности систем рулевого управления, при наличии которых запрещается эксплуатация транспортного средства.

ТЕМА: Электронные системы помощи водителю

Системы, улучшающие курсовую устойчивость и управляемость автомобиля; система курсовой устойчивости (ESP) и ее компоненты (антиблокировочная система тормозов (далее - АБС), антипробуксовочная система, система распределения тормозных усилий, система электронной блокировки дифференциала); дополнительные функции системы курсовой устойчивости; системы - ассистенты водителя (ассистент движения на спуске, ассистент трогания на подъеме, динамический ассистент трогания, функция автоматического включения стояночного тормоза, функция просушивания тормозов, ассистент рулевой коррекции, адаптивный круиз-контроль, система сканирования пространства перед автомобилем, ассистент движения по полосе, ассистент смены полосы движения, системы автоматической парковки, в том числе иные автоматизированные системы вождения).

ТЕМА: Источники и потребители электрической энергии

Аккумуляторные батареи, их назначение, общее устройство и маркировка; правила эксплуатации аккумуляторных батарей; состав электролита и меры безопасности при его приготовлении; назначение, общее устройство и принцип работы генератора; признаки

неисправности генератора; назначение, общее устройство и принцип работы стартера; признаки неисправности стартера; назначение системы зажигания; разновидности систем зажигания, их электрические схемы; устройство и принцип работы приборов бесконтактной и микропроцессорной систем зажигания; электронные системы управления микропроцессорной системой зажигания; общее устройство и принцип работы, внешних световых приборов и звуковых сигналов; корректор направления света фар; система активного головного света; ассистент дальнего света; неисправности электрооборудования, при наличии которых запрещается эксплуатация транспортного средства.

ТЕМА: Общее устройство прицепов

Классификация прицепов; краткие технические характеристики прицепов категории О1; общее устройство прицепа; электрооборудование прицепа; назначение и устройство узла сцепки; способы фиксации страховочных тросов (цепей); неисправности, при наличии которых запрещается эксплуатация прицепа.

ТЕМА: Система технического обслуживания

Сущность и общая характеристика системы технического обслуживания и ремонта транспортных средств; виды и периодичность технического обслуживания автомобилей и прицепов; организации, осуществляющие техническое обслуживание транспортных средств; назначение и содержание сервисной книжки; контрольный осмотр и ежедневное техническое обслуживание автомобиля и прицепа; технический осмотр транспортных средств, его назначение, периодичность и порядок проведения; организации, осуществляющие технический осмотр транспортных средств; подготовка транспортного средства к техническому осмотру; содержание диагностической карты.

ТЕМА: Меры безопасности и защиты окружающей природной среды при эксплуатации транспортного средства

Меры безопасности при выполнении работ по ежедневному техническому обслуживанию автомобиля; противопожарная безопасность на автозаправочных станциях; меры по защите окружающей природной среды при эксплуатации транспортного средства.

ТЕМА: Устранение неисправностей

Проверка и доведение до нормы уровня масла в системе смазки двигателя; проверка и доведение до нормы уровня охлаждающей жидкости в системе охлаждения двигателя; проверка и доведение до нормы уровня жидкости в бачке стеклоомывателя; проверка и доведение до нормы уровня тормозной жидкости в гидроприводе сцепления и тормозной системы; проверка состояния аккумуляторной батареи; проверка и доведение до нормы давления воздуха в шинах колес; проверка герметичности гидравлического тормозного привода визуальным осмотром; проверка герметичности пневматического тормозного привода по манометру; проверка натяжения приводных ремней; снятие и установка щетки стеклоочистителя; снятие и установка колеса; снятие и установка приводного ремня; снятие и установка аккумуляторной батареи; снятие и установка электроламп; снятие и установка плавкого предохранителя.

**4.6. Рабочая программа учебного предмета
«Основы управления транспортными средствами категории "С"»**

Тематический план

Наименование разделов и тем	Количество часов		
	Всего	В том числе	
		Теоретические занятия	Практические занятия
Приемы управления транспортным средством	2	2	-
Управление транспортным средством в штатных ситуациях	6	4	2
Управление транспортным средством в нештатных ситуациях	4	2	2
Итого	12	8	4

ТЕМА: Приемы управления транспортным средством

Рабочее место водителя; оптимальная рабочая поза водителя; регулировка положения сиденья и органов управления для принятия оптимальной рабочей позы; регулировка зеркал заднего вида; техника руления, обеспечивающая сохранение обратной связи о положении управляемых колес; силовой и скоростной способы руления; техника выполнения операций с органами управления скоростью, сцеплением, тормозом; правила пользования сцеплением, обеспечивающие его длительную и надежную работу; порядок пуска двигателя в различных температурных условиях; порядок действий органами управления при трогании с места, разгоне с последовательным переключением передач в восходящем порядке, снижении скорости движения с переключением передач в нисходящем порядке, торможении двигателем; выбор оптимальной передачи при различных скоростях движения; способы торможения в штатных и нештатных ситуациях; особенности управления транспортным средством при наличии АБС; особенности управления электромобилем; особенности управления транспортным средством с автоматической трансмиссией; особенности управления транспортным средством с высокой степенью автоматизации.

ТЕМА: Управление транспортным средством в штатных ситуациях

Маневрирование в ограниченном пространстве; обеспечение безопасности при движении задним ходом; использование зеркал заднего вида и электронных систем автоматической парковки при маневрировании задним ходом; способы парковки транспортного средства; действия водителя при движении в транспортном потоке; выбор оптимальной скорости, ускорения, дистанции и бокового интервала в транспортном потоке; расположение транспортного средства на проезжей части в различных условиях движения; управление транспортным средством при прохождении поворотов различного радиуса; выбор безопасной скорости и траектории движения; алгоритм действий водителя при выполнении перестроений и объезде препятствий; условия безопасной смены полосы движения; порядок выполнения обгона и опережения; определение целесообразности обгона и опережения; условия безопасного выполнения обгона и опережения; встречный разъезд; способы выполнения разворота вне перекрестков; остановка на проезжей части дороги и за ее пределами; действия водителей транспортных средств при вынужденной остановке в местах, где остановка запрещена; проезд перекрестков; выбор скорости и траектории движения при проезде перекрестков; опасные ситуации при проезде перекрестков; управление транспортным средством при проезде пешеходных переходов, мест остановок маршрутных транспортных средств, железнодорожных

переездов, мостов, тоннелей; порядок движения в жилых зонах; особенности управления транспортным средством при движении по автомагистралям, а также при въезде на автомагистраль и съезде с них; управление транспортным средством в горной местности, на крутых подъемах и спусках, при движении по опасным участкам дорог (сужение проезжей части, свежееуложенное покрытие дороги, битумные и гравийные покрытия); меры предосторожности при движении по ремонтируемым участкам дорог; ограждения ремонтируемых участков дорог, применяемые предупредительные и световые сигналы; управление транспортным средством при движении в условиях недостаточной видимости (темное время суток, туман, дождь, снегопад); особенности управления транспортным средством при движении по дороге с низким коэффициентом сцепления дорожного покрытия (в гололедицу); пользование зимними дорогами (зимниками); движение по ледовым переправам; движение по бездорожью; управление транспортным средством при движении с прицепом и при буксировке механических транспортных средств; перевозка пассажиров в грузовых автомобилях; создание условий для безопасной перевозки детей различного возраста; перевозка грузов в грузовых автомобилях; оптимальное размещение и крепление перевозимого груза; особенности управления транспортным средством в зависимости от характеристик перевозимого груза; управление автоцистерной. Решение ситуационных задач.

ТЕМА: Управление транспортным средством в нештатных ситуациях

Понятие о нештатной ситуации; причины возможных нештатных ситуаций; действия органами управления скоростью и тормозом при буксовании и блокировке колес; регулирование скорости в процессе разгона, предотвращающее буксование ведущих колес; действия водителя при блокировке колес в процессе экстренного торможения; объезд препятствия как средство предотвращения наезда; занос и снос транспортного средства, причины их возникновения; действия водителя по предотвращению и прекращению заноса и сноса заднеприводного и полноприводного транспортного средства; действия водителя с учетом типа привода транспортного средства при превышении безопасной скорости на входе в поворот; действия водителя при угрозе столкновения; действия водителя при отказе рабочего тормоза, усилителя руля, разрыве шины в движении, отрыве рулевых тяг привода рулевого управления; действия водителя при возгорании и падении транспортного средства в воду. Решение ситуационных задач.

**4.7. Рабочая программа учебного предмета
«Вождение транспортных средств категории "С"
(для транспортных средств с механической трансмиссией)»**

Тематический план

Наименование разделов и тем	Количество часов практического обучения
Первоначальное обучение вождению	
Посадка, действия органами управления*	2
Пуск двигателя, начало движения, переключение передач в восходящем порядке, переключение передач в нисходящем порядке, остановка, выключение двигателя	2
Начало движения, движение по кольцевому маршруту, остановка в заданном месте с применением различных способов торможения	4
Повороты в движении, разворот для движения в обратном направлении, проезд перекрестка и пешеходного перехода	6
Движение задним ходом	2
Движение в ограниченных проездах, сложное маневрирование	6
Движение с прицепом**	2
Итого по разделу	24
Обучение вождению в условиях дорожного движения	
Вождение по учебным маршрутам ***	48
Итого по разделу	48
Итого	72

* Обучение проводится на учебном транспортном средстве, или тренажере.

** Обучение проводится по желанию обучающегося. Часы могут распределяться на изучение других тем по разделу. Для выполнения задания используется прицеп, имеющийся в учреждении.

*** Для обучения вождению в условиях дорожного движения учреждением утверждаются маршруты, содержащие соответствующие участки дорог.

Вождение проводится вне сетки учебного времени. По окончании обучения вождению на транспортном средстве с механической трансмиссией обучающийся допускается к сдаче квалификационного экзамена на транспортном средстве с механической трансмиссией. По окончании обучения вождению на транспортном средстве с автоматической трансмиссией

обучающийся допускается к сдаче квалификационного экзамена на транспортном средстве с автоматической трансмиссией.

ТЕМА: Посадка, действия органами управления

Ознакомление с органами управления и контрольно-измерительными приборами учебного транспортного средства, регулировка положения сиденья, органов управления и зеркал заднего вида, пристегивание ремнем безопасности; действия органами управления сцеплением и подачей топлива; взаимодействие органами управления сцеплением и подачей топлива; действия органами управления сцеплением и переключением передач; взаимодействие органами управления сцеплением, переключением передач и подачей топлива при переключении передач в восходящем и нисходящем порядке; действия органами управления рабочим и стояночным тормозами; взаимодействие органами управления подачей топлива и рабочим тормозом; взаимодействие органами управления сцеплением, подачей топлива, переключением передач, рабочим и стояночным тормозами; отработка приемов руления.

ТЕМА: Пуск двигателя, начало движения, переключение передач в восходящем порядке, переключение передач в нисходящем порядке, остановка, выключение двигателя

Действия при пуске и выключении двигателя; действия при переключении передач в восходящем порядке; действия при переключении передач в восходящем порядке; действия при переключении передач в нисходящем порядке; действия при остановке; действия при пуске двигателя, начале движения, переключении передач в восходящем порядке, переключении передач в нисходящем порядке, остановке, выключении двигателя.

ТЕМА: Начало движения, движение по кольцевому маршруту, остановка в заданном месте с применением различных способов торможения

Начало движения, разгон с переключением передач в восходящем порядке и снижение скорости с переключением передач в нисходящем порядке при движении по кольцевому маршруту, торможение двигателем, остановка; начало движения, разгон, движение по прямой, остановка в заданном месте с применением плавного торможения; начало движения, разгон, движение по прямой, остановка в заданном месте с применением прерывистого торможения (для транспортных средств, не оборудованных АБС); начало движения, разгон, движение по прямой, остановка в заданном месте с применением ступенчатого торможения (для транспортных средств, не оборудованных АБС); начало движения, разгон, движение по прямой, остановка в заданном месте с применением экстренного торможения.

ТЕМА: Повороты в движении, разворот для движения в обратном направлении, проезд перекрестка и пешеходного перехода

Начало движения, разгон, движение по прямой, снижение скорости, переход на низшую передачу, включение правого указателя поворота, поворот направо, выключение указателя поворота, разгон; начало движения, разгон, движение по прямой, снижение скорости, переход на низшую передачу, включение левого указателя поворота, поворот налево, выключение указателя поворота, разгон; начало движения, разгон, движение по прямой, выбор места для разворота, снижение скорости, включение правого указателя поворота, остановка, включение левого указателя поворота, разворот без применения заднего хода, разгон; проезд перекрестка и пешеходного перехода.

ТЕМА: Движение задним ходом

Начало движения вперед, движение по прямой, остановка, осмотр дороги через зеркала заднего вида, включение передачи заднего хода, движение задним ходом по прямой, контролирование траектории и безопасности движения через зеркала заднего вида, остановка; начало движения вперед, движение по прямой, остановка, осмотр дороги через зеркала заднего вида, включение передачи заднего хода, движение задним ходом с поворотами направо и налево, контролирование траектории и безопасности движения через зеркала заднего вида, остановка.

ТЕМА: Движение в ограниченных проездах, сложное маневрирование

Въезд в ворота с прилегающей и противоположной сторон дороги передним и задним ходом и выезд из ворот передним и задним ходом с поворотами направо и налево; проезд по траектории «змейка» передним и задним ходом; разворот с применением заднего хода в ограниченном по ширине пространстве; движение по габаритному тоннелю передним и задним ходом из положения с предварительным поворотом направо (налево); движение по наклонному

участку, остановка на подъёме, начало движения на подъеме, остановка на спуске, начало движения на спуске; постановка на стоянку передним и задним ходом параллельно краю проезжей части; въезд в «бокс» передним и задним ходом из положения с предварительным поворотом направо (налево).

ТЕМА: Движение с прицепом

Сцепление с прицепом, движение по прямой, расцепление; движение с прицепом передним и задним ходом с поворотами направо и налево; въезд в «бокс» с прицепом передним и задним ходом из положения с предварительным поворотом направо (налево).

ТЕМА: Вождение по учебным маршрутам

Подготовка к началу движения, выезд на дорогу с прилегающей территории, движение в транспортном потоке, на поворотах, подъемах и спусках, остановка и начало движения на различных участках дороги и в местах стоянки; перестроения, повороты, разворот вне перекрестка, опережение, обгон, объезд препятствия и встречный разъезд, движение по мостам и путепроводам, проезд мест остановок маршрутных транспортных средств, пешеходных переходов и железнодорожных переездов; проезд регулируемых и нерегулируемых перекрестков в прямом направлении, с поворотами направо и налево, разворотом для движения в обратном направлении; движение в транспортном потоке вне населенного пункта; движение в темное время суток (в условиях недостаточной видимости), движение в транспортном потоке по автомагистрали (при наличии).

**4.8. Рабочая программа учебного предмета
«Вождение транспортных средств категории "С"
(для транспортных средств с автоматической трансмиссией)»**

Тематический план

Наименование разделов и тем	Количество часов практического обучения
Первоначальное обучение вождению	
Посадка, пуск двигателя, действия органами управления при увеличении и уменьшении скорости движения, остановка, выключение двигателя	2
Начало движения, движение по кольцевому маршруту, остановка в заданном месте с применением различных способов торможения	4
Повороты в движении, разворот для движения в обратном направлении, проезд перекрестка и пешеходного перехода	6
Движение задним ходом	2
Движение в ограниченных проездах, сложное маневрирование	6
Движение с прицепом *	2
Итого по разделу	22
Обучение вождению в условиях дорожного движения	
Вождение по учебным маршрутам **	48
Итого по разделу	48
Итого	70

* Обучение проводится по желанию обучающегося. Часы могут распределяться на изучение других тем по разделу. Для выполнения задания используется прицеп, имеющийся в учреждении.

** Для обучения вождению в условиях дорожного движения организацией, осуществляющей образовательную деятельность, утверждаются маршруты, содержащие соответствующие участки дорог.

ТЕМА: Посадка, пуск двигателя, действия органами управления при увеличении и уменьшении скорости движения, остановка, выключение двигателя

Ознакомление с органами управления и контрольно-измерительными приборами учебного транспортного средства; регулировка положения сиденья, органов управления и зеркал заднего вида, пристегивание ремнем безопасности; действия органами управления подачей топлива, рабочим и стояночным тормозами; взаимодействие педалями подачи топлива и рабочего тормоза; действия рычагом управления коробкой передач; отработка приемов руления; действия при пуске и выключении двигателя; действия при увеличении и уменьшении скорости движения;

действия при остановке; действия при пуске двигателя, начале движения, увеличении и уменьшении скорости движения, остановке, выключении двигателя.

ТЕМА: Начало движения, движение по кольцевому маршруту, остановка с применением различных способов торможения

Начало движения, движение по кольцевому маршруту с увеличением и уменьшением скорости, торможение двигателем, остановка; начало движения, разгон, движение по прямой, остановка в заданном месте с применением плавного торможения; начало движения, разгон, движение по прямой, остановка в заданном месте с применением прерывистого торможения (для транспортных средств, не оборудованных АБС); начало движения, разгон, движение по прямой, остановка в заданном месте с применением ступенчатого торможения (для транспортных средств, не оборудованных АБС); начало движения, разгон, движение по прямой, остановка в заданном месте с применением экстренного торможения.

ТЕМА: Повороты в движении, разворот для движения в обратном направлении, проезд перекрестка и пешеходного перехода

Начало движения, разгон, движение по прямой, снижение скорости, включение правого указателя поворота, поворот направо, выключение указателя поворота, разгон; движение по прямой, снижение скорости, включение левого указателя поворота, поворот налево, выключение указателя поворота, разгон; выбор места для разворота, снижение скорости, включение правого указателя поворота, остановка, включение левого указателя поворота, разворот без применения заднего хода, разгон; проезд перекрестка и пешеходного перехода.

ТЕМА: Движение задним ходом

Начало движения вперед, движение по прямой, остановка, осмотр дороги через зеркала заднего вида, включение передачи заднего хода, движение задним ходом по прямой, контролирование траектории и безопасности движения через зеркала заднего вида, остановка, начало движения вперед; движение задним ходом с поворотами направо и налево, контролирование траектории и безопасности движения через зеркала заднего вида, остановка, начало движения вперед.

ТЕМА: Движение в ограниченных проездах, сложное маневрирование

Въезд в ворота с прилегающей и противоположной сторон дороги передним и задним ходом и выезд из ворот передним и задним ходом с поворотами направо и налево; проезд по траектории «змейка» передним и задним ходом; разворот с применением заднего хода в ограниченном по ширине пространстве; движение по габаритному тоннелю передним и задним ходом из положения с предварительным поворотом направо; движение по наклонному участку, остановка на подъеме, начало движения на подъеме, остановка на спуске, начало движения на спуске; постановка на стоянку передним и задним ходом параллельно краю проезжей части; въезд в «бокс» передним и задним ходом из положения с предварительным поворотом направо (налево).

ТЕМА: Движение с прицепом

Сцепление с прицепом, движение по прямой, расцепление; движение с прицепом передним и задним ходом с поворотами направо и налево; въезд в «бокс» с прицепом передним и задним ходом из положения с предварительным поворотом направо (налево).

ТЕМА: Вождение по учебным маршрутам

Подготовка к началу движения, выезд на дорогу с прилегающей территории, движение в транспортном потоке, на поворотах, подъемах и спусках, остановка и начало движения на различных участках дороги и в местах стоянки; перестроения, повороты, разворот вне перекрестка, опережение, обгон, объезд препятствия и встречный разъезд, движение по мостам, путепроводам, проезд мест остановок маршрутных транспортных средств, пешеходных переходов и железнодорожных переездов; проезд регулируемых и нерегулируемых перекрестков в прямом направлении, с поворотами направо и налево, разворотом для движения в обратном направлении; движение в транспортном потоке вне населенного пункта; движение в темное время суток (в условиях недостаточной видимости), движение в транспортном потоке по автомагистрали (при наличии).

**4.9. Рабочая программа учебного предмета
«Организация и выполнение грузовых перевозок автомобильным транспортом»**

Тематический план

Наименование разделов и тем	Количество часов		
	Всего	В том числе	
		Теоретические занятия	Практические занятия
Нормативные правовые акты, определяющие порядок перевозки грузов автомобильным транспортом	2	2	-
Основные показатели работы грузовых автомобилей	1	1	-
Организация грузовых перевозок	3	3	-
Применение тахографов	4	2	2
Диспетчерское руководство работой подвижного состава	2	2	-
Итого	12	10	2

ТЕМА: Нормативные правовые акты, определяющие порядок перевозки грузов автомобильным транспортом

Заключение договора перевозки грузов; предоставление транспортных средств, контейнеров для перевозки грузов; прием груза для перевозки; погрузка грузов в транспортные средства и выгрузка грузов из них; сроки доставки груза; выдача груза; хранение груза в терминале перевозчика; очистка транспортных средств, контейнеров; заключение договора фрахтования транспортного средства для перевозки груза; особенности перевозки отдельных видов грузов; порядок составления актов и оформления претензий; предельно допустимые массы, осевые нагрузки и габариты транспортных средств; правила по охране труда в процессе эксплуатации транспортного средства и обращении с эксплуатационными материалами; основы трудового законодательства Российской Федерации, нормативные правовые акты, регулирующие режим труда и отдыха водителей; формы и порядок заполнения транспортной накладной и заказа-наряда на предоставление транспортного средства.

ТЕМА: Основные показатели работы грузовых автомобилей

Технико-эксплуатационные показатели работы грузовых автомобилей; повышение грузоподъемности подвижного состава; зависимость производительности труда водителя от грузоподъемности подвижного состава; экономическая эффективность автомобильных перевозок.

ТЕМА: Организация грузовых перевозок

Централизованные перевозки грузов, эффективность централизованных перевозок; организация перевозок различных видов грузов; основы погрузки, разгрузки, размещения и крепления грузовых мест, багажа в кузове автомобиля, опасность и последствия перемещения груза; принципы организации перевозок массовых навалочных и сыпучих грузов; перевозка крупногабаритных и тяжеловесных грузов; специализированный подвижной состав; перевозка строительных грузов; способы использования грузовых автомобилей; перевозка грузов по рациональным маршрутам; маятниковый и кольцевой маршруты; челночные перевозки; перевозка грузов по часам графика; сквозное движение, система тяговых плеч; перевозка грузов в контейнерах и пакетами; пути снижения себестоимости автомобильных перевозок; междугородные перевозки.

ТЕМА: Применение тахографов

Виды контрольных устройств (тахографов), допущенных к применению для целей государственного контроля (надзора) за режимом труда и отдыха водителей на территории Российской Федерации; характеристики и функции технических устройств (тахографов), применяемых для контроля за режимами труда и отдыха водителей; технические, конструктивные и эксплуатационные характеристики контрольных устройств различных типов (аналоговых, цифровых). Правила использования контрольного устройства; порядок применения карт, используемых в цифровых устройствах контроля за режимом труда и отдыха водителей; техническое обслуживание контрольных устройств, устанавливаемых на транспортных средствах; выявление неисправностей контрольных устройств. Практическое занятие по применению тахографа.

ТЕМА: Диспетчерское руководство работой подвижного состава

Диспетчерская система руководства перевозками; порядок и способы взаимодействия с диспетчерской службой автотранспортной организации, в том числе посредством спутниковых систем мониторинга транспортных средств, включая систему ГЛОНАСС; централизованная и децентрализованная системы диспетчерского руководства; контроль за работой подвижного состава на линии; диспетчерское руководство работой грузового автомобиля на линии; формы и технические средства контроля и диспетчерской связи с водителями, работающими на линии, и клиентурой; оформление и сдача путевых листов и товарно-транспортных документов при возвращении с линии; обработка путевых листов; оперативный учет работы водителей; порядок оформления документов при несвоевременном возвращении с линии; нормы расхода топлива и смазочных материалов для автомобилей, используемых в качестве легкового такси; мероприятия по экономии топлива и смазочных материалов, передовой опыт безаварийной работы водителей.

5. ПЛАНИРУЕМЫЕ РЕЗУЛЬТАТЫ ОСВОЕНИЯ ОБРАЗОВАТЕЛЬНОЙ ПРОГРАММЫ

В результате освоения образовательной программы обучающиеся должны знать:

- Правила дорожного движения;
- основы законодательства Российской Федерации в сфере дорожного движения и перевозок грузов;
- нормативные правовые акты в области обеспечения безопасности дорожного движения;
- правила обязательного страхования гражданской ответственности владельцев транспортных средств;
- основы безопасного управления транспортными средствами;
- цели и задачи управления системами "водитель - автомобиль - дорога" и "водитель - автомобиль";
- режимы движения с учетом дорожных условий, в том числе особенностей дорожного покрытия;
- влияние конструктивных характеристик автомобиля на работоспособность и психофизиологическое состояние водителей;
- особенности наблюдения за дорожной обстановкой;
- способы контроля безопасной дистанции и бокового интервала;
- последовательность действий при вызове аварийных и спасательных служб;
- основы обеспечения безопасности наиболее уязвимых участников дорожного движения: пешеходов, велосипедистов;
- основы обеспечения детской пассажирской безопасности;
- последствия, связанные с нарушением Правил дорожного движения водителями транспортных средств;
- назначение, устройство, взаимодействие и принцип работы основных механизмов, приборов и деталей грузового автомобиля (грузового автомобиля с прицепом (прицепами), включая полуприцепы и прицепы-ропуски);
- правила использования тахографов;
- признаки неисправностей, возникающих в пути;
- меры ответственности за нарушение Правил дорожного движения;
- влияние погодных-климатических и дорожных условий на безопасность дорожного движения;
- правила по охране труда в процессе эксплуатации транспортного средства и обращении с эксплуатационными материалами;
- основы трудового законодательства Российской Федерации, нормативные правовые акты, регулирующие режим труда и отдыха водителей;
- установленные заводом-изготовителем периодичности технического обслуживания и ремонта;
- инструкции по использованию установленного на транспортном средстве оборудования и приборов;
- перечень документов, которые должен иметь при себе водитель для эксплуатации транспортного средства, а также при перевозке пассажиров и грузов;
- способы оказания помощи при посадке в транспортное средство и высадке из него, в том числе с использованием специальных подъемных устройств для пассажиров из числа инвалидов, не способных передвигаться самостоятельно;
- основы погрузки, разгрузки, размещения и крепления грузовых мест, багажа в кузове автомобиля, опасность и последствия перемещения груза;
- правовые аспекты (права, обязанности и ответственность) оказания первой помощи;
- правила оказания первой помощи;
- состав аптечки для оказания первой помощи пострадавшим в дорожно-транспортных происшествиях (автомобильной) и правила использования ее компонентов.

В результате освоения образовательной программы обучающиеся должны уметь:

- безопасно и эффективно управлять транспортным средством в различных условиях движения;
- соблюдать Правила дорожного движения;

управлять своим эмоциональным состоянием;
конструктивно разрешать противоречия и конфликты, возникающие в дорожном движении;
выполнять ежедневное техническое обслуживание транспортного средства;
проверять техническое состояние транспортного средства;
устранять мелкие неисправности в процессе эксплуатации транспортного средства, не требующие разборки узлов и агрегатов;
обеспечивать безопасную посадку и высадку пассажиров транспортного средства, их перевозку, контролировать размещение и крепление различных грузов и багажа в транспортном средстве;
оказывать помощь в посадке в транспортное средство и высадке из него, в том числе с использованием специальных подъемных устройств для пассажиров из числа инвалидов, не способных передвигаться самостоятельно;
выбирать безопасные скорость, дистанцию и интервал в различных условиях движения;
использовать зеркала заднего вида при движении и маневрировании;
прогнозировать возникновение опасных дорожно-транспортных ситуаций в процессе управления и совершать действия по их предотвращению;
своевременно принимать правильные решения и уверенно действовать в сложных и опасных дорожных ситуациях;
использовать средства тушения пожара;
использовать установленное на транспортном средстве оборудование и приборы;
заполнять документацию, связанную со спецификой эксплуатации транспортного средства;
использовать различные типы тахографов;
выполнять мероприятия по оказанию первой помощи пострадавшим в дорожно-транспортном происшествии;
совершенствовать свои навыки управления транспортным средством.

6. УСЛОВИЯ РЕАЛИЗАЦИИ ОБРАЗОВАТЕЛЬНОЙ ПРОГРАММЫ

6.1. Организационно-педагогические условия

Организационно-педагогические условия реализации образовательной программы обеспечивают её реализацию в полном объеме, соответствие качества подготовки обучающихся потребностям физического или юридического лица, в интересах которого осуществляется образовательная деятельность, в том числе степень достижения планируемых результатов, соответствие применяемых форм, средств, методов обучения и воспитания возрастным, психофизическим особенностям, склонностям, способностям, интересам и потребностям обучающихся.

Для определения соответствия применяемых форм, средств, методов обучения и воспитания возрастным, психофизическим особенностям и способностям обучающихся учреждение проводит тестирование обучающихся с помощью преподавателя психолога.

Теоретическое обучение проводится в трех оборудованных учебных кабинетах с использованием учебно-материальной базы, соответствующей установленным требованиям.

Наполняемость учебной группы составляет не более 30 человек.

Продолжительность учебного часа теоретических и практических занятий составляет 1 академический час (45 минут). Продолжительность учебного часа практического обучения вождению составляет 1 астрономический час (60 минут).

В соответствии с расчетной формулой, представленной в примерной программе, учреждением произведен расчет необходимого количества кабинетов для теоретического обучения:

$$П = 172 * 2 / (0,75 * 2964) = 0,1 \text{ КАБИНЕТА}$$

где П – число необходимых помещений;

$P_{гр}$ – расчетное учебное время полного курса теоретического обучения на одну группу, в часах - 172 часа;

n – общее число групп – 2 группы;

0,75 – постоянный коэффициент (загрузка учебного кабинета принимается равной 75 %);

$\Phi_{пом}$ – фонд времени использования помещения в часах (2964 часа в год).

В учреждении оборудовано три учебных кабинета для проведения теоретических занятий.

Обучение вождению проводится вне сетки учебного времени мастерами производственного обучения индивидуально с каждым обучающимся в соответствии с графиком по вождению.

Обучение вождению состоит из первоначального обучения вождению и обучения практическому вождению на учебных маршрутах в условиях дорожного движения.

Первоначальное обучение вождению проводится на закрытой площадке учреждения.

К обучению практическому вождению в условиях дорожного движения допускаются лица, имеющие первоначальные навыки управления транспортным средством, представившие медицинскую справку установленного образца и знающие требования Правил дорожного движения.

Обучение практическому вождению в условиях дорожного движения проводится на учебных маршрутах, утверждаемых учреждением.

Предрейсовые медицинские осмотры мастеров производственного обучения и обучающихся организуются и проводятся с привлечением работников здравоохранения.

На занятии по вождению мастер производственного обучения имеет при себе документ на право обучения вождению транспортного средства категории «С», а также удостоверение на право управления транспортным средством категории «С».

Транспортные средства, используемое для обучения вождению соответствует всем необходимым материально-техническим условиям, которые предусмотрены данной образовательной программы в соответствии с требованиями примерной программы.

6.2. Педагогические работники

Учебный процесс в учреждении обеспечивают 7 преподавателей (в том числе педагог-психолог), 2 мастера производственного обучения.

Все педагогические работники соответствуют требованиям действующего законодательства: имеют необходимый уровень образования (высшее или среднее профессиональное).

Квалификация преподавателей соответствует преподаваемым предметам.

Все мастера производственного обучения имеют дополнительное профессиональное образование по направлению подготовки «Образование и педагогика», удостоверение на право управления транспортным средством данной категории, документ на право обучения вождению транспортного средства данной категории.

6.3 Информационно-методические условия реализации образовательной программы

Информационно-методические условия реализации образовательной программы включают:

- учебный план;
- календарный учебный график;
- рабочие программы учебных предметов;
- методические разработки (*Приложение № 1*);
- расписание занятий.

6.4 . Материально-технические условия реализации образовательной программы

В учебном процессе используются два тренажеры (Автотренажер Форсаж-2 , №№ s/n 10 T 000070 и s/n 10T 000071), которые обеспечивают первоначальное обучение навыкам вождения; отработку правильной посадки водителя в транспортном средстве и пристегивания ремнем безопасности; ознакомление с органами управления, контрольно-измерительными приборами; отработку приемов управления транспортным средством.

Учебные транспортные средства категории «С» представлены 2-мя транспортными средствами и одной резервной, зарегистрированными в установленном порядке.

Расчет количества необходимых автотранспортных средств осуществлен по формуле, представленной в примерной программе:

$$N_{тс} = 72 \cdot 60 / (7,2 \cdot 24,5 \cdot 12) + 1 = 3 \text{ Т.С.}$$

- где $N_{тс}$ – количество автотранспортных средств;
- T – количество часов вождения в соответствии с учебным планом -72 часов;
- K – количество обучающихся в год - 60 обучающихся;
- t – время работы одного учебного транспортного средства равно: 7,2 часа – один мастер производственного обучения на одно учебное транспортное средство.
- 24,5 – среднее количество рабочих дней в месяц;
- 12 – количество рабочих месяцев в году;
- 1 – количество резервных учебных транспортных средств.

Все транспортные средства, используемое для обучения вождению, оборудованы дополнительными педалями привода сцепления (кроме транспортных средств с автоматической трансмиссией) и тормоза; зеркалом заднего вида для обучающего; опознавательным знаком «Учебное транспортное средство» в соответствии с п. 8 Основных Положений по допуску транспортных средств к эксплуатации и обязанности должностных лиц по обеспечению безопасности дорожного движения.

Перечень
учебных материалов и технических средств обучения для подготовки водителей
транспортного средства категории "С"

Наименование учебного оборудования	Единица измерения	Количество
Оборудование		
Бензиновый (дизельный) двигатель в разрезе с навесным оборудованием и в сборе со сцеплением в разрезе, коробкой передач в разрезе	комплект	1
Передняя подвеска и рулевой механизм в разрезе	комплект	1
Задний мост в разрезе в сборе с тормозными механизмами и фрагментом карданной передачи	комплект	1
Комплект деталей кривошипно-шатунного механизма	комплект	1
Поршень в разрезе в сборе с кольцами, поршневым пальцем, шатуном и фрагментом коленчатого вала	комплект	1
Комплект деталей газораспределительного механизма: - фрагмент распределительного вала; - впускной клапан; - выпускной клапан; - пружины клапана; - рычаг привода клапана; - направляющая втулка клапана	комплект	1
Комплект деталей системы охлаждения: - фрагмент радиатора в разрезе; - жидкостный насос в разрезе; - термостат в разрезе	комплект	1
Комплект деталей системы смазки: - масляный насос в разрезе; - масляный фильтр в разрезе	комплект	1
Комплект деталей системы питания: а) бензинового двигателя: - бензонасос (электробензонасос) в разрезе; - топливный фильтр в разрезе; - форсунка (инжектор) в разрезе; - фильтрующий элемент воздухоочистителя; б) дизельного двигателя: - топливный насос высокого давления в разрезе; - топливоподкачивающий насос низкого давления в разрезе; - форсунка (инжектор) в разрезе; - фильтр тонкой очистки в разрезе	комплект	1

Комплект деталей системы зажигания: - катушка зажигания; - датчик-распределитель в разрезе; - модуль зажигания; - свеча зажигания; - провода высокого напряжения с наконечниками	комплект	1
Комплект деталей электрооборудования: - фрагмент аккумуляторной батареи в разрезе; - генератор в разрезе; - стартер в разрезе; - комплект ламп освещения; - комплект предохранителей	комплект	1
Комплект деталей передней подвески: - гидравлический амортизатор в разрезе	комплект	1
Комплект деталей рулевого управления: - рулевой механизм в разрезе; - наконечник рулевой тяги в разрезе; - гидроусилитель в разрезе	комплект	1
Комплект деталей тормозной системы: - главный тормозной цилиндр в разрезе; - рабочий тормозной цилиндр в разрезе; - тормозная колодка дискового тормоза; - тормозная колодка барабанного тормоза; - тормозной кран в разрезе; - энергоаккумулятор в разрезе; - тормозная камера в разрезе	комплект	1
Колесо в разрезе	комплект	1
Оборудование и технические средства обучения		
Тренажер	комплект	2
Гибкое связующее звено (буксировочный трос)	комплект	1
Тягово-сцепное устройство	комплект	1
Компьютер с соответствующим программным обеспечением	комплект	2
Мультимедийный проектор	комплект	2
Экран (монитор)	комплект	2
Магнитная доска со схемой населенного пункта (заменена электронным учебным пособием)	комплект	2

Учебно-наглядные пособия (представлены в виде плакатов, стендов, моделей, схем и др)		
Основы законодательства в сфере дорожного движения		
Дорожные знаки	комплект	1
Дорожная разметка	комплект	1
Опознавательные и регистрационные знаки	шт	1
Средства регулирования дорожного движения	шт	1
Сигналы регулировщика	шт	1
Применение аварийной сигнализации и знака аварийной остановки	шт	1
Начало движения, маневрирование. Способы разворота	шт	1
Расположение транспортных средств на проезжей части	шт	1
Скорость движения	шт	1
Обгон, опережение, встречный разъезд	шт	1
Остановка и стоянка	шт	1
Проезд перекрестков	шт	1
Проезд пешеходных переходов и мест остановок маршрутных транспортных средств	шт	1
Движение через железнодорожные пути	шт	1
Движение по автомагистралям	шт	1
Движение в жилых зонах	шт	1
Перевозка пассажиров	шт	1
Перевозка грузов	шт	1
Неисправности и условия, при которых запрещается эксплуатация транспортных средств	шт	1
Ответственность за правонарушения в области дорожного движения	шт	1
Страхование автогражданской ответственности	шт	1
Последовательность действий при ДТП	шт	1
Психофизиологические основы деятельности водителя		
Психофизиологические особенности деятельности водителя	шт	1
Воздействие на поведение водителя психотропных, наркотических веществ, алкоголя и медицинских препаратов	шт	1
Конфликтные ситуации в дорожном движении	шт	1
Факторы риска при вождении автомобиля	шт	1

Основы управления транспортными средствами		
Сложные дорожные условия	шт	1
Виды и причины ДТП	шт	1
Типичные опасные ситуации	шт	1
Сложные метеоусловия	шт	1
Движение в темное время суток	шт	1
Посадка водителя за рулем. Экипировка водителя	шт	1
Способы торможения	шт	1
Тормозной и остановочный путь	шт	1
Действия водителя в критических ситуациях	шт	1
Силы, действующие на транспортное средство	шт	1
Управление автомобилем в нештатных ситуациях	шт	1
Профессиональная надежность водителя	шт	1
Дистанция и боковой интервал. Организация наблюдения в процессе управления транспортным средством	шт	1
Влияние дорожных условий на безопасность движения	шт	1
Безопасное прохождение поворотов	шт	1
Безопасность пассажиров транспортных средств	шт	1
Безопасность пешеходов и велосипедистов	шт	1
Типичные ошибки пешеходов	шт	1
Типовые примеры допускаемых нарушений ПДД	шт	1
Устройство и техническое обслуживание транспортных средств категории "С" как объектов управления		
Классификация автомобилей	шт	1
Общее устройство автомобиля	шт	1
Кабина, органы управления и контрольно-измерительные приборы, системы пассивной безопасности	шт	1
Общее устройство и принцип работы двигателя	шт	1
Кривошипно-шатунный и газораспределительный механизмы двигателя	шт	1
Система охлаждения двигателя	шт	1
Предпусковые подогреватели	шт	1
Система смазки двигателя	шт	1
Системы питания бензиновых двигателей	шт	1
Системы питания дизельных двигателей	шт	1
Системы питания двигателей от газобаллонной установки	шт	1

Горюче-смазочные материалы и специальные жидкости	шт	1
Схемы трансмиссии автомобилей с различными приводами	шт	1
Общее устройство и принцип работы однодискового и двухдискового сцепления	шт	1
Устройство гидравлического привода сцепления	шт	1
Устройство пневмогидравлического усилителя привода сцепления	шт	1
Общее устройство и принцип работы механической коробки переключения передач	шт	1
Общее устройство и принцип работы автоматической коробки переключения передач	шт	1
Передняя подвеска	шт	1
Задняя подвеска и задняя тележка	шт	1
Конструкции и маркировка автомобильных шин	шт	1
Общее устройство и состав тормозных систем	шт	1
Общее устройство тормозной системы с пневматическим приводом	шт	1
Общее устройство тормозной системы с пневмогидравлическим приводом	шт	1
Общее устройство и принцип работы системы рулевого управления с гидравлическим усилителем	шт	1
Общее устройство и принцип работы системы рулевого управления с электрическим усилителем	шт	1
Общее устройство и маркировка аккумуляторных батарей	шт	1
Общее устройство и принцип работы генератора	шт	1
Общее устройство и принцип работы стартера	шт	1
Общее устройство и принцип работы бесконтактной и микропроцессорной систем зажигания	шт	1
Общее устройство и принцип работы внешних световых приборов и звуковых сигналов	шт	1
Общее устройство прицепа категории О1	шт	1
Виды подвесок, применяемых на прицепах	шт	1
Электрооборудование прицепа	шт	1
Устройство узла сцепки и тягово-сцепного устройства	шт	1
Контрольный осмотр и ежедневное техническое обслуживание автомобиля и прицепа	шт	1
Организация и выполнение грузовых перевозок автомобильным транспортом		
Нормативные правовые акты, определяющие порядок перевозки	шт	1

грузов автомобильным транспортом		
Организация грузовых перевозок	шт	1
Путевой лист и транспортная накладная	шт	1
Информационные материалы		
Информационный стенд		
Закон Российской Федерации от 7 февраля 1992 г. N 2300-1 "О защите прав потребителей"	шт	1
Копия лицензии с соответствующим приложением	шт	1
Примерная программа профессиональной подготовки водителей транспортных средств категории "С"	шт	1
Программа профессиональной подготовки водителей транспортных средств категории "С", согласованная с Госавтоинспекцией	шт	1
Учебный план	шт	1
Календарный учебный график (на каждую учебную группу)	шт	1
Расписание занятий (на каждую учебную группу)	шт	1
График учебного вождения (на каждую учебную группу)	шт	1
Схемы учебных маршрутов, утвержденные руководителем организации, осуществляющей образовательную деятельность	шт	1
Книга жалоб и предложений	шт	1
Адрес официального сайта: cpetrovicha38.ru		

Перечень материалов по предмету "Первая помощь при дорожно-транспортном происшествии"

Наименование учебных материалов	Единица измерения	Количество
Оборудование		
Тренажер-манекен взрослого пострадавшего (голова, торс, конечности) с выносным электрическим контролером для отработки приемов сердечно-легочной реанимации	комплект	1
Тренажер-манекен взрослого пострадавшего (голова, торс) без контролера для отработки приемов сердечно-легочной реанимации	комплект	1
Тренажер-манекен взрослого пострадавшего для отработки приемов удаления инородного тела из верхних дыхательных путей	комплект	1
Расходный материал для тренажеров (запасные лицевые маски, запасные "дыхательные пути", пленки с клапаном для проведения искусственной вентиляции легких)	комплект	20

Мотоциклетный шлем	штук	1
Расходные материалы		
Аптечка первой помощи (автомобильная)	комплект	8
Табельные средства для оказания первой помощи. Устройства для проведения искусственной вентиляции легких: лицевые маски с клапаном различных моделей. Средства для временной остановки кровотечения - жгуты. Средства иммобилизации для верхних, нижних конечностей, шейного отдела позвоночника (шины). Перевязочные средства (бинты, салфетки, лейкопластырь)	комплект	1
Подручные материалы, имитирующие носилочные средства, средства для остановки кровотечения, перевязочные средства, иммобилизирующие средства	комплект	1
Учебно-наглядные пособия (представлены печатными изданиями, плакатами, электронными учебными материалами, тематическими фильмами)		
Учебные пособия по первой помощи пострадавшим в дорожно-транспортных происшествиях для водителей	комплект	18
Учебные фильмы по первой помощи пострадавшим в дорожно-транспортных происшествиях	комплект	1
Наглядные пособия: способы остановки кровотечения, сердечно-легочная реанимация, транспортные положения, первая помощь при скелетной травме, ранениях и термической травме	комплект	1
Технические средства обучения		
Компьютер с соответствующим программным обеспечением	комплект	2
Экран	комплект	2

Сведения о закрытой площадке

Закрытая площадка используется учреждением на основании договора аренды земельного участка № 255-12 от 30.11.2012 года Площадь земельного участка 7959 кв.м.

Имеется однородное асфальтированное покрытие, обеспечивающее круглогодичное функционирование на участке закрытой площадки для первоначального обучения вождению, используемых для выполнения учебных и контрольных заданий.

Имеется наличие установленного по периметру ограждения, препятствующее движению по территории иных транспортных средств и пешеходов.

Размеры и обустройство техническими средствами организации дорожного движения обеспечивают выполнение каждого из учебных и контрольных заданий, предусмотренных образовательной программой в соответствии с примерной программой. Соответствует коэффициент сцепления колес транспортного средства с покрытием (не ниже 0,4).

Имеется наличие оборудования, позволяющего разметить границы для выполнения соответствующих заданий.

Имеется поперечный уклон, обеспечивающий водоотвод.

Имеется продольный уклон (за исключением наклонного участка). Имеется нерегулируемый перекресток, пешеходный переход, дорожные знаки.

7. СИСТЕМА ОЦЕНКИ РЕЗУЛЬТАТОВ ОСВОЕНИЯ ОБРАЗОВАТЕЛЬНОЙ ПРОГРАММЫ

Промежуточная аттестация обучающихся осуществляется в соответствии с требованиями учебного плана и в сроки, указанные в календарном учебном графике образовательной программы. Форма проведения промежуточной аттестации – зачет.

Обучение завершается итоговой аттестацией в форме квалификационного экзамена. Квалификационный экзамен включает в себя практическую квалификационную работу и проверку теоретических знаний. Лица, получившие по итогам промежуточной аттестации неудовлетворительную оценку, к сдаче квалификационного экзамена не допускаются.

К проведению квалификационного экзамена привлекаются представители работодателей, их объединений.

Проверка теоретических знаний при проведении квалификационного экзамена проводится в форме комплексного тестирования по следующим предметам:

«Основы законодательства в сфере дорожного движения»;

«Устройство и техническое обслуживание транспортных средств категории «С» как объектов управления»;

«Основы управления транспортными средствами категории «С»;

«Организация и выполнение грузовых перевозок автомобильным транспортом»;

«Организация и выполнение пассажирских перевозок автомобильным транспортом».

Промежуточная и итоговая аттестация проводится на основе контрольных оценочных материалов, которые являются составной частью образовательной программы.

Практическая квалификационная работа при проведении квалификационного экзамена состоит из двух этапов. На первом этапе проверяются первоначальные навыки управления транспортным средством категории «С» на закрытой площадке. На втором этапе осуществляется проверка навыков управления транспортным средством категории «С» в условиях дорожного движения.

Результаты квалификационного экзамена оформляются протоколом. По результатам квалификационного экзамена выдается свидетельство о профессии водителя.

При обучении вождению на транспортном средстве, оборудованном автоматической трансмиссией, в свидетельстве о профессии водителя делается соответствующая запись.

Индивидуальный учет результатов освоения обучающимися образовательных программ, а также хранение в архивах информации об этих результатах осуществляются на бумажных и электронных носителях.

8. УЧЕБНО-МЕТОДИЧЕСКИЕ МАТЕРИАЛЫ, ОБЕСПЕЧИВАЮЩИЕ РЕАЛИЗАЦИЮ ОБРАЗОВАТЕЛЬНОЙ ПРОГРАММЫ ПРОФЕССИОНАЛЬНОЙ ПОДГОТОВКИ ВОДИТЕЛЕЙ КАТЕГОРИИ «С»

Учебно-методические материалы представлены:

- утвержденной в установленном порядке Примерной программой профессиональной подготовки водителей транспортных средств категории «С» (примерная программа находится в методическом кабинете учреждения);

- данной образовательной программой;

- методическими разработками преподавателей учреждения (*Приложение №1*);

- материалами для проведения промежуточной и итоговой аттестации (**контрольно-оценочные материалы по предметам**) (*Приложение № 2*)

Список, используемой литературы:

ОСНОВНАЯ:

1. Смагин А.В. «Правовые основы деятельности водителя». Учебник водителя автотранспортных средств категорий «А», «В», «С», «D», «Е». – М., Академия, 2009 г.
2. Родичев В.А. «Устройство и техническое обслуживание легковых автомобилей». Учебник водителя транспортных средств категории «В». – М., Академия, 2008 г.
3. Николенко В.Н «Первая доврачебная медицинская помощь». Учебник водителя автотранспортных средств категорий «А», «В», «С», «D», «Е». – М., Академия, 2009 г.
4. Правила дорожного движения Российской Федерации (утверждены Постановлением Советов Министров – Правительство Российской Федерации от 23 декабря 1993 г. №1090 «О правилах дорожного движения»).
5. Экзаменационные билеты категории «АВ»
6. Рожков Л.Б., Найдина И.В. Психологические основы безопасного управления транспортным средством. М.: ООО «Издательский Дом «Автопросвещение», 2012
7. Гришина Н.В. Психология конфликта. СПб.: Питер, 2008
8. Бабков В.Ф. Дорожные условия и безопасность движения: Учеб. Для вузов. М.: Транспорт, 1993
9. Илларионов В.А., Куперман А.И., Мишуринов В.М. Правила дорожного движения и основы безопасного управления автомобилем. 5-е изд., перераб. М.: Транспорт, 1998
10. Майборода О.В. Основы управления автомобилем и безопасность движения: Учеб. Водителя автотранспортных средств
11. Мишуринов В.М., Романов А.Н. Надежность водителя и безопасность движения. М.: Транспорт, 1990.
12. Приказ Минздравсоцразвития России от 4.05.2012 г. №477н «Об утверждении перечня состояний, при которых оказывается первая помощь, перечень мероприятий по оказанию первой помощи».
13. Федеральный закон от 21.11.2011 г. №323-ФЗ №Об основах охраны здоровья граждан в Российской Федерации»
14. Бескаравайный М.И. Устройство автомобиля просто и понятно для всех. М.: Эксмо, 2008
15. Радичев В.А. Устройство и техническое обслуживание легковых автомобилей: Учеб. Водителя автотранспортных средств категории «В» / В.А. Родичев, А.А. Кива. 8-е изд., испр. М.: Издательский центр «Академия», 2008
16. Евтюков С.А., Глашков В.Ф., Лобанова Ю.Г. Педагогические основы подготовки водителей автотранспортных средств. Обучение практическому вождению автомобилей: Учеб. Методич. Пособие / Под общ. ред. С.А. Евтюкова. СПб.: ИД «Петрополис», 2010
17. Цыганков Э.С. Золотые правила безопасного вождения. М.: Эксмо, 2007
18. Горев А.Э. Грузовые автомобильные перевозки. М.: Издательский центр «Академия», 2004
19. Майборода М.Е. Грузовые автомобильные перевозки. Ростов н/Д: Феникс, 2007
20. Савин В.И. Перевозки грузов автомобильным транспортом. М.: Дело и Сервис, 2002
21. Гудков В.А., Миротин Л.Б. Вельможин А.В., Ширяев С.А. Пассажиры автомобильные перевозки. М.: Горячая линия – Телеком, 2004

ДОПОЛНИТЕЛЬНАЯ:

1. Денисова Ю.В. «Психологические основы безопасного управления транспортными средствами». – М., МААШ.
2. Шувалова С.А. «Психологическая подготовка водителя». – Ростов н/Д., 2007 г.
3. Дикань В.Е. «Азбука спасения при дорожно-транспортных происшествиях». – Мир автокниг», 2009 г.
4. Федеральный закон от 10.01.1995 г. №196-ФЗ «О безопасности дорожного движения»
5. Федеральный закон от 10.01.2002 г. №7-ФЗ «Об охране окружающей среды»
6. Федеральный закон от 25.04.1995 г. №40-ФЗ «Об обязательном страховании гражданской ответственности владельцев транспортных средств» (ОСАГО)
7. Уголовный кодекс Российской Федерации от 13.06.1996 г. №63-ФЗ
8. Кодекс Российской Федерации об административных правонарушениях (КоАП РФ) от 30.12.2001 г. №125-ФЗ

Гражданский кодекс российской Федерации (ГК РФ) от 30.11.1994 г. №51-ФЗ

«Утверждаю»
Генеральный директор ЧПОУ «У Петровича»
_____ И.А.Рожаловская

«___» _____ 2022 г.
№ приказа _____

Методическая разработка

***«Общие положения. Основные понятия и термины, используемые в
Правилах дорожного движения»***

Разработано преподавателем
Казанцевой Ж.В.

2022 год.

**Тема: «Общие положения. Основные понятия и термины, используемые в
Правилах дорожного движения»**

Цель: Сформировать у учащихся мотивацию к изучению основных законодательных актов в сфере дорожного движения.

Тип урока: Лекционное занятие.

Метод проведения: Объяснительно-иллюстративный.

Задачи: 1. Дать понятие об основных терминах, применяемых в Правилах дорожного движения.

2. Воспитывать у обучающихся жизненно необходимых качеств, ответственности, внимательности. Формирование социально-защищенной личности водителя путем повышения мотивации к изучению предмета под девизом «грамотный водитель - защищенная личность».

3. Формирование у учащихся положительных методов учебно-познавательной деятельности, интересов, творческой инициации, активности.

Учебно-материальное обеспечение: Компьютер, видеопроектор, комплект презентационных слайдов.

Ход занятия:

Организационный момент.

Приветствие. Сообщить тему занятия и цели урока.

Этап повторения.

Методом вопрос-ответ проверить знание основных пунктов Закона о безопасности дорожного движения, Кодекса об административных нарушениях, Уголовного кодекса, Гражданского кодекса, Закона об охране окружающей среды и Закона об обязательном страховании гражданской ответственности.

Этап изучения нового материала.

Правила дорожного движения состоят из 24 разделов и двух приложений к ним (где, говорится о дорожных знаках и о дорожной разметке). ПДД устанавливают единый порядок дорожного движения на всей территории Российской Федерации. (об этом смотри пункт 1.1.ПДД). Пунктом 1.3. определены требования, касающиеся участников дорожного движения. На дорогах Российской Федерации установлено правостороннее движение транспортных средств, и об этом говорится в пункте 1.4. Пункт 1.5. говорит о том, что участники дорожного движения должны действовать таким образом, чтобы не создавать опасности для движения и не причинять вреда. И, наконец, об ответственности за нарушения Правил говорит пункт 1.6. «Лица, нарушившие Правила, несут ответственность в соответствии с действующим законодательством».

Учитывая большой теоретический материал, который содержит пункт 1.2. Правил, по основным понятиям и терминам, и индивидуальные особенности обучающихся, под запись даются не все термины. На этом занятии рекомендуется изучить следующие термины: **дорога, проезжая часть, разделительная полоса, полоса движения, обочина, тротуар, велосипедная дорожка, парковка (парковочное место), перекресток, главная дорога, автомагистраль, обгон, опережение, недостаточная видимость, ограниченная видимость, препятствие, уступить дорогу (не создавать помех), пешеходный переход, дневные ходовые огни, вынужденная остановка, маршрутное ТС, разрешенная максимальная масса, дорожно-транспортное происшествие.** В ходе занятия наглядно демонстрируются слайды к терминам.

Этап закрепления полученных знаний.

Вниманию учащихся предоставляется кроссворд, в котором ключевое слово «актуализация знаний», и задача слушателей найти 18 терминов, применяемых в ПДД.

Этап подведения итогов.

Ответы на вопросы учащихся. Подведение итогов, высказывание мнений о проведенном занятии, о достижении целей занятия.

Домашнее задание.

Законспектировать и выучить термины: дорожное движение, механическое транспортное средство, мопед, населенный пункт, преимущество (приоритет), прилегающая территория, темное время суток, участник дорожного движения, опасный груз, опасность для движения, организованная транспортная колонна, организованная пешая колонна.

Литература для преподавателя.

1. Правила дорожного движения Российской Федерации.

2. Комментарий к ПДД РФ и Основным положениям по допуску транспортных средств к эксплуатации и обязанности должностных лиц по обеспечению безопасности дорожного движения. М.Б. Афанасьев, В.Д. Кондратьев, А.Ю. Якимов и др.; под общ. ред. В.А. Федорова. М; ЗАО КЖИ, «За рулем», 2001.

Литература для учащихся.

Правила дорожного движения РФ.

«Утверждаю»
Генеральный директор ЧПОУ «У Петровича»
_____ И.А.Рожаловская

«___» _____ 2022 г.
№ приказа _____

Методическая разработка
«Виды ран и общие правила оказания первой медицинской помощи»

Разработано преподавателем
Черных Н.В.

Тема: «Виды ран и общие правила оказания первой медицинской помощи»

Цель: познакомить учащихся с видами ран и общими правилами оказания первой медицинской помощи.

Оборудование: таблицы по теме, индивидуальный перевязочный пакет, бинты, ножницы, набор слайдов по видам ран и правилам оказания первой медицинской помощи.

Раны – нарушение целостности кожи и слизистых оболочек, распространяющееся на глуболежащие ткани, под воздействием физических факторов внешней среды.

Раны возникают при:

- Прямом ударе жестким предметом;
- Падении с высоты собственного тела и с большой высоты;
- Агрессивном поведении животных;
- Воздействии колюще-режущих предметов;
- Воздействии огнестрельных факторов.

В зависимости от действия различных факторов раны бывают:

1. Колотые (штыком, иглой и т.п.).
 - Опасность повреждения глуболежащих тканей и органов. Часто без признаков наружного кровотечения.
 - Высокий риск развития инфекции.
2. Резаные (ножом, стеклом и т.п.).
 - Отличаются зиянием краев раны и наружным кровотечением. Более благоприятны в плане последующего заживления.
 - Инфекционные осложнения.
3. Рубленые (топором, шашкой и т.п.).
 - Проявляются глубоким и массивным повреждением тканей. Имеют место наружное кровотечение и широкое зияние раны.
 - Высокий риск инфицирования.
4. Рваные или ушибленные (следствие воздействия относительно острого твердого предмета).
 - Отличаются большим количеством ушибленных и размятых тканей.
 - Высокий риск инфицирования.
5. Укушенные (нанесены зубами животного или человека).
 - Сопровождаются повреждением тканей и инфицированием очень опасной микробной флорой полости рта.
 - Всегда сопровождаются воспалительным процессом той или иной степени.
 - Риск инфицирования и заражения бешенством.
6. Сочетанные (колото-резанные, рублено-рваные).
 - Сопровождаются повреждением тканей и инфицированием.
 - Всегда сопровождаются воспалительным процессом той или иной степени. Риск инфекции и заражения столбняком.
7. Огнестрельные (пулями, осколками и т.п.).
 - Отличаются массивным характером и сложностью повреждений тканей, высокой степенью микробного загрязнения.
 - Всегда сопровождаются кровотечением, массивными повреждениями тканей, костей, внутренних органов.
 - Всегда инфицированы.
 - Высокий риск развития шока, инфекции, сепсиса.
8. Отравленные (раны, в которые попадает яд).
 - Тяжесть ран определяются ядовитыми свойствами вещества, попадающие в рану.
 - Омертвление тканей в зоне укуса, общее токсическое поражение организма, наступление смерти.

Неглубокие раны с повреждением только поверхностных слоев кожи называются царапинами.

Осложнения и опасности ран

В момент ранения в рану могут попасть частицы одежды, осколки дерева, ядовитые вещества. Любое ранение сопровождается кровотечением и связано с болью. Кроме того, ранение

сопровождается ограничением или нарушением функций органов и тканей, капиллярным или смешанным кровотечением.

1. Кровотечение:

- если кровь из раны вытекает наружу – наружное кровотечение (выражено при рубленых и глубоких резаных ранах);
- кровотечение в полости тела и внутренние ткани – внутреннее кровотечение (разрывы печени, селезенки, почек и крупных сосудов).

2. Инфекция:

- в рану из внешней среды попадают гноеродные бактерии. Они часто вызывают гнойный воспалительный процесс. Такие раны заживают длительно с формированием обезображивающих рубцов;
- в рану могут попасть возбудители столбняка (вместе с землей, пылью, испражнениями человека и животных). Развивается заболевание, проявляющееся сведением мышц шеи (в связи с чем наблюдаются трудности при жевании и глотании), околоторговых, спинных мышц и, наконец, общими судорогами с неуправляемыми сокращениями дыхательной мускулатуры и удушьем. Смерть наступает от дыхательной и сердечной недостаточности.

При заражении раны анаэробными микробами – клостридиями (размножающимися в инфицированных ранах без доступа воздуха) развивается газовая гангрена. При быстром ее распространении и проникновении возбудителя в кровь, а также при отсутствии своевременного медицинского вмешательства наступает неминуемая гибель пострадавшего.

Первая медицинская помощь при ранении:

1. Прекращение действия травмирующих факторов.
2. Остановка кровотечения.
3. Обработка раны.
4. Наложение стерильной повязки.
5. Обездвиживание тела подручными средствами.
6. Обезболивание.
7. Транспортировка или вызов «скорой помощи» пострадавшему.

Правовые аспекты оказания первой медицинской помощи.

1. передвижение пострадавшего должно осуществляться лишь в том случае, если его жизни угрожает опасность;
2. до оказания первой медицинской помощи убедитесь в наличии дыхания и пульса, обеспечьте проходимость дыхания;
3. вызовите «скорую помощь»;
4. до ее прибытия продолжайте оказывать первую помощь, если пострадавший находится в критическом состоянии;
5. если пострадавший находится в сознании, спросите его разрешения на оказание первой медицинской помощи.

Обработка раны

1. Промывание раны перекисью водорода.
2. Промывание раны струей раствора антисептика.
3. Если рана загрязнена масляными жидкостями, красками, необходимо удалить их вокруг раны при помощи бензина, керосина, растворителя.
4. Обработка кожи вокруг раны спиртовым раствором йода.

Если в ране находится инородное тело:

- Нельзя из раны доставать торчащие предметы.
- Зафиксируйте торчащий предмет.
- Обработка раны такая же, как без инородного тела.
- Повязку накладывайте вокруг торчащего предмета.

НЕЛЬЗЯ!

- Промывать рану водой из водоемов!
- Допускать попадания прижигающих антисептических веществ на раневую поверхность!
- Засыпать рану порошками!
- Накладывать на рану мазь!
- Прикладывать вату непосредственно к раневой поверхности!

- Во время перевязки касаться поверхности раны руками!
- Делать перевязку грязными руками (по возможности протрите руки одеколоном, спиртом или водкой)!

Закрепление.

- Каковы главные требования к обработке ран?
- Дайте характеристику основных видов ран.
- Правовые аспекты оказания ПМП.

Этап закрепления полученных знаний.

Что следует понимать под осложнением ран? Какова первая помощь при ранении? Как правильно обработать рану?

«Утверждаю»
 Генеральный директор ЧПОУ «У Петровича»
 _____ И.А.Рожаловская

«___» _____ 2022 г.
 № приказа _____

**Контрольно-оценочные материалы для проведения
 промежуточной и итоговой аттестации по предмету**

«Основы законодательства в сфере дорожного движения»

Вариант №1

1. В каких из перечисленных случаев запрещена буксировка на гибкой сцепке?

1. Только в гололедицу.
2. Только в темное время суток и в условиях недостаточной видимости.
3. Только на горных дорогах.
4. Во всех перечисленных случаях.

2. Какой из знаков используется для обозначения пешеходной дорожки?



1. Только Б
2. Только Б и В
3. Все знаки

3. В каких случаях Вы можете наезжать на прерывистые линии разметки, разделяющие проезжую часть на полосы движения?

1. Только при движении в темное время суток.
2. Только при перестроении.
3. Только если на дороге нет других транспортных средств.
4. Во всех перечисленных случаях.

4. Вы (на синем автомобиле) намерены повернуть налево. Кому следует уступить дорогу?

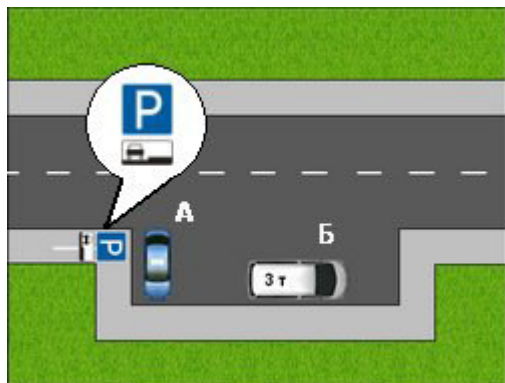


1. Только легковому автомобилю и автобусу.
2. Только автобусу и мотоциклу.
3. Всем транспортным средствам.

5. Какие из перечисленных требований предъявляются к обучаемому, допущенному к учебной езде на дорогах?

1. Наличие первоначальных навыков управления.
2. Знание Правил дорожного движения.
3. Возраст не менее 16 лет.
4. Все перечисленные требования.

6. Кто из водителей нарушил правила стоянки?

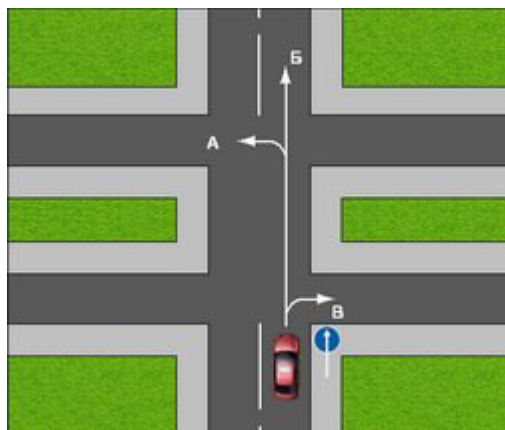


1. Только А.
2. Только Б.
3. Оба нарушили.
4. Никто не нарушил.

7. К маршрутным транспортным средствам согласно Правил относят:

1. Все автобусы.
2. Автобусы, троллейбусы и трамваи, предназначенные для перевозки людей и движущиеся по установленному маршруту с обозначенными местами остановок.
3. Любые транспортные средства, предназначенные для перевозки пассажиров.

8. В каких направлениях автомобилю разрешено продолжить движение на перекрестке?



1. Только Б.
2. Б или В.
3. А или Б.

9. В случае, когда правые колеса автомобиля наезжают на неукрепленную влажную обочину, рекомендуется:

1. Не прибегая к торможению, плавно вернуть автомобиль на проезжую часть.
2. Затормозить и полностью остановиться.
3. Затормозить и плавно направить автомобиль в левую сторону.

10. Какие знаки требуют обязательной остановки?



А



Б



В



Г

1. Только А и Б.
2. Только Б.
3. Только Б и В.
4. Все.

Вариант №2

1. В каких случаях Вы не должны подавать предупредительный сигнал указателями поворота?

1. Только если сигнал может ввести в заблуждение других участников движения.
2. Только при отсутствии на дороге других участников движения.
3. В обоих перечисленных случаях.

2. Какие знаки запрещают поворот налево?



А



Б



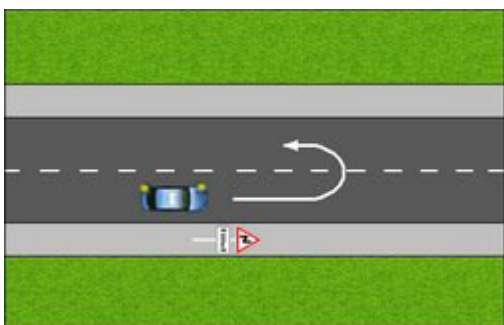
В

1. Только А и Б.
2. Только А и В.
3. Только А.
4. Все знаки

3. Какие действия запрещены в жилой зоне?

1. Только стоянка с работающим двигателем.
2. Только сквозное движение.
3. Только учебная езда.
4. Все вышеперечисленные действия.

4. Можете ли Вы развернуться в этом месте?

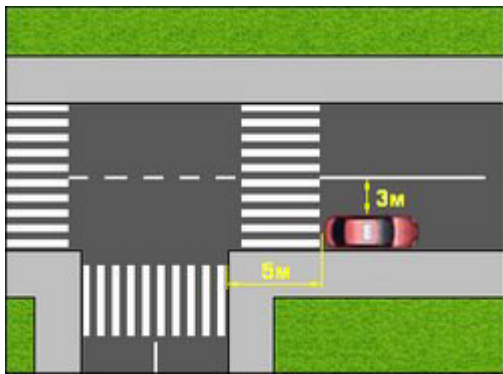


1. Да.
2. Да, но только в светлое время суток.
3. Нет.

5. По какой полосе проезжей части Вам разрешено движение в населенном пункте, если по техническим причинам Ваше транспортное средство не может развивать скорость более 40 км/ч?

1. Не далее второй полосы.
2. По любой, кроме крайней левой.
3. Только по крайней правой.

6. Разрешено ли водителю поставить автомобиль на стоянку в указанном месте?

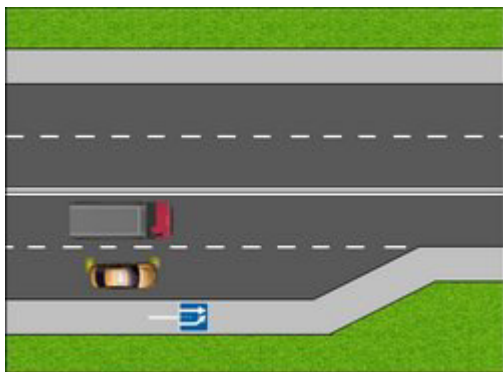


1. Да.
2. Нет.

7. В каких случаях разрешается эксплуатация транспортного средства?

1. Уровень внешнего шума превышает установленные нормы.
2. Не работает указатель температуры охлаждающей жидкости.
3. Негерметична топливная система.
4. Содержание вредных веществ в отработавших газах или дымность превышают установленные нормы.

8. Кто обязан уступить дорогу?



1. Водитель легкового автомобиля.
2. Водитель грузового автомобиля.

9. Какие преимущества дает Вам использование зимних шин в холодное время года?

1. Уменьшается возможность проскальзывания и пробуксовки колес на скользком покрытии.
2. Появляется возможность в любых погодных условиях двигаться с максимально допустимой скоростью.
3. Исключается возможность возникновения заноса.

10. Что означает мигание зеленого сигнала светофора?

1. Предупреждает о том, что светофор неисправен.
2. Разрешает движение и информирует о том, что вскоре будет включен запрещающий сигнал.
3. Означает, что дальнейшее движение запрещено.

«Утверждаю»
Генеральный директор ЧПОУ «У Петровича»
_____ И.А.Рожаловская

«___» _____ 2022 г.
№ приказа _____

***Контрольно-оценочные материалы для проведения
промежуточной аттестации по предмету***

«Психофизиологические основы деятельности водителя»

Вариант №2

1. Физиологической основой восприятия является:
 - а рецептор
 - б анализатор
 - в группа рецепторов
 - г группа анализаторов
 - д мозг
2. К свойствам внимания относится:
 - а устойчивость
 - б концентрация
 - в переключение
 - г распределение
 - д все ответы верны
3. Удержание в памяти сведений и соответствующих представлений называется:
 - а запечатление
 - б сохранение
 - в воспроизведение
 - г забывание
 - д все ответы верны
4. Чувствительность анализатора зависит от:
 - а внешних условий
 - б состояния рецептора
 - в состояния нервных проводящих путей
 - г состояния центральных отделов анализатора
 - д все ответы верны
5. Мысленное разделение предмета или объекта на части или свойства называется:
 - а анализ
 - б синтез
 - в сообщение
 - г абстрагирование
 - д сравнение
6. К качествам мышления относится:
 - а скорость
 - б широта
 - в глубина
 - г самостоятельность
 - д все ответы верны
7. Авторитарная форма взаимодействия с партнёром по общению называется:

- а императивная
 - б манипулятивная
 - в диалогическая
 - г общение
 - д конфликт
8. Восприятие одного человека другим в процессе общения называется:
- а социальная сторона общения
 - б коммуникативная сторона общения
 - в перцептивная сторона общения
 - г общественная сторона общения
 - д межличностная сторона общения
9. Полностью автоматизированные компоненты умений, реализуемые в процессе деятельности, называются:
- а знания
 - б умения
 - в навыки
 - г мотивы
 - д потребности
10. Окончание конфликта по любым причинам называется:
- а разрешение
 - б завершение
 - в урегулирование
 - г затухание
 - д устранение

Вариант №2

1. Процесс отражения отдельных свойств и качеств предметов в тот момент когда они воздействуют на наши органы чувств называется:
- а восприятие
 - б представление
 - в мышление
 - г ощущение
 - д память
2. Эмоциональное состояние быстро овладевающее человеком, бурно протекающее в относительно короткий промежуток времени, характеризующийся нарушением самосознания называется:
- а фрустрация
 - б настроение
 - в аффект
 - г тревога
 - д стресс
3. Восприятие обладает рядом закономерностей:
- а избирательность
 - б осмыслённость
 - в предметность
 - г целостность
 - д все ответы верны
4. Процесс запечатления, сохранения и последующего воспроизведения информации называется:
- а память
 - б мышление
 - в воображение
 - г восприятие

- д припоминание
5. Процесс преодоления трудностей воспроизведения памяти называется:
- а сохранение
 - б припоминание
 - в воспроизведение
 - г узнавание
 - д забывание
6. Объём внимания соответствует следующей формуле:
- а 6 ± 3
 - б 7 ± 1
 - в 10 ± 2
 - г 5 ± 2
 - д 6 ± 1
7. Эмоциональное состояние напряжения возникающее под влиянием сильных воздействий в неожиданной или напряжённой обстановке называется:
- а стресс
 - б настроение
 - в тревожность
 - г фрустрация
 - д аффект
8. Сосредоточение сознания на каком-либо предмете, при одновременном отвлечении от других называется:
- а восприятие
 - б внимание
 - в память
 - г воображение
 - д эмоция
9. Совместная деятельность участников конфликта, направленная на решение проблемы называется:
- а завершение
 - б урегулирование
 - в разрешение
 - г затухание
 - д устранение
10. Временное прекращение противодействия при сохранении основных признаков конфликта между его участниками называется:
- а завершение
 - б разрешение
 - в урегулирование
 - г устранение
 - д затухание

«Утверждаю»

Генеральный директор ЧПОУ «У Петровича»
_____ И.А.Рожаловская

«___» _____ 2022 г.

№ приказа _____

***Контрольно-оценочные материалы для проведения
промежуточной аттестации по предмету***

«Основы управления транспортными средствами»

Что подразумевается под временем реакции водителя?

1. Время с момента обнаружения водителем опасности до полной остановки транспортного средства.
2. Время с момента обнаружения водителем опасности до начала принятия мер по её избежанию.
3. Время, необходимое для переноса ноги с педали подачи топлива на педаль тормоза.

При движении в плотном потоке Вы заметили сзади транспортное средство, движущееся на слишком малой дистанции. Как следует поступить, чтобы обеспечить безопасность движения?

1. Увеличить скорость движения, уменьшив дистанцию до движущегося впереди транспортного средства.
2. Предупредить следующего сзади водителя резким кратковременным торможением.
3. Скорректировать скорость движения, ослабив нажатие на педаль газа, чтобы увеличить дистанцию до движущегося впереди транспортного средства
4. Допускается любое из вышеперечисленных действий.

Очень скоро и вы вольётесь в этот плотный транспортный поток. Как собираетесь себя вести, если намерены ездить без аварий и травм?

1. Поеду быстро, перестраиваясь из ряда в ряд.
2. Поеду со средней скоростью потока, не меняя полосы.
3. Поеду медленно, и пусть меня все опережают.

Сейчас водителям удалось разъехаться только благодаря тому, что они до предела снизили скорость. Но чем выше скорость...

1. Чем выше скорость, тем больший боковой интервал должен выбирать водитель.
2. Выбор величины бокового интервала не связан со скоростью движения.

Уменьшение тормозного пути транспортного средства достигается:

1. Торможением с блокировкой колёс (юзом).
2. Торможением на грани блокировки способом прерывистого нажатия на педаль тормоза.

Как изменяется длина тормозного пути легкового автомобиля при движении с прицепом, не имеющим тормозной системы?

1. Уменьшается, так как прицеп оказывает дополнительное сопротивление движению.
2. Увеличивается.
3. Не изменяется.

Как правильно произвести экстренное торможение, если Ваш автомобиль оборудован антиблокировочной тормозной системой?

1. Тормозить прерывистым нажатием на педаль тормоза, не допуская блокировки колёс.
2. Нажать на педаль тормоза до упора и удерживать её до полной остановки.

Как правильно произвести экстренное торможение, если Ваш автомобиль не оборудован антиблокировочной тормозной системой?

1. Нажать на педаль тормоза до упора и удерживать её до полной остановки.
2. Тормозить прерывистым нажатием на педаль тормоза, не допуская блокировки колёс.

Чем опасно длительное торможение с выключенным сцеплением (передачей) на крутом спуске?

1. Значительно увеличивается износ протектора шин.
2. Повышается износ деталей тормозных механизмов.
3. Перегреваются тормозные механизмы, и уменьшается эффективность торможения.

Что делать, если эффективность торможения нарушена - педаль жёсткая, как у исправного тормоза, но торможения нет.

1. Необходимо остановить автомобиль, выключив зажигание, и дождаться пока детали тормозных механизмов высохнут.
2. Рекомендуется просушить колодки и диски периодическими нажатиями на педаль тормоза, продолжая движение на малой скорости. Не вредно при этом включить «аварийку» и контролировать события в зеркале заднего вида.

Чем выше скорость, тем меньше возможности смотреть по сторонам. То есть, что же происходит с полем зрения водителя по мере увеличения скорости?

1. Прямой зависимости между скоростью движения и полем зрения водителя нет.
2. С увеличением скорости поле зрения водителя сужается.

В какую сторону смещается прицеп автопоезда на повороте?

1. Не смещается.
2. Смещается к центру поворота.
3. Смещается от центра поворота.

Для прекращения заноса, вызванного торможением, водитель в первую очередь должен:

1. Прекратить начатое торможение.
2. Выключить сцепление.
3. Продолжить торможение, не изменяя усилия на педаль тормоза.

Как следует поступить водителю, если во время движения по сухой дороге с асфальтобетонным покрытием начал моросить дождь?

1. Уменьшить скорость и быть особенно осторожным.
2. Не изменяя скорости, продолжить движение.
3. Увеличить скорость и попытаться проехать как можно большее расстояние, пока не начался сильный дождь.

«Утверждаю»
Генеральный директор ЧПОУ «У Петровича»
_____ И.А.Рожаловская

«___» _____ 2022 г.
№ приказа _____

***Контрольно-оценочные материалы для проведения
промежуточной аттестации по предмету***

«Первая помощь при дорожно-транспортном происшествии»

Вопрос 1

Основные правила выполнения искусственного дыхания если оказывает помощь один спасатель :

1. 2 вдоха искусственного дыхания после 5 надавливаний на грудину, приподнять ноги пострадавшего, реанимацию проводить до прибытия медперсонала
2. 2 вдоха искусственного дыхания после 15 надавливаний на грудину, приподнять ноги пострадавшего, приложить холод к голове, реанимацию проводить до прибытия медперсонала
3. 2 вдоха искусственного дыхания после 10 надавливаний на грудину, приподнять ноги пострадавшего, приложить холод к голове, реанимацию проводить до прибытия медперсонала

Вопрос 2

При выполнении искусственного дыхания для удаления воздуха из желудка необходимо

1. повернуть пострадавшего на живот и надавить кулаками ниже пупка
2. приподнять ноги, надавить ладонями на грудину
3. не поворачивая пострадавшего, ослабить поясной ремень, приподнять ноги до полного выхода воздуха

Вопрос 3

Если нет сознания и нет пульса на сонной артерии (в случае внезапной смерти)

1. первый спасатель проводит непрямой массаж сердца. Второй спасатель проводит искусственное дыхание и информирует партнеров о состоянии пострадавшего. Третий спасатель приподнимает ноги пострадавшего .
2. первый спасатель информирует партнеров о состоянии пострадавшего. Второй спасатель проводит искусственное дыхание. Третий спасатель приподнимает ноги пострадавшего и готовится к смене первого спасателя.
3. первый спасатель проводит искусственное дыхание. Второй спасатель проводит непрямой массаж сердца. Третий спасатель приподнимает ноги пострадавшего .

Вопрос 4

Особенности реанимации в ограниченном пространстве

1. удар можно наносить в положении пострадавшего "сидя" и "лежа"
2. комплекс реанимации проводить только в положении "лежа на спине" на мягкой поверхности
3. комплекс реанимации проводить только в положении "лежа на спине" на ровной жесткой поверхности

Вопрос 5

В состоянии комы

1. повернуть пострадавшего на живот, удалить слизь и содержимое желудка, приложить холод к голове

2. уложить пострадавшего на жесткую ровную поверхность в положении "лежа на спине", удалить слизь и содержимое желудка, приложить холод к голове
3. только в положении "лежа на животе" пострадавший должен ожидать прибытия врачей
4. только в положении "лежа на спине" пострадавший должен ожидать прибытия врачей

Вопрос 6

В случаях артериального кровотечения необходимо

1. прижать пальцами или кулаком артерию, наложить кровоостанавливающий жгут
2. освободить конечности от одежды, прижать артерию, наложить кровоостанавливающий жгут
3. жгут на конечность можно наложить не более чем на 30 мин
4. жгут на конечность можно наложить не более чем на 1 час

Вопрос 7

При проникающем ранении груди, следует:

1. прижать ладонь к ране и закрыть в нее доступ воздуха. Наложить герметичную повязку.
2. Извлечь из раны инородные предметы и наложить герметичную повязку
3. Транспортировку производить только в положении "лежа"
4. транспортировку производить только в положении "сидя"

Вопрос 8

При ранении конечностей необходимо:

1. промыть рану водой
2. обработать рану спиртовым раствором
3. накрыть рану полностью чистой салфеткой. Прибинтовать салфетку или прикрепить ее лейкопластырем.
4. промыть рану, накрыть полностью чистой салфеткой. Прибинтовать салфетку или прикрепить ее лейкопластырем

Вопрос 9

при проникающем ранении живота необходимо:

1. прикрыть содержимое раны чистой салфеткой и прикрепить ее пластырем. Приподнять ноги и расстегнуть поясной ремень.
2. Вправить выпавшие органы, прикрыть содержимое раны чистой салфеткой и прикрепить ее пластырем. Приподнять ноги и расстегнуть поясной ремень.
3. По возможности дать обильно пить
4. транспортировка только в положении "лежа на спине" с приподнятыми и согнутыми в коленях ногами
5. транспортировка только в положении "сидя"

Вопрос 10

Правила обработки ожога без нарушения целостности ожоговых пузырей

1. смазать обожженную поверхность маслом или жиром
2. промыть под струей холодной воды в течении 10-15 мин. Забинтовать чистой повязкой.
3. подставить под струю холодной воды на 10-15 мин или приложить холод на 20-30 мин.

Вопрос 11

. Как правильно наложить шину на место перелома:

1. Шина должна закрывать два близлежащих сустава лежащих выше или ниже места перелома
2. Наложение шины на место перелома
3. Наложение шины с захватом сустава лежащего выше места перелома

Вопрос 12

Какие признаки открытого перелома кости

1. Деформация конечности, кожа цела
2. Нарушение целостности кожных покровов, выступление обломков кости

3. На коже имеются вмятины без нарушения кожных покровов

Вопрос 13

Какое время допустимо в зимнее время наложения жгута?

1. Срок не ограничен
2. Более 2-х часов
3. Не более 30 минут

Вопрос 14

Когда стоит производить сердечно-легочную реанимацию пострадавшего?

1. При потере пострадавшим сознания независимо от наличия пульса на сонной артерии и дыхания
2. При потере сознания и отсутствии пульса на сонной артерии, а так же признаков дыхания
3. При потере пострадавшим сознания

Вопрос 15

Какие подручные материалы можно использовать в качестве иммобилизирующей шины при переломах

1. Кусок проволоки
2. Кусок доски
3. Резиновый шланг

Вопрос 16

Можно ли перед наложением стерильной повязки промывать рану водой

1. Можно
2. Нельзя
3. Нужно

Вопрос 17

Оказание первой помощи пострадавшему при обмороке

1. Посадить пострадавшего, дать нашатырный спирт
2. Положить пострадавшего на живот
3. Приподнять ножной конец, расстегнуть одежду, побрызгать водой

Вопрос 18

Чередование соотношение компрессии грудной клетки (непрямой массаж сердца) с проведением искусственного дыхания

1. 5:1
2. 15:2
3. 30:2

Вопрос 19

Какое время допустимо в летне время наложение жгута

1. Срок неограничен
2. Не более 1 часа
3. Больше 5 часов

Вопрос 20

В каком месте надо прижать пальцем сосуд, чтобы остановить кровотечение?

1. Ниже раны
2. Выше раны
3. Непосредственно в месте кровотечения

«Утверждаю»
Генеральный директор ЧПОУ «У Петровича»
_____ И.А.Рожаловская

«___» _____ 2022 г.
№ приказа _____

**Контрольно-оценочные материалы для проведения
промежуточной и итоговой аттестации по предмету**

«Устройство и техническое обслуживание транспортных средств категории «С»

Билет №1

Что такое двигатель?

Билет №2

Из каких агрегатов состоит трансмиссия?

Билет №3

При какой неисправности запрещается движение на ТС во время дождя или снегопада?
Почему?

Билет №4

Сколько тактов работы имеет ДВС? Почему?

Билет №5

Что предназначено для поддержки оптимального теплового режима двигателя?

Билет №6

Какой вид масел имеет высокие эксплуатационные свойства? Почему?

Билет №7

Какую функцию выполняет масло в двигателе?

Билет №8

Какой агрегат выполняет на ТС вырабатывает электричество во время движения ТС? Как это происходит?

Билет № 9

Что необходимо для образования искрового разряда и зажигания рабочей смеси в камере сгорания двигателя?

Билет № 10

Как часто необходимо производить проверку уровня масла в двигателе? Почему?

Билет № 11

Какие виды охлаждающей жидкости применяются в зимний период в ТС? Почему?

Билет № 12

Ваши действия, если нарушена герметичность системы питания?

«Утверждаю»
Генеральный директор ЧПОУ «У Петровича»
_____ И.А.Рожаловская

«___» _____ 2022 г.
№ приказа _____

**Контрольно-оценочные материалы для проведения
промежуточной и итоговой аттестации по предмету**

«Основы управления транспортными средствами категории «С»

Вопрос 1.

В случае, когда правые колеса автомобиля наезжают на неукрепленную влажную обочину, рекомендуется:

1. Затормозить и полностью остановиться
2. Затормозить и плавно направить автомобиль в левую сторону
3. Не прибегая к торможению, плавно вернуть автомобиль на проезжую часть

Вопрос 2.

Что подразумевается под остановочным путем?

1. Расстояние, пройденное транспортным средством с момента обнаружения водителем опасности до полной остановки
2. Расстояние, пройденное транспортным средством с момента начала срабатывания тормозного привода до полной остановки
3. Расстояние, соответствующее тормозному пути, определенному технической характеристикой данного транспортного средства

Вопрос 3.

Что подразумевается под временем реакции водителя?

1. Время с момента обнаружения водителем опасности до полной остановки транспортного средства
2. Время с момента обнаружения водителем опасности до начала принятия мер по ее избежанию
3. Время, необходимое для переноса ноги с педали подачи топлива на педаль тормоза

Правильный ответ: 2. Время реакции водителя - величина непостоянная. В основном зависит от возраста, самочувствия в данный момент. Компенсировать недостаток реакции можно снижением скорости. (Техника управления автомобилем).

Вопрос 4.

На повороте возник занос задней оси переднеприводного автомобиля. Ваши действия?

1. Уменьшите подачу топлива, рулевым колесом стабилизируете движение
2. Притормозите и повернете рулевое колесо в сторону заноса
3. Значительно увеличите подачу топлива, не меняя положения рулевого колеса
4. Слегка увеличите подачу топлива, корректируя направление движения рулевым колесом

Правильный ответ: 4

Переднеприводные автомобили значительно отличаются своим поведением от заднеприводных. Это обстоятельство следует учитывать во время управления. Учитывайте обстоятельство, что при движении по прямой переднеприводной автомобиль не склонен к заносу на значительно более высоких скоростях по сравнению с заднеприводным. Он хорошо держит дорогу. Но на поворотах, особенно мокрых, обледенелых, если не использовать «технику прохождения поворотов», его может не только занести, а снести, при этом происходит одновременная потеря сцепления колес обеих осей с дорогой. Это явление, как правило, заканчивается ДТП. Случай заноса задней оси - это «полбеда». В такой ситуации плавно увеличивайте подачу топлива. Сцепление задних колес возрастет. Рулевым колесом корректируйте направление движения. («Техника управления автомобилем»).

Вопрос 5.

Что следует предпринять водителю для предотвращения опасных последствий заноса автомобиля при резком повороте рулевого колеса на скользкой дороге?

1. Быстро, но плавно повернуть рулевое колесо в сторону заноса, затем опережающим воздействием на рулевое колесо выровнять траекторию движения автомобиля
2. Выключить сцепление
3. Нажать на педаль тормоза

Правильный ответ: 1 Чтобы не пришлось бороться с заносами на скользкой дороге, не следует резко тормозить, изменять направление движения, манипулировать педалью газа. Следует выбирать скорость, обеспечивающую надёжное сцепление колёс с дорогой. Это элементарное соблюдение мер предосторожности. В рассматриваемой ситуации «без паники» выполните действия, указанные в первом ответе.

Вопрос 6.

Вероятность возникновения аварийной ситуации при движении в плотном транспортном потоке будет меньше, если скорость Вашего транспортного средства:

1. Значительно меньше средней скорости потока
2. Значительно больше средней скорости потока
3. Равна средней скорости потока

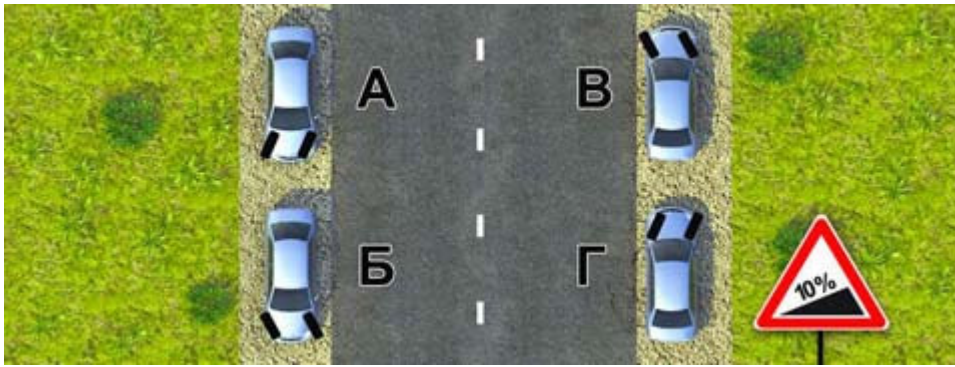
Вопрос 7.



При движении в условиях тумана расстояние до предметов представляется:

1. Большим, чем в действительности
2. Меньшим, чем в действительности
3. Соответствующим действительности

Вопрос 8.



Для обеспечения безопасности при остановке на подъеме (спуске) водителю следует повернуть передние колеса. Водители каких транспортных средств правильно выполнили это требование при отсутствии тротуара?

1. А и Г
2. Б и В
3. А и В
4. Б и Г

Вопрос 9.

Каковы типичные признаки наступившего утомления водителя?

1. Сонливость, вялость, притупление внимания
2. Возбужденность, раздражительность
3. Головокружение, резь в глазах, повышенная потливость

Вопрос 10.

Двигаться по глубокому снегу на грунтовой дороге следует:

1. Изменяя скорость движения и передачу в зависимости от состояния дороги
2. На заранее выбранной пониженной передаче, без резких поворотов и остановок

«Утверждаю»
Генеральный директор ЧПОУ «У Петровича»
_____ И.А.Рожаловская

«___» _____ 2022 г.
№ приказа _____

**Контрольно-оценочные материалы для проведения
промежуточной и итоговой аттестации по предмету**

«Организация и выполнение грузовых перевозок автомобильным транспортом»

Груз должен быть размещен на транспортном средстве таким образом, чтобы он:

- A) Не располагался выше уровня бортов.
- B) Не производил шума, не поднимал пыль и не засорял окружающую среду.
- C) Не выступал за габариты транспортного средства сзади более, чем на 0,8 м от крайнего заднего размера транспортного средства.

Перевозка грузов запрещается, если:

- A) Крайняя точка груза по ширине находится на расстоянии (выступает) более 0,4 от внешнего края переднего или заднего габаритного огня.
- B) Груз выступает за габариты автомобиля более чем на 1 м.
- C) Если вес груза больше, чем установленная норма для данного грузового автомобиля.
- D) Все перечисленные случаи.

Как обозначается груз, выступающий за габариты транспортного средства спереди или сзади более чем на 1м в дневное время?

- A) Флажками или щитками с красно-белыми линиями по диагонали.
- B) Красными флажками.
- C) Белыми флажками.

При какой максимальной габаритной высоте транспортного средства с грузом или без груза допускается движение без разрешения ГСБДД?

- A) 4,0 м.
- B) 4,5 м.
- C) 3,8 м.
- D) 2,5 м.
- E) 5,0 м.

В каких случаях перевозимый груз должен быть обозначен сигнальными щитками или флажками, а в темное время суток и в условиях недостаточной видимости - светоотражающими приспособлениями или фонарями?

- A) Если груз выступает за габариты транспортного средства спереди или сзади более чем на 1 м.
- B) Если груз выступает за габариты транспортного средства сзади на 0,8 м.

При какой максимальной ширине транспортного средства с грузом или без груза допускается движение без разрешения ГСБДД?

- A) 2,0 м.
- B) 2,5 м.

- С) 3,8 м.
- Д) 4,0 м.
- Е) 5,0 м.

Кто регламентирует массу перевозимого груза и распределение нагрузки по осям?

- А) ГСБДД.
- В) Администрация автохозяйства.
- С) Предприятие-изготовитель данного транспортного средства.

Как обозначается груз выступающий за габариты транспортного средства в темное время суток и в условиях недостаточной видимости?

- А) Сигнальными щитками или флажками (с нанесенными по диагонали красными и белыми чередующимися полосами).
- В) Светоотражающими приспособлениями или фонарями спереди белого, сзади красного, сбоку оранжевого цвета.
- С) Флажками - сзади красными, спереди белыми.

«Утверждаю»
Генеральный директор ЧПОУ «У Петровича»
_____ И.А.Рожаловская

«___» _____ 2022 г.
№ приказа _____

**Контрольно-оценочные материалы для проведения
промежуточной и итоговой аттестации по предмету**

«Организация и выполнение пассажирских перевозок автомобильным транспортом»

Разрешается ли стоять в кузове грузового автомобиля при движении?

- A) Разрешается только лицам, сопровождающим груз.
- B) Запрещается.
- C) Разрешается, если перевозки осуществляются в поле.
- D) Разрешается, если борта кузова наращены на высоту не менее 0,8 м от уровня пола.

На какую высоту должны быть наращены борта грузового автомобиля, предназначенного для перевозки детей?

- A) 0,4 м.
- B) 0,5 м.
- C) 0,6 м.
- D) 0,8 м.
- E) 1,0 м.

Разрешается ли перевозка людей в кузове грузового автомобиля при буксировке на жесткой или гибкой сцепке?

- A) Разрешается в кузове буксирующего и буксируемого автомобилей.
- B) Разрешается только в кузове буксируемого автомобиля.
- C) Разрешается только в кузове буксирующего автомобиля.

Какое количество людей разрешается перевозить в кузове грузового автомобиля?

- A) Не более 20 человек.
- B) Число перевозимых людей не должно превышать количество оборудованных для сидения мест.
- C) По усмотрению водителя.
- D) По указанию администрации.

Разрешается ли перевозка людей на грузовом прицепе?

- A) Запрещается.
- B) Разрешается.
- C) Разрешается только лицам, сопровождающим груз.

Разрешается ли перевозить детей, не достигших 12-летнего возраста, в кабине грузового автомобиля?

- A) Разрешается.
- B) Разрешается только в сопровождении взрослого пассажира.
- C) Запрещается.

Какие требования предъявляются при перевозке детей в кузове грузового автомобиля?

- А) Наличие не менее двух взрослых сопровождающих.
- В) Установка спереди и сзади транспортных средств квадратных опознавательных знаков желтого цвета с силуэтом детей.
- С) Борты кузова должны быть наращены на высоту не менее 1 м от уровня пола.
- Д) Все перечисленные требования.

Разрешается ли проезд в кузове грузового автомобиля, не оборудованного для перевозки людей?

- А) Запрещается.
- В) Разрешается на дорогах, не относящихся к автомагистралям.
- С) Разрешается только лицам, сопровождающим груз или следующим за его получением, при условии обеспечения их местом для сидения, расположенным ниже уровня бортов.

Разрешается ли перевозка детей на переднем сиденье легкового автомобиля?

- А) Разрешается перевозка детей в возрасте не моложе 7 лет.
- В) Разрешается перевозка детей достигших 12-летнего возраста и старше.
- С) Разрешается независимо от возраста при наличии взрослого пассажира

Разрешается ли перевозить детей на мотоцикле без бокового прицепа?

- А) Разрешается.
- В) Разрешается детей старше 12-летнего возраста.
- С) Разрешается при наличии взрослого пассажира.
- Д) Запрещается.

Разрешается ли перевозка людей в кузовах-фургонах?

- А) Запрещается.
- В) Разрешается.
- С) Разрешается только в том случае, если их конструкция приспособлена для таких перевозок.

Что должны сделать водители междугородних автобусов перед началом движения?

- А) Объяснить пассажирам пользование аварийными выходами из транспорта в случае необходимости.
- В) Объяснить пассажирам порядок посадки и высадки.
- С) Объяснить пассажирам, что во время движения нельзя ходить по салону автобуса.

Каким водителям разрешается перевозка людей в кузове грузового автомобиля?

- А) Водителям, имеющим удостоверение на право управления транспортным средством категории "С" с трехлетним стажем работы на данном автомобиле.
- В) Водителям, имеющим удостоверение на право управления транспортными средствами категории "Д" и "С" и стаж управления транспортными средствами одной из этих категорий более 3-х лет.