

**Частное профессиональное образовательное учреждение
«У Петровича»**

СОГЛАСОВАНО
Врио начальника Управления ГИБДД
ГУ МВД России по Иркутской области
полковник полиции

С.Н.Глызин
2022г.



УТВЕРЖДАЮ
Генеральный директор
ЧПОУ «У Петровича»
И.А. Рожаловская

« 23 » августа 2022 г.
№ приказа



**ОБРАЗОВАТЕЛЬНАЯ ПРОГРАММА
ПРОФЕССИОНАЛЬНОЙ ПЕРЕПОДГОТОВКИ
ВОДИТЕЛЕЙ ТРАНСПОРТНЫХ СРЕДСТВ С КАТЕГОРИИ "В" НА
КАТЕГОРИЮ "А"**

Вступает в силу с 01 сентября 2022г.

г. УСОЛЬЕ-СИБИРСКОЕ

2022 г.

Содержание

1. ПОЯСНИТЕЛЬНАЯ ЗАПИСКА	3
2. УЧЕБНЫЙ ПЛАН ПРОФЕССИОНАЛЬНОЙ ПОДГОТОВКИ ВОДИТЕЛЕЙ ТРАНСПОРТНЫХ СРЕДСТВ КАТЕГОРИИ «А»	4
3. КАЛЕНДАРНЫЙ УЧЕБНЫЙ ГРАФИК ОБРАЗОВАТЕЛЬНОЙ ПРОГРАММЫ ПРОФЕССИОНАЛЬНОЙ ПОДГОТОВКИ ВОДИТЕЛЕЙ ТРАНСПОРТНЫХ СРЕДСТВ КАТЕГОРИИ «А»	5
4. РАБОЧИЕ ПРОГРАММЫ УЧЕБНЫХ ПРЕДМЕТОВ	
4.1. Рабочая программа учебного предмета «Устройство и техническое обслуживание транспортных средств категории «А» как объектов управления»	6
4.2. Рабочая программа учебного предмета «Основы управления транспортными средствами категории «А»	9
4.3. Рабочая программа учебного предмета «Вождение транспортных средств категории «А» (для транспортных средств с механической трансмиссией)	11
4.4. Рабочая программа учебного предмета «Вождение транспортных средств категории «А» (для транспортных средств с автоматической трансмиссией)	13
5. ПЛАНИРУЕМЫЕ РЕЗУЛЬТАТЫ ОСВОЕНИЯ ПРОГРАММЫ	14
6. УСЛОВИЯ РЕАЛИЗАЦИИ ПРОГРАММЫ	15
6.1. Организационно-педагогические условия реализации программы	15
6.2. Педагогические работники, реализующие образовательную программу.	16
6.3. Информационно-методические условия	16
6.4. Материально-технические условия реализации программы.	16
7. СИСТЕМА ОЦЕНКИ РЕЗУЛЬТАТОВ ОСВОЕНИЯ ПРОГРАММЫ	21
8. УЧЕБНО-МЕТОДИЧЕСКИЕ МАТЕРИАЛЫ, ОБЕСПЕЧИВАЮЩИЕ РЕАЛИЗАЦИЮ ОБРАЗОВАТЕЛЬНОЙ ПРОГРАММЫ ПРОФЕССИОНАЛЬНОЙ ПОДГОТОВКИ ВОДИТЕЛЕЙ КАТЕГОРИИ «А»	22
Приложение №1	23-31

1. ПОЯСНИТЕЛЬНАЯ ЗАПИСКА

Образовательная программа профессиональной подготовки водителей транспортных средств категории «А» (далее – образовательная программа) разработана на основе примерной программы подготовки водителей транспортных средств категории «А», в соответствии с требованиями Федерального закона от 10 декабря 1995 г. N 196-ФЗ "О безопасности дорожного движения" (Собрание законодательства Российской Федерации, 1995, N 50, ст. 4873; 2021, N 49, ст. 8153) (далее - Федеральный закон N 196-ФЗ), пунктом 3 части 3 статьи 12 Федерального закона от 29 декабря 2012 г. N 273-ФЗ "Об образовании в Российской Федерации" (Собрание законодательства Российской Федерации, 2012, N 53, ст. 7598) (далее - Федеральный закон об образовании), пунктом 2 Правил разработки примерных программ профессионального обучения водителей транспортных средств соответствующих категорий и подкатегорий, утвержденных постановлением Правительства Российской Федерации от 1 ноября 2013 г. N 980 (Собрание законодательства Российской Федерации, 2013, N 45, ст. 5816; 2018, N 52, ст. 8305), Порядком организации и осуществления образовательной деятельности по основным программам профессионального обучения, утвержденным приказом Министерства просвещения Российской Федерации от 26 августа 2020 г. N 438 (зарегистрирован Министерством юстиции Российской Федерации 11 сентября 2020 г., регистрационный N 59784).

Содержание образовательной программы представлено пояснительной запиской, учебным планом, календарным учебным графиком, рабочими программами учебных предметов, планируемыми результатами освоения программы, условиями реализации программы, системой оценки результатов освоения программы, учебно-методическими материалами, обеспечивающими реализацию программы.

Учебный план содержит перечень учебных предметов базового, специального и профессионального циклов с указанием времени, отводимого на освоение учебных предметов, включая время, отводимое на теоретические и практические занятия.

Специальный цикл включает учебные предметы:

«Устройство и техническое обслуживание транспортных средств категории «А» как объектов управления»;

«Основы управления транспортными средствами категории «А»;

«Вождение транспортных средств категории «А» (для транспортных средств с механической трансмиссией/с автоматической трансмиссией)».

Рабочие программы по предметам раскрывают последовательность изучения разделов и тем, а также распределение учебных часов по разделам и темам.

При успешном освоении учебных предметов базового цикла обучающийся продолжает обучение по учебным предметам специального и профессионального циклов.

Учебные предметы базового цикла не изучаются при наличии права на управление транспортным средством любой категории или подкатегории (по желанию обучающегося).

Образовательной программой предусмотрены планируемые результаты освоения, которые должны быть достигнуты выпускниками.

Условия реализации образовательной программы содержат организационно-педагогические, кадровые, информационно-методические и материально-технические требования. Учебно-методические материалы обеспечивают реализацию рабочей программы.

Система оценки результатов программы предусматривает общие понятия о текущем контроле, промежуточной и итоговой аттестации.

Учебно-методические материалы представлены примерной программой, которая находится в методическом кабинете ЧПОУ «У Петровича» (далее – учреждение), методическими разработками преподавателей учреждения, оценочными материалами для промежуточной и итоговой аттестации.

**2. УЧЕБНЫЙ ПЛАН
ПОДГОТОВКИ ВОДИТЕЛЕЙ ТРАНСПОРТНЫХ СРЕДСТВ
КАТЕГОРИИ «А»**

«Утверждаю»
Генеральный директор
ЧПОУ «У Петровича»
_____ И.А.Рожаловская

«__» _____ 2022 г.
№ приказа _____

**УЧЕБНЫЙ ПЛАН
ПОДГОТОВКИ ВОДИТЕЛЕЙ ТРАНСПОРТНЫХ СРЕДСТВ
КАТЕГОРИИ «А»**

Учебные предметы / формы промежуточной аттестации *	Количество часов		
	Всего	В том числе	
		Теоретические занятия	Практические занятия
Учебные предметы <i>специального цикла</i>			
Устройство и техническое обслуживание транспортных средств категории "А" как объектов управления (зачет)	12	8	4
Основы управления транспортными средствами категории "А" (зачет)	12	8	4
Вождение транспортных средств категории "А" (с механической трансмиссией/с автоматической трансмиссией) (зачет)**	18/16	-	18/16
Квалификационный экзамен			
Квалификационный экзамен**	4	2	2
Итого	46/44	18	28/26

* Промежуточная аттестация по предметам учебного плана проводится в форме зачета, зачет проводится за счет времени, отведенного на изучение предмета.

** Вождение проводится вне сетки учебного времени. По окончании обучения вождению на транспортном средстве категории «А» обучающийся допускается к сдаче квалификационного экзамена на транспортном средстве.

3. КАЛЕНДАРНЫЙ УЧЕБНЫЙ ГРАФИК

«Утверждаю»
Генеральный директор ЧПОУ «У Петровича»
_____ И.А.Рожаловская

«__» _____ 2022 г.
№ приказа _____

КАЛЕНДАРНЫЙ УЧЕБНЫЙ ГРАФИК

В учреждении предусмотрены сдвоенные занятия по предметам, цветом выделено необходимое количество дней для освоения предмета с учетом двухчасовых занятий, также указана форма промежуточной аттестации по каждому предмету учебного плана (З-зачет).

Вождение проводится согласно графику по вождению, в календарном учебном графике не отражается.

ПРЕДМЕТЫ	Всего часов	Учебные дни														
		1	2	3	4	5	6	7	8	9	10	11	12	13	14	15
Устройство и техническое обслуживание транспортных средств категории «А» как объектов управления	12															
Основы управления транспортными средствами категории «А»	12						3									
Квалификационный экзамен	4															

4. РАБОЧИЕ ПРОГРАММЫ УЧЕБНЫХ ПРЕДМЕТОВ

4.1. . Рабочая программа учебного предмета

«Устройство и техническое обслуживание транспортных средств категории "А" как объектов управления»

Тематический план

Наименование разделов и тем	Количество часов		
	Всего	В том числе	
		Теоретические занятия	Практические занятия
Устройство транспортных средств			
Общее устройство транспортных средств категории "А"	1	1	-
Общее устройство и работа двигателя	1	2	-
Общее устройство трансмиссии	1	2	-
Назначение и состав ходовой части	1	2	-
Общее устройство и принцип работы тормозных систем	2	2	-
Источники и потребители электрической энергии	1	1	-
Итого по разделу	7	7	-
Техническое обслуживание			
Система технического обслуживания, меры безопасности и защиты окружающей природной среды при эксплуатации транспортного средства	1	1	-
Устранение неисправностей*	4	-	4
Итого по разделу	5	1	4
Итого	12	8	4

*Практическое занятие проводится на учебном транспортном средстве.

ТЕМА: Общее устройство транспортных средств категории «А» Классификация и основные технические характеристики транспортных средств категории "А"; общее устройство транспортных средств категории "А", назначение основных агрегатов и систем; назначение и расположение органов управления, контрольно-измерительных приборов, индикаторов, звуковых сигнализаторов и сигнальных ламп; особенности устройства и эксплуатации электромобилей.

ТЕМА: Общее устройство и работа двигателя

Общее и принцип работы двухтактного двигателя внутреннего сгорания; общее устройство и принцип работы четырехтактного двигателя внутреннего сгорания; электронная система управления двигателем; виды бензинов, применяемых в двигателях с различной степенью сжатия; понятие об октановом числе; виды охлаждающих жидкостей, их состав и эксплуатационные свойства; ограничения по смешиванию различных типов охлаждающих жидкостей; классификация, основные свойства и правила применения моторных масел; ограничения по смешиванию различных типов масел; неисправности двигателя, при наличии которых запрещается эксплуатация транспортного средства.

ТЕМА: Общее устройство трансмиссии

Назначение и состав трансмиссии транспортных средств категории «А»; структурные схемы трансмиссии транспортных средств категории «А» с различными типами приводов; назначение и общее устройство первичной (моторной) передачи; назначение, разновидности и принцип работы сцепления; устройство механического привода выключения сцепления; правила эксплуатации сцепления, обеспечивающие его длительную и надежную работу; назначение, общее устройство и принцип работы механической коробки передач; понятие о передаточном числе и крутящем моменте; бесступенчатые коробки передач; назначение, устройство и принцип работы пускового механизма с механическим приводом (кик-стартера); вторичная (задняя) передача; маркировка и правила применения трансмиссионных масел и пластичных смазок.

ТЕМА: Назначение и состав ходовой части

Назначение и общее устройство ходовой части транспортных средств категории «А»; назначение и общее устройство рамы транспортного средства; передняя и задняя подвески, их назначение, основные виды; устройство и принцип работы передней вилки; устройство и принцип работы амортизатора; виды мотоциклетных колес; крепление колес; конструкции и маркировка мотоциклетных шин; условия эксплуатации шин, обеспечивающие их надежность; неисправности ходовой части, при наличии которых запрещается эксплуатация транспортного средства.

ТЕМА: Общее устройство и принцип работы тормозных систем

Тормозные системы, их назначение; общее устройство и принцип работы; тормозные механизмы и тормозные приводы; тормозные жидкости, применяемые в тормозной системе с гидравлическим приводом, их марки, состав и правила применения; ограничения по смешиванию различных типов тормозных жидкостей; неисправности тормозных систем, при наличии которых запрещается эксплуатация транспортного средства.

ТЕМА: Источники и потребители электрической энергии

Аккумуляторные батареи, их назначение, общее устройство и маркировка; правила эксплуатации аккумуляторных батарей; состав электролита и меры безопасности при его приготовлении; назначение, общее устройство и принцип работы генератора; признаки неисправности генератора; назначение, общее устройство и принцип работы стартера; признаки неисправности стартера; назначение системы зажигания; разновидности систем зажигания, их электрические схемы; устройство и принцип работы приборов бесконтактной и микропроцессорной систем зажигания; электронные системы управления микропроцессорной системой зажигания; общее устройство и принцип работы, внешних световых приборов и звуковых сигналов; неисправности электрооборудования, при наличии которых запрещается эксплуатация транспортного средства.

ТЕМА: Система технического обслуживания, меры безопасности и защиты окружающей природной среды при эксплуатации транспортного средства

Система технического обслуживания и ремонта транспортных средств; назначение и периодичность технического обслуживания; организации, осуществляющие техническое обслуживание и ремонт транспортных средств; назначение контрольного осмотра и ежедневного технического обслуживания, перечень и содержание работ, выполняемых водителем;

технический осмотр транспортных средств, его назначение, периодичность и порядок проведения; организации, осуществляющие технический осмотр транспортных средств; подготовка транспортного средства к техническому осмотру; содержание диагностической карты; меры безопасности при выполнении работ по ежедневному техническому обслуживанию мотоцикла; противопожарная безопасность на автозаправочных станциях; меры по защите окружающей природной среды при эксплуатации транспортного средства.

ТЕМА: Устранение неисправностей

Проверка и доведение до нормы уровня масла в системе смазки двигателя; проверка и доведение до нормы уровня масла в системе смазки двигателя; проверка и доведение до нормы уровня охлаждающей жидкости в системе охлаждения двигателя; проверка и доведение до нормы уровня тормозной жидкости в гидроприводе тормозной системы; проверка и доведение до нормы давления воздуха в шинах колес; проверка и регулировка натяжения цепи привода вторичной передачи; проверка состояния аккумуляторной батареи; снятие и установка аккумуляторной батареи; снятие и установка колеса; снятие и установка электроламп; снятие и установка плавкого предохранителя.

**4.2. Рабочая программа учебного предмета
«Основы управления транспортными средствами категории "А"»**

Тематический план

Наименование разделов и тем	Количество часов		
	Всего	В том числе	
		Теоретические занятия	Практические занятия
Приемы управления транспортным средством	2	2	-
Управление транспортным средством в штатных ситуациях	6	4	2
Управление транспортным средством в нештатных ситуациях	4	2	2
Итого	12	8	4

ТЕМА: Приемы управления транспортным средством

Силы, действующие на транспортное средство в различных условиях движения; устойчивость транспортного средства; влияние гироскопического момента на движение транспортного средства в повороте; посадка водителя, экипировка водителя; активная и пассивная безопасность транспортного средства; регулировка органов управления и зеркал заднего вида; подготовка транспортного средства к выезду; порядок пуска двигателя; техника выполнения операций с органами управления; правила пользования сцеплением, обеспечивающие его длительную и надежную работу; порядок действий органами управления при трогании с места, разгоне с последовательным переключением передач в восходящем порядке, снижении скорости движения с переключением передач в нисходящем порядке, торможении двигателем; выбор оптимальной передачи при различных скоростях движения; действия ручным и ножным тормозом, обеспечивающие плавное замедление в штатных ситуациях и реализацию максимальной тормозной силы в нештатных режимах торможения; прерывистый, ступенчатый и комбинированный способы торможения; особенности управления мотоциклом при наличии антиблокировочной системы (далее - АБС); особенности управления мотоциклом с автоматизированной и бесступенчатой коробкой передач; особенности управления электромобилем.

ТЕМА: Управление транспортным средством в штатных ситуациях

Маневрирование в ограниченном пространстве; особенности траектории движения транспортного средства при маневрировании; приемы управления транспортным средством при прохождении поворотов различного радиуса; выбор безопасной скорости и траектории движения в зависимости от состояния дорожного покрытия, радиуса поворота и конструктивных особенностей транспортного средства; действия водителя при движении в транспортном потоке; выбор скорости и расположения транспортного средства на проезжей части в различных условиях движения, в том числе при интенсивном движении; алгоритм действий водителя при выполнении перестроений и объезде препятствий; пользование зеркалами заднего вида; порядок выполнения обгона; определение целесообразности обгона в зависимости от интенсивности транспортного потока, условий видимости и состояния дорожного покрытия, а также скорости движения обгоняемого транспортного средства; способы выполнения разворота вне перекрестков; остановка на проезжей части дороги и за ее пределами; действия водителя при

вынужденной остановке в местах, где остановка запрещена; меры предосторожности при приближении к перекресткам; определение порядка проезда регулируемых и нерегулируемых перекрестков; выбор траектории движения при выполнении поворотов и разворота на перекрестках; управление транспортным средством при проезде пешеходных переходов, мест остановок маршрутных транспортных средств, железнодорожных переездов, мостов, тоннелей; порядок движения в жилых зонах; особенности управления транспортным средством при движении по автомагистралям, а также при въезде на автомагистраль и съезде с них; движение в горной местности, на крутых подъемах и спусках; движение по опасным участкам дорог (сужение проезжей части, свежее уложенное покрытие дороги, битумные и гравийные покрытия); меры предосторожности при движении по ремонтируемым участкам дорог; ограждения ремонтируемых участков дорог, применяемые предупредительные и световые сигналы; управление транспортным средством при движении в условиях недостаточной видимости (ночь, туман, дождь); особенности управления транспортным средством категории "А" при движении по дороге с низким коэффициентом сцепления дорожного покрытия; особенности управления транспортным средством с боковым прицепом; перевозка пассажиров и грузов; ограничения по перевозке детей на заднем сиденье транспортного средства; обеспечение безопасной перевозки детей в боковом прицепе. Решение ситуационных задач.

ТЕМА: Управление транспортным средством в нештатных ситуациях

Понятие о нештатной ситуации; причины возможных нештатных ситуаций, возникающих при встраивании в транспортный поток, пересечении транспортного потока, обгоне, торможении при неожиданном появлении препятствия, объезде препятствия, движении по участку дороги с поперечным уклоном, выезде из леса на открытый участок дороги при сильном боковом ветре; действия органами управления скоростью и тормозом при буксовании и блокировке колес; регулирование скорости в процессе разгона, предотвращающее буксование ведущего колеса; действия водителя при блокировке колес в процессе экстренного торможения; объезд препятствия как средство предотвращения наезда, когда затормозить уже невозможно; занос и снос транспортного средства, причины их возникновения; действия водителя по прекращению заноса и сноса транспортного средства; действия водителя транспортного средства при превышении безопасной скорости на входе в поворот; действия водителя при угрозе столкновения, отказе тормоза, усилителя руля, разрыве шины в движении; действия водителя при возгорании транспортного средства. Решение ситуационных задач.

4.3. Рабочая программа учебного предмета
«Вождение транспортных средств категории "А"»
(для транспортных средств с механической трансмиссией)»

Тематический план

Наименование разделов и тем	Количество часов практического обучения
Первоначальное обучение вождению	
Посадка, действия органами управления*	2
Пуск двигателя, начало движения, переключение передач в восходящем порядке, переключение передач в нисходящем порядке, остановка, выключение двигателя	2
Начало движения, движение по кольцевому маршруту, остановка с применением различных способов торможения	6
Повороты в движении, разворот для движения в обратном направлении	4
Движение в ограниченных проездах, сложное маневрирование	4
Итого по разделу	18

* Обучение проводится на учебном транспортном средстве. Вождение проводится вне сетки учебного времени. По окончании обучения вождению на транспортном средстве с механической трансмиссией обучающийся допускается к сдаче квалификационного экзамена на транспортном средстве с механической трансмиссией. По окончании обучения вождению на транспортном средстве с автоматической трансмиссией обучающийся допускается к сдаче квалификационного экзамена на транспортном средстве с автоматической трансмиссией

ТЕМА: Посадка, действия органами управления

Ознакомление с органами управления: посадка на транспортное средство, ознакомление с органами управления, регулировка зеркал заднего вида; действия органами управления сцеплением и подачей топлива; взаимодействие органами управления сцеплением и подачей топлива; действия органами управления сцеплением и переключением передач; взаимодействие органами управления сцеплением, переключением передач и подачей топлива при переключении передач в восходящем и нисходящем порядке; действия органами управления передним и задним тормозами; взаимодействие органами управления передним и задним тормозами; взаимодействие органами управления подачей топлива, передним и задним тормозами; удержание равновесия на неподвижном транспортном средстве.

ТЕМА: Пуск двигателя, начало движения, переключение передач в восходящем порядке, переключение передач в нисходящем порядке, остановка, выключение двигателя

Действия при пуске и выключении двигателя; действия при переключении передач в восходящем порядке; действия при переключении передач в нисходящем порядке; действия при включении 1-й передачи и начале движения; действия при остановке и включении нейтральной передачи; действия при пуске двигателя, начале движения, переключении с 1-й на 2-ю передачу, переключении со 2-й на 1-ю, остановке, выключении двигателя.

ТЕМА: Начало движения, движение по кольцевому маршруту, остановка в заданном месте с применением различных способов торможения

Начало движения, разгон с переключением передач в восходящем порядке и снижение скорости с переключением передач в нисходящем порядке при движении по кольцевому маршруту, торможение двигателем, остановка; начало движения, разгон, движение по прямой, остановка в заданном месте с применением плавного торможения; начало движения, разгон, движение по прямой, остановка в заданном месте с применением прерывистого торможения (для транспортных средств, не оборудованных АБС); начало движения, разгон, движение по прямой, остановка в заданном месте с применением ступенчатого торможения (для транспортных средств, не оборудованных АБС); начало движения, разгон, движение по прямой, остановка в заданном месте с применением экстренного торможения.

ТЕМА: Повороты в движении, разворот для движения в обратном направлении

Начало движения, разгон, движение по прямой, снижение скорости, переход на низшую передачу, включение правого указателя поворота, поворот направо, выключение указателя поворота, разгон; начало движения, разгон, движение по прямой, снижение скорости, переход на низшую передачу, включение левого указателя поворота, поворот налево, выключение указателя поворота, разгон; начало движения, разгон, движение по прямой, выбор места для разворота, снижение скорости, включение правого указателя поворота, остановка, включение левого указателя поворота, разворот без применения заднего хода, разгон; подача предупредительных сигналов рукой при поворотах, развороте и остановке.

ТЕМА: Движение в ограниченных проездах, сложное маневрирование

Проезд «габаритного коридора»; движение по «габаритному полукругу»; движение по траектории «змейка»; проезд по «колейной доске»; движение по «габаритной восьмерке»; движение по наклонному участку, остановка на подъеме, остановка на спуске, начало движения на спуске.

4.4. Рабочая программа учебного предмета
«Вождение транспортных средств категории "А"»
(для транспортных средств с автоматической трансмиссией)»

Тематический план

Наименование разделов и тем	Количество часов практического обучения
Первоначальное обучение вождению*	
Посадка, пуск двигателя, действия органами управления	2
Начало движения, движение по кольцевому маршруту, остановка в заданном месте с применением различных способов торможения	6
Повороты в движении, разворот для движения в обратном направлении	4
Движение в ограниченных проездах, сложное маневрирование	4
Итого по разделу	16

* Обучение проводится на учебном транспортном средстве. Вождение проводится вне сетки учебного времени. По окончании обучения вождению на транспортном средстве с механической трансмиссией обучающийся допускается к сдаче квалификационного экзамена на транспортном средстве с механической трансмиссией. По окончании обучения вождению на транспортном средстве с автоматической трансмиссией обучающийся допускается к сдаче квалификационного экзамена на транспортном средстве с автоматической трансмиссией

ТЕМА: Посадка, пуск двигателя, действия органами управления Ознакомление с органами управления, регулировка зеркал заднего вида; действия органами управления и подачи топлива, передним и задним тормозами; взаимодействие органами управления передним и задним тормозами; взаимодействие органами управления подачей топлива, передним и задним тормозами; удержание равновесия на неподвижном транспортном средстве; действия при пуске и выключении двигателя; действия при пуске двигателя, начале движения, остановке, выключении двигателя.

ТЕМА: Начало движения, движение по кольцевому маршруту, остановка с применением различных способов торможения

Начало движения, разгон с переключением передач в восходящем порядке и снижение скорости при движении по кольцевому маршруту, торможение двигателем, остановка; начало движения, разгон, движение по прямой, остановка в заданном месте с применением плавного торможения; начало движения, разгон, движение по прямой, остановка в заданном месте с применением прерывистого торможения (для транспортных средств, не оборудованных АБС); начало движения, разгон, движение по прямой, остановка в заданном месте с применением ступенчатого торможения (для транспортных средств, не оборудованных АБС); начало движения, разгон, движение по прямой, остановка в заданном месте с применением экстренного торможения.

ТЕМА: Повороты в движении, разворот для движения в обратном направлении

Начало движения, разгон, движение по прямой, снижение скорости, включение правого указателя поворота, поворот направо, выключение указателя поворота, разгон; начало движения,

разгон, движение по прямой, снижение скорости, включение левого указателя поворота, поворот налево, выключение указателя поворота, разгон; начало движения, разгон, движение по прямой, выбор места для разворота, снижение скорости, включение правого указателя поворота, остановка, включение левого указателя поворота, разворот без применения заднего хода, разгон; подача предупредительных сигналов рукой при поворотах, развороте и остановке.

ТЕМА: Движение в ограниченных проездах, сложное маневрирование

Проезд «габаритного коридора»; движение по «габаритному полукругу»; движение по траектории «змейка»; проезд по «колейной доске»; движение по «габаритной восьмерке»; движение по наклонному участку, остановка на подъеме, остановка на спуске, начало движения на спуске.

5. ПЛАНИРУЕМЫЕ РЕЗУЛЬТАТЫ ОСВОЕНИЯ ОБРАЗОВАТЕЛЬНОЙ ПРОГРАММЫ

В результате освоения образовательной программы обучающиеся должны знать:

- основы законодательства Российской Федерации в сфере дорожного движения;
- Правила дорожного движения;
- правила обязательного страхования гражданской ответственности владельцев транспортных средств;
- основы безопасного управления транспортными средствами;
- цели и задачи управления системами "водитель - автомобиль - дорога" и "водитель - автомобиль";
- особенности наблюдения за дорожной обстановкой;
- способы контроля безопасной дистанции и бокового интервала;
- порядок вызова аварийных и спасательных служб;
- основы обеспечения безопасности наиболее уязвимых участников дорожного движения: пешеходов, велосипедистов;
- основы обеспечения безопасности детей-пассажиров;
- проблемы, связанные с нарушением правил дорожного движения водителями транспортных средств и их последствиями;
- правовые аспекты (права, обязанности и ответственность) оказания первой помощи;
- правила оказания первой помощи;
- состав аптечки для оказания первой помощи пострадавшим в дорожно-транспортных происшествиях (автомобильной) и правила использования ее компонентов.

В результате освоения образовательной программы обучающиеся должны уметь:

- безопасно и эффективно управлять транспортным средством в различных условиях движения;
- соблюдать Правила дорожного движения при управлении транспортным средством;
- управлять своим эмоциональным состоянием;
- конструктивно разрешать противоречия и конфликты, возникающие в дорожном движении;
- выполнять ежедневное техническое обслуживание транспортного средства;
- устранять мелкие неисправности в процессе эксплуатации транспортного средства;
- выбирать безопасные скорость, дистанцию и интервал в различных условиях движения;
- информировать других участников движения о намерении изменить скорость и траекторию движения транспортного средства, подавать предупредительные сигналы рукой;
- использовать зеркала заднего вида при маневрировании;
- прогнозировать и предотвращать возникновение опасных дорожно-транспортных ситуаций в процессе управления транспортным средством;
- своевременно принимать правильные решения и уверенно действовать в сложных и опасных дорожных ситуациях;
- выполнять мероприятия по оказанию первой помощи пострадавшим в дорожно-транспортном происшествии;
- совершенствовать свои навыки управления транспортным средством.

6. УСЛОВИЯ РЕАЛИЗАЦИИ ОБРАЗОВАТЕЛЬНОЙ ПРОГРАММЫ

6.1. Организационно-педагогические условия

Организационно-педагогические условия реализации образовательной программы обеспечивают её реализацию в полном объеме, соответствие качества подготовки обучающихся установленным требованиям, соответствие применяемых форм, средств, методов обучения и воспитания возрастным, психофизическим особенностям, склонностям, способностям, интересам и потребностям обучающихся.

Для определения соответствия применяемых форм, средств, методов обучения и воспитания возрастным, психофизическим особенностям и способностям обучающихся учреждение проводит тестирование обучающихся с помощью преподавателя психолога.

Теоретическое обучение проводится в трех оборудованных учебных кабинетах с использованием учебно-материальной базы, соответствующей установленным требованиям.

Наполняемость учебной группы составляет не более 30 человек.

Продолжительность учебного часа теоретических и практических занятий составляет 1 академический час (45 минут). Продолжительность учебного часа практического обучения вождению составляет 1 астрономический час (60 минут).

В соответствии с расчетной формулой, представленной в примерной программе, учреждением произведен расчет необходимого количества кабинетов для теоретического обучения:

$$П = 76 * 4 / (0,75 * 2964) = 0,1 \text{ КАБИНЕТА}$$

где П – число необходимых помещений;

$P_{гр}$ – расчетное учебное время полного курса теоретического обучения на одну группу, в часах - 76 часов;

n – общее число групп – 4 группы;

0,75 – постоянный коэффициент (загрузка учебного кабинета принимается равной 75 %);

$\Phi_{пом}$ – фонд времени использования помещения в часах (2964 часа в год).

В учреждении оборудовано три учебных кабинета для проведения теоретических занятий.

Обучение вождению проводится вне сетки учебного времени мастерами производственного обучения индивидуально с каждым обучающимся в соответствии с графиком по вождению.

Обучение вождению состоит из первоначального обучения вождению и обучения практическому вождению на учебных маршрутах в условиях дорожного движения.

Первоначальное обучение вождению проводится на закрытой площадке учреждения.

К обучению практическому вождению в условиях дорожного движения допускаются лица, имеющие первоначальные навыки управления транспортным средством, представившие медицинскую справку установленного образца и знающие требования Правил дорожного движения.

Обучение практическому вождению в условиях дорожного движения проводится на учебных маршрутах, утверждаемых учреждением.

Предрейсовые медицинские осмотры мастеров производственного обучения и обучающихся организуются и проводятся с привлечением работников здравоохранения.

На занятии по вождению мастер производственного обучения имеет при себе документ на право обучения вождению транспортного средства категории «А», а также удостоверение на право управления транспортным средством категории «А».

Транспортные средства, используемое для обучения вождению соответствует всем необходимым материально-техническим условиям, которые предусмотрены данной образовательной программы в соответствии с требованиями примерной программы.

6.2. Педагогические работники

Учебный процесс в учреждении обеспечивают 7 преподавателей (в том числе педагог-психолог), 2 мастера производственного обучения.

Все педагогические работники соответствуют требованиям действующего законодательства: имеют необходимый уровень образования (высшее или среднее профессиональное).

Квалификация преподавателей соответствует преподаваемым предметам.

Все мастера производственного обучения имеют дополнительное профессиональное образование по направлению подготовки «Образование и педагогика», удостоверение на право управления транспортным средством данной категории, документ на право обучения вождению транспортного средства данной категории.

6.3 Информационно-методические условия реализации образовательной программы

Информационно-методические условия реализации образовательной программы включают:

- учебный план;
- календарный учебный график;
- рабочие программы учебных предметов;
- методические разработки (*Приложение № 1*);
- расписание занятий.

6.4 . Материально-технические условия реализации образовательной программы

В учебном процессе используются два мотоцикла (IRBIS BS200-16(III) GS200; VIRAGO KN110-6), которые обеспечивают первоначальное обучение навыкам вождения; отработку правильной посадки; ознакомление с органами управления; отработку приемов управления транспортным средством.

Учебные транспортные средства категории «А» представлены 2-мя транспортными средствами и одним резервным, зарегистрированными в установленном порядке.

Расчет количества необходимых автотранспортных средств осуществлен по формуле, представленной в примерной программе:

$$N_{тс} = 18 \cdot 100 / (7,2 \cdot 24,5 \cdot 12) + 1 = 2 \text{ Т.С.}$$

- где $N_{тс}$ – количество автотранспортных средств;
- T – количество часов вождения в соответствии с учебным планом -18 часов;
- K – количество обучающихся в год -100 обучающихся;
- t – время работы одного учебного транспортного средства равно: 7,2 часа – один мастер производственного обучения на одно учебное транспортное средство;
- 24,5 – среднее количество рабочих дней в месяц;
- 12 – количество рабочих месяцев в году;
- 1 – количество резервных учебных транспортных средств.

Перечень
учебных материалов и технических средств обучения для подготовки водителей
транспортного средства категории "А"

Наименование учебного оборудования	Единица измерения	Количество
Оборудование и технические средства обучения		
Мультимедийный проектор	комплект	2
Компьютер с соответствующим программным обеспечением	комплект	2
Экран (монитор)	комплект	2
Магнитная доска со схемой населенного пункта (заменена электронным учебным пособием)	комплект	2
Учебно-наглядные пособия (представлены в виде плакатов, стендов, моделей, схем и др)		
Основы законодательства в сфере дорожного движения		
Дорожные знаки	комплект	1
Дорожная разметка	комплект	1
Опознавательные и регистрационные знаки	шт	1
Средства регулирования дорожного движения	шт	1
Сигналы регулировщика	шт	1
Применение аварийной сигнализации и знака аварийной остановки	шт	1
Начало движения, маневрирование. Способы разворота	шт	1
Расположение транспортных средств на проезжей части	шт	1
Скорость движения	шт	1
Обгон, опережение, встречный разъезд	шт	1
Остановка и стоянка	шт	1
Проезд перекрестков	шт	1
Проезд пешеходных переходов и мест остановок маршрутных транспортных средств	шт	1
Движение через железнодорожные пути	шт	1
Движение по автомагистралям	шт	1
Движение в жилых зонах	шт	1
Перевозка пассажиров	шт	1
Перевозка грузов	шт	1

Неисправности и условия, при которых запрещается эксплуатация транспортных средств	шт	1
Ответственность за правонарушения в области дорожного движения	шт	1
Страхование автогражданской ответственности	шт	1
Последовательность действий при ДТП	шт	1
Психофизиологические основы деятельности водителя		
Психофизиологические особенности деятельности водителя	шт	1
Воздействие на поведение водителя психотропных, наркотических веществ, алкоголя и медицинских препаратов	шт	1
Конфликтные ситуации в дорожном движении	шт	1
Факторы риска при вождении автомобиля	шт	1
Основы управления транспортными средствами		
Сложные дорожные условия	шт	1
Виды и причины ДТП	шт	1
Типичные опасные ситуации	шт	1
Сложные метеоусловия	шт	1
Движение в темное время суток	шт	1
Посадка водителя за рулем. Экипировка водителя	шт	1
Способы торможения	шт	1
Тормозной и остановочный путь	шт	1
Действия водителя в критических ситуациях	шт	1
Силы, действующие на транспортное средство	шт	1
Управление автомобилем в нештатных ситуациях	шт	1
Профессиональная надежность водителя	шт	1
Дистанция и боковой интервал. Организация наблюдения в процессе управления транспортным средством	шт	1
Влияние дорожных условий на безопасность движения	шт	1
Безопасное прохождение поворотов	шт	1
Безопасность пассажиров транспортных средств	шт	1
Безопасность пешеходов и велосипедистов	шт	1
Типичные ошибки пешеходов	шт	1
Типовые примеры допускаемых нарушений ПДД	шт	1
Устройство и техническое обслуживание транспортных средств категории "А" как объектов управления		
Классификация мотоциклов	шт	1

Общее устройство мотоцикла	шт	1
Общее устройство и принцип работы двухтактного двигателя внутреннего сгорания	шт	1
Общее устройство и принцип работы четырехтактного двигателя внутреннего сгорания	шт	1
Горюче-смазочные материалы и специальные жидкости	шт	1
Схемы трансмиссии мотоциклов с различными типами приводов	шт	1
Общее устройство первичной (моторной) передачи	шт	1
Общее устройство и принцип работы сцепления	шт	1
Устройство механического и гидравлического привода выключения сцепления	шт	1
Общее устройство и принцип работы механической коробки передач	шт	1
Общее устройство и принцип работы автоматизированной и бесступенчатой коробки передач	шт	1
Устройство и принцип работы пускового механизма с механическим приводом (кик-стартера)	шт	1
Вторичная (задняя) цепная и ременная передачи	шт	1
Карданная передача, главная передача (редуктор)	шт	1
Общее устройство рамы мотоцикла, рамы и кузова бокового прицепа	шт	1
Передняя и задняя подвески мотоцикла	шт	1
Конструкции и маркировка мотоциклетных шин	шт	1
Общее устройство и принцип работы тормозных систем	шт	1
Антиблокировочная система тормозов (АБС)	шт	1
Общее устройство и маркировка аккумуляторных батарей	шт	1
Общее устройство и принцип работы генератора	шт	1
Общее устройство и принцип работы стартера	шт	1
Общее устройство и принцип работы бесконтактной и микропроцессорной систем зажигания	шт	1
Общее устройство и принцип работы внешних световых приборов и звуковых сигналов	шт	1
Контрольный осмотр и ежедневное техническое обслуживание мотоцикла	шт	1
Информационные материалы		
Информационный стенд		
Закон Российской Федерации от 7 февраля 1992 г. N 2300-1 "О защите прав потребителей"	шт	1

Копия лицензии с соответствующим приложением	шт	1
Примерная программа профессиональной подготовки водителей транспортных средств категории "А"	шт	1
Программа профессиональной подготовки водителей транспортных средств категории "А", согласованная с Госавтоинспекцией	шт	1
Учебный план	шт	1
Календарный учебный график (на каждую учебную группу)	шт	1
Расписание занятий (на каждую учебную группу)	шт	1
График учебного вождения (на каждую учебную группу)	шт	1
Книга жалоб и предложений	шт	1
Адрес официального сайта: upetrovicha38.ru		

Сведения о закрытой площадке

Закрытая площадка используется учреждением на основании договора аренды земельного участка № 255-12 от 30.11.2012 года Площадь земельного участка 7959 кв.м.

Имеется однородное асфальтированное покрытие, обеспечивающее круглогодичное функционирование на участке закрытой площадки для первоначального обучения вождению, используемых для выполнения учебных и контрольных заданий.

Имеется наличие установленного по периметру ограждения, препятствующее движению по территории иных транспортных средств и пешеходов.

Размеры и обустройство техническими средствами организации дорожного движения обеспечивают выполнение каждого из учебных и контрольных заданий, предусмотренных образовательной программой в соответствии с примерной программой. Соответствует коэффициент сцепления колес транспортного средства с покрытием (не ниже 0,4).

Имеется наличие оборудования, позволяющего разметить границы для выполнения соответствующих заданий.

Имеется поперечный уклон, обеспечивающий водоотвод.

Имеется продольный уклон (за исключением наклонного участка). Имеется нерегулируемый перекресток, пешеходный переход, дорожные знаки.

7. СИСТЕМА ОЦЕНКИ РЕЗУЛЬТАТОВ ОСВОЕНИЯ ОБРАЗОВАТЕЛЬНОЙ ПРОГРАММЫ

Промежуточная аттестация обучающихся осуществляется в соответствии с требованиями учебного плана и в сроки, указанные в календарном учебном графике образовательной программы. Форма проведения промежуточной аттестации – зачет.

Обучение завершается итоговой аттестацией в форме квалификационного экзамена. Квалификационный экзамен включает в себя практическую квалификационную работу и проверку теоретических знаний. Лица, получившие по итогам промежуточной аттестации неудовлетворительную оценку, к сдаче квалификационного экзамена не допускаются.

К проведению квалификационного экзамена привлекаются представители работодателей, их объединений.

Проверка теоретических знаний при проведении квалификационного экзамена проводится в форме комплексного тестирования по следующим предметам:

«Устройство и техническое обслуживание транспортных средств категории «А» как объектов управления»;

«Основы управления транспортными средствами категории «А».

Промежуточная и итоговая аттестация проводится на основе контрольных оценочных материалов, которые являются составной частью образовательной программы.

Практическая квалификационная работа при проведении квалификационного экзамена состоит из двух этапов. На первом этапе проверяются первоначальные навыки управления транспортным средством категории «А» на закрытой площадке.

Результаты квалификационного экзамена оформляются протоколом. По результатам квалификационного экзамена выдается свидетельство о профессии водителя.

Индивидуальный учет результатов освоения обучающимися образовательных программ, а также хранение в архивах информации об этих результатах осуществляются на бумажных и электронных носителях.

8.УЧЕБНО-МЕТОДИЧЕСКИЕ МАТЕРИАЛЫ, ОБЕСПЕЧИВАЮЩИЕ РЕАЛИЗАЦИЮ ОБРАЗОВАТЕЛЬНОЙ ПРОГРАММЫ ПРОФЕССИОНАЛЬНОЙ ПОДГОТОВКИ ВОДИТЕЛЕЙ КАТЕГОРИИ «А»

Учебно-методические материалы представлены:

- утвержденной в установленном порядке Примерной программой профессиональной подготовки водителей транспортных средств категории «А» (примерная программа находится в методическом кабинете учреждения);
- данной образовательной программой;
- методическими разработками преподавателей учреждения (*Приложение №1*);
- материалами для проведения промежуточной и итоговой аттестации (**контрольно-оценочные материалы по предметам**) (*Приложение № 2*)

«Утверждаю»
Генеральный директор
ЧПОУ «У Петровича»
_____ И.А.Рожаловская

«__» _____ 2022 г.
№ приказа _____

***Контрольно-оценочные материалы для проведения
промежуточной и итоговой аттестации по предмету***

«Основы законодательства в сфере дорожного движения»

Вариант №1

1. В каких из перечисленных случаев запрещена буксировка на гибкой сцепке?

1. Только в гололедицу.
2. Только в темное время суток и в условиях недостаточной видимости.
3. Только на горных дорогах.
4. Во всех перечисленных случаях.

2. Какой из знаков используется для обозначения пешеходной дорожки?



1. Только Б
2. Только Б и В
3. Все знаки

3. В каких случаях Вы можете наезжать на прерывистые линии разметки, разделяющие проезжую часть на полосы движения?

1. Только при движении в темное время суток.
2. Только при перестроении.
3. Только если на дороге нет других транспортных средств.
4. Во всех перечисленных случаях.

4. Вы (на синем автомобиле) намерены повернуть налево. Кому следует уступить дорогу?

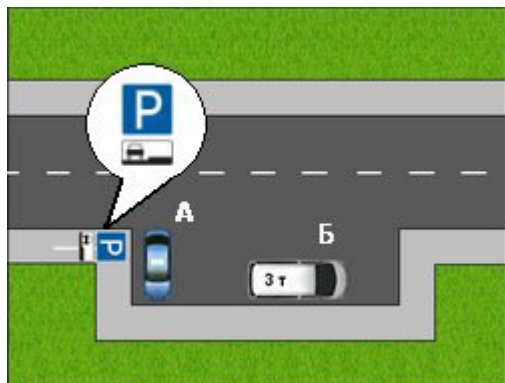


1. Только легковому автомобилю и автобусу.
2. Только автобусу и мотоциклу.
3. Всем транспортным средствам.

5. Какие из перечисленных требований предъявляются к обучаемому, допущенному к учебной езде на дорогах?

1. Наличие первоначальных навыков управления.
2. Знание Правил дорожного движения.
3. Возраст не менее 16 лет.
4. Все перечисленные требования.

6. Кто из водителей нарушил правила стоянки?

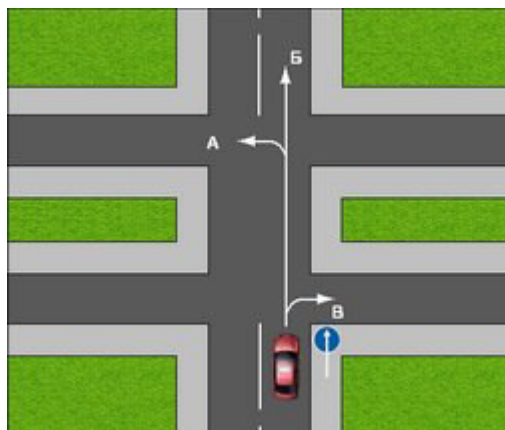


1. Только А.
2. Только Б.
3. Оба нарушили.
4. Никто не нарушил.

7. К маршрутным транспортным средствам согласно Правил относят:

1. Все автобусы.
2. Автобусы, троллейбусы и трамваи, предназначенные для перевозки людей и движущиеся по установленному маршруту с обозначенными местами остановок.
3. Любые транспортные средства, предназначенные для перевозки пассажиров.

8. В каких направлениях автомобилю разрешено продолжить движение на перекрестке?



1. Только Б.
2. Б или В.
3. А или Б.

9. В случае, когда правые колеса автомобиля наезжают на неукрепленную влажную обочину, рекомендуется:

1. Не прибегая к торможению, плавно вернуть автомобиль на проезжую часть.
2. Затормозить и полностью остановиться.
3. Затормозить и плавно направить автомобиль в левую сторону.

10. Какие знаки требуют обязательной остановки?



А



Б



В



Г

1. Только А и Б.
2. Только Б.
3. Только Б и В.
4. Все.

Вариант №2

1. В каких случаях Вы не должны подавать предупредительный сигнал указателями поворота?

1. Только если сигнал может ввести в заблуждение других участников движения.
2. Только при отсутствии на дороге других участников движения.
3. В обоих перечисленных случаях.

2. Какие знаки запрещают поворот налево?



А



Б



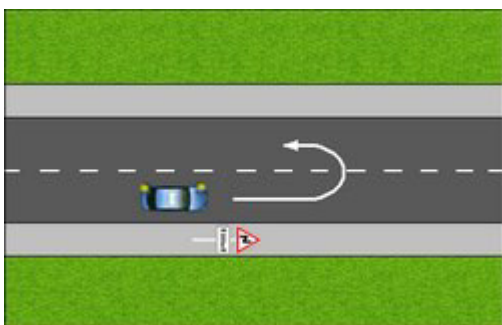
В

1. Только А и Б.
2. Только А и В.
3. Только А.
4. Все знаки

3. Какие действия запрещены в жилой зоне?

1. Только стоянка с работающим двигателем.
2. Только сквозное движение.
3. Только учебная езда.
4. Все вышеперечисленные действия.

4. Можете ли Вы развернуться в этом месте?

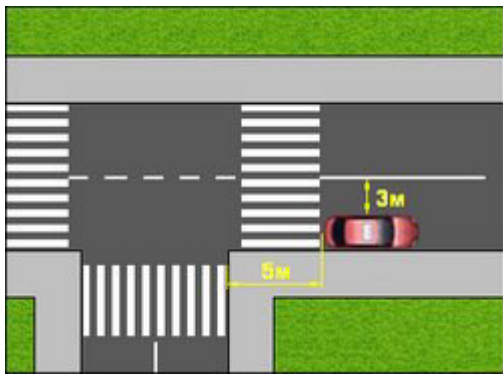


1. Да.
2. Да, но только в светлое время суток.
3. Нет.

5. По какой полосе проезжей части Вам разрешено движение в населенном пункте, если по техническим причинам Ваше транспортное средство не может развивать скорость более 40 км/ч?

1. Не далее второй полосы.
2. По любой, кроме крайней левой.
3. Только по крайней правой.

6. Разрешено ли водителю поставить автомобиль на стоянку в указанном месте?

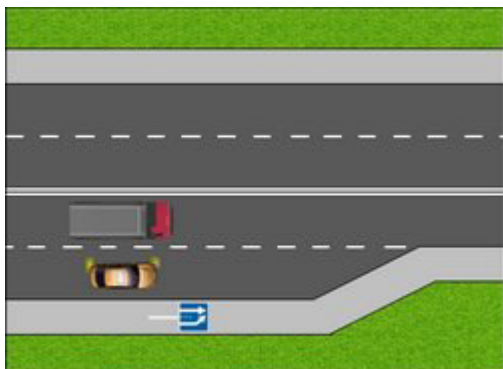


1. Да.
2. Нет.

7. В каких случаях разрешается эксплуатация транспортного средства?

1. Уровень внешнего шума превышает установленные нормы.
2. Не работает указатель температуры охлаждающей жидкости.
3. Негерметична топливная система.
4. Содержание вредных веществ в отработавших газах или дымность превышают установленные нормы.

8. Кто обязан уступить дорогу?



1. Водитель легкового автомобиля.
2. Водитель грузового автомобиля.

9. Какие преимущества дает Вам использование зимних шин в холодное время года?

1. Уменьшается возможность проскальзывания и пробуксовки колес на скользком покрытии.
2. Появляется возможность в любых погодных условиях двигаться с максимально допустимой скоростью.
3. Исключается возможность возникновения заноса.

10. Что означает мигание зеленого сигнала светофора?

1. Предупреждает о том, что светофор неисправен.
2. Разрешает движение и информирует о том, что вскоре будет включен запрещающий сигнал.
3. Означает, что дальнейшее движение запрещено.

«Утверждаю»
Генеральный директор
ЧПОУ «У Петровича»
_____ И.А.Рожаловская

«___» _____ 2022 г.
№ приказа _____

***Контрольно-оценочные материалы для проведения
промежуточной аттестации по предмету***

«Основы управления транспортными средствами»

Что подразумевается под временем реакции водителя?

1. Время с момента обнаружения водителем опасности до полной остановки транспортного средства.
2. Время с момента обнаружения водителем опасности до начала принятия мер по её избежанию.
3. Время, необходимое для переноса ноги с педали подачи топлива на педаль тормоза.

При движении в плотном потоке Вы заметили сзади транспортное средство, движущееся на слишком малой дистанции. Как следует поступить, чтобы обеспечить безопасность движения?

1. Увеличить скорость движения, уменьшив дистанцию до движущегося впереди транспортного средства.
2. Предупредить следующего сзади водителя резким кратковременным торможением.
3. Скорректировать скорость движения, ослабив нажатие на педаль газа, чтобы увеличить дистанцию до движущегося впереди транспортного средства
4. Допускается любое из вышеперечисленных действий.

Очень скоро и вы вольётесь в этот плотный транспортный поток. Как собираетесь себя вести, если намерены ездить без аварий и травм?

1. Поеду быстро, перестраиваясь из ряда в ряд.
2. Поеду со средней скоростью потока, не меняя полосы.
3. Поеду медленно, и пусть меня все опережают.

Сейчас водителям удалось разъехаться только благодаря тому, что они до предела снизили скорость. Но чем выше скорость...

1. Чем выше скорость, тем больший боковой интервал должен выбирать водитель.
2. Выбор величины бокового интервала не связан со скоростью движения.

Уменьшение тормозного пути транспортного средства достигается:

1. Торможением с блокировкой колёс (юзом).
2. Торможением на грани блокировки способом прерывистого нажатия на педаль тормоза.

Как изменяется длина тормозного пути легкового автомобиля при движении с прицепом, не имеющим тормозной системы?

1. Уменьшается, так как прицеп оказывает дополнительное сопротивление движению.
2. Увеличивается.
3. Не изменяется.

Как правильно произвести экстренное торможение, если Ваш мотоцикл оборудован антиблокировочной тормозной системой?

1. Тормозить прерывистым нажатием на педаль тормоза, не допуская блокировки колёс.
2. Нажать на педаль тормоза до упора и удерживать её до полной остановки.

Как правильно произвести экстренное торможение, если Ваш мотоцикл не оборудован антиблокировочной тормозной системой?

1. Нажать на педаль тормоза до упора и удерживать её до полной остановки.
2. Тормозить прерывистым нажатием на педаль тормоза, не допуская блокировки колёс.

Чем опасно длительное торможение с выключенным сцеплением (передачей) на крутом спуске?

1. Значительно увеличивается износ протектора шин.
2. Повышается износ деталей тормозных механизмов.
3. Перегреваются тормозные механизмы, и уменьшается эффективность торможения.

Что делать, если эффективность торможения нарушена - педаль жёсткая, как у исправного тормоза, но торможения нет.

1. Необходимо остановить автомобиль, выключив зажигание, и дождаться пока детали тормозных механизмов высохнут.
2. Рекомендуется просушить колодки и диски периодическими нажатиями на педаль тормоза, продолжая движение на малой скорости. Не вредно при этом включить «аварийку» и контролировать события в зеркале заднего вида.

Чем выше скорость, тем меньше возможности смотреть по сторонам. То есть, что же происходит с полем зрения водителя по мере увеличения скорости?

1. Прямой зависимости между скоростью движения и полем зрения водителя нет.
2. С увеличением скорости поле зрения водителя сужается.

В какую сторону смещается прицеп автопоезда на повороте?

1. Не смещается.
2. Смещается к центру поворота.
3. Смещается от центра поворота.

Для прекращения заноса, вызванного торможением, водитель в первую очередь должен:

1. Прекратить начатое торможение.
2. Выключить сцепление.
3. Продолжить торможение, не изменяя усилия на педаль тормоза.

Как следует поступить водителю, если во время движения по сухой дороге с асфальтобетонным покрытием начал моросить дождь?

1. Уменьшить скорость и быть особенно осторожным.
2. Не изменяя скорости, продолжить движение.
3. Увеличить скорость и попытаться проехать как можно большее расстояние, пока не начался сильный дождь.

«Утверждаю»
Генеральный директор
ЧПОУ «У Петровича»
_____ И.А.Рожаловская

«___» _____ 2022 г.
№ приказа _____

**Контрольно-оценочные материалы для проведения
промежуточной и итоговой аттестации по предмету**

«Устройство и техническое обслуживание транспортных средств категории «А»

Билет №1

Что такое двигатель?

Билет №2

Из каких агрегатов состоит трансмиссия?

Билет №3

При какой неисправности запрещается движение на ТС во время дождя или снегопада?
Почему?

Билет №4

Сколько тактов работы имеет ДВС? Почему?

Билет №5

Что предназначено для поддержки оптимального теплового режима двигателя?

Билет №6

Какой вид масел имеет высокие эксплуатационные свойства? Почему?

Билет №7

Какую функцию выполняет масло в двигателе?

Билет №8

Какой агрегат выполняет на ТС вырабатывает электричество во время движения ТС? Как это происходит?

Билет № 9

Что необходимо для образования искрового разряда и зажигания рабочей смеси в камере сгорания двигателя?

Билет № 10

Как часто необходимо производить проверку уровня масла в двигателе? Почему?

Билет № 11

Какие виды охлаждающей жидкости применяются в зимний период в ТС? Почему?

Билет № 12 Ваши действия, если нарушена герметичность системы питания?

«Утверждаю»
Генеральный директор
ЧПОУ «У Петровича»
_____ И.А.Рожаловская

«__» _____ 2022 г.
№ приказа _____

**Контрольно-оценочные материалы для проведения
промежуточной и итоговой аттестации по предмету**

«Основы управления транспортными средствами категории «А»

Вопрос 1.

Что подразумевается под остановочным путем?

1. Расстояние, пройденное транспортным средством с момента обнаружения водителем опасности до полной остановки
2. Расстояние, пройденное транспортным средством с момента начала срабатывания тормозного привода до полной остановки
3. Расстояние, соответствующее тормозному пути, определенному технической характеристикой данного транспортного средства

Вопрос 2.

Что подразумевается под временем реакции водителя?

1. Время с момента обнаружения водителем опасности до полной остановки транспортного средства
2. Время с момента обнаружения водителем опасности до начала принятия мер по ее избежанию
3. Время, необходимое для переноса ноги с педали подачи топлива на педаль тормоза

Правильный ответ: 2. Время реакции водителя - величина непостоянная. В основном зависит от возраста, самочувствия в данный момент. Компенсировать недостаток реакции можно снижением скорости. (Техника управления автомобилем).

Вопрос 3.

Вероятность возникновения аварийной ситуации при движении в плотном транспортном потоке будет меньше, если скорость Вашего транспортного средства:

1. Значительно меньше средней скорости потока
2. Значительно больше средней скорости потока
3. Равна средней скорости потока

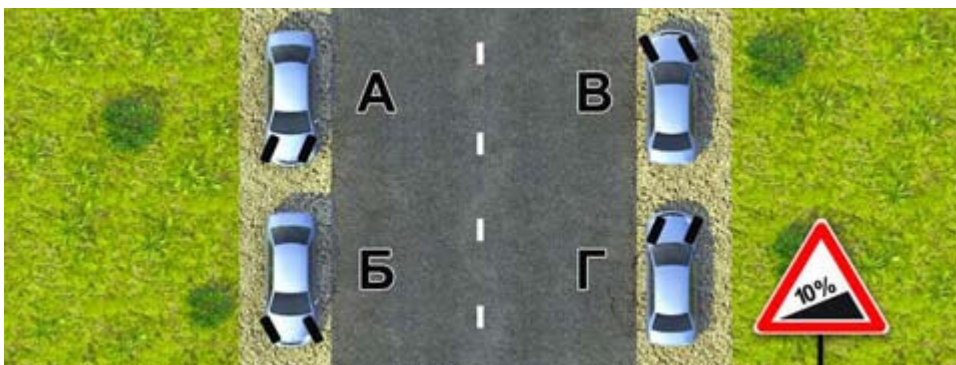
Вопрос 4.



При движении в условиях тумана расстояние до предметов представляется:

1. **Большим, чем в действительности**
2. Меньшим, чем в действительности
3. Соответствующим действительности

Вопрос 5.



Для обеспечения безопасности при остановке на подъеме (спуске) водителю следует повернуть передние колеса. Водители каких транспортных средств правильно выполнили это требование при отсутствии тротуара?

1. **А и Г**
2. Б и В
3. А и В
4. Б и Г

Вопрос 6.

Каковы типичные признаки наступившего утомления водителя?

1. **Сонливость, вялость, притупление внимания**
2. Возбужденность, раздражительность
3. Головокружение, резь в глазах, повышенная потливость

Вопрос 7.

Двигаться по глубокому снегу на грунтовой дороге следует:

1. Изменяя скорость движения и передачу в зависимости от состояния дороги
2. **На заранее выбранной пониженной передаче, без резких поворотов и остановок**